

FOLKETRYGDFONDET

Utdrag av Hovedstyrets beretning for 1981.

Fondsforvaltningen forestås av 5 distriktsfondsstyrever med Hovedstyret som koordinerende og rådgivende organ. Alle midler som inngår til forvaltning fordeles på de 5 fondsstyrene etter en folketallnøkkel.

Folketrygdfondet utgjorde ved årsskiftet 20 121 mill. kroner. Forvaltningen økte i 1981 med 1 493 mill. kroner, mot en øking på 1 310 mill. kroner i 1980. Økingen skyldes renteinntekter, idet det ikke ble overført nye fondsmidler fra Rikstrygdeverket.

Fondsforvaltningen har i løpet av året kjøpt pålydende 1 423 mill. kroner i stats- og statsbankobligasjoner, mot 1 504 mill. kroner i 1980. Dette tilsvarer 21,3 pst. (20,1) av samlede emisjoner i denne kategori.

Av andre obligasjoner (de såkalte «§ 15-obligasjoner») ble kjøpt pålydende 1 032 mill. kroner mot 874 mill. kroner i 1980. Fondets andel av samlede emisjoner var her 7,9 pst. (8,5). Innenfor hovedkategorien «andre obligasjoner», var kjøpene størst i sektoren realkreditforeninger med 258 mill. kroner.

I samsvar med stortingsvedtak har fondsstyrene ikke økt summen av bankinnskudd i 1981. I en viss utstrekning har de nyttet muligheten til omplassering av bankinnskudd innenfor sine distrikter. Tilsammen har fondsstyrene således omplassert innskuddsbeløp på 16 mill. kroner. Den bestående innskuddsmassen er på 1 052 mill. kroner, hvorav 701 mill. kroner innestår i sparebanker og 351 mill. kroner i forretningsbanker.

Gjennomsnittrenten for fondets nyplasseringer i ihendehaverobligasjoner i 1981 ble 12,42 pst. mot 10,28 pst. i foregående år.

Fondsstyrenes mest likvide midler er plassert som kontolån til statskassen. Denne posten utgjorde ved årets utgang 254 mill. kroner.

Plasseringen av fondsforvaltningens midler pr. 31. desember 1981 (basert på bokført verdi) fremgår av oppstillingen nedenfor:

Ihendehaverobligasjoner i alt	18 394
Herav	
Staten	7 583
Statsbanker	4 715
Industri m. v.	745
Kraftverk og elektrisitetsformål	734
Kommuner og fylker	257
Kredittforeninger og kredittaksjeselskaper	4 360
Bankinnskudd	1 052
Herav	
Sparebanker	701
Forretningsbanker	351
Pantelån	165
Midlertidig kontolån til statskassen	254
Andre aktiva	256
	<hr/>
	20 121

FOLKETRYGDFONDET

BERETNING OG REGNSKAP

1981

A/S O. FREDR. ARNESEN 1982

INNHALDSFORTEGNELSE

	Side
Hovedstyrets årsberetning	3
Sammendrag av distriktsfondsstyrenes regnskaper	10
1. fondsstyres årsberetning	14
2. fondsstyres årsberetning	18
3. fondsstyres årsberetning	21
4. fondsstyres årsberetning	24
5. fondsstyres årsberetning	27
Hovedstyrets og Fellessekretariatets administrasjonsregnskap	30
Distriktsfondsstyrenes beholdning av ihendehaverobligasjoner, gjeldsbrev m. v	31
Distriktsfondsstyrenes innskudd i sparebanker og forretningsbanker ..	61
Forvaltningsavtale mellom Rikstrygdeverket og Hovedstyret	73
Årsberetning og regnskap for de midler som Rikstrygdeverket forvalter etter avtale med Hovedstyret	73
Regler om administrasjon av Folketrygdfondet og om forvaltning av midlene, revisjon m. v.	74

Hovedstyrets beretning.

Hovedstyret har i 1981 hatt følgende sammensetning:

Formann: Sekretær Leif Skau, Oslo,
 varamedlem: Sosialsjef Hildur Os, Nordfjoreid.
 Nestformann: Avdelingssjef Otto Lyng, Trondheim,
 varamedlem: Disponent Arne Hellerud, Nesodden.
 Medlem: Journalist Egil Aarvik, Borgheim,
 varamedlem: Adjunkt Ase Reinkjøp, Røyneberg.
 Medlem: Formann i Landsorganisasjonen Tor Halvorsen, Nittedal,
 varamedlem: Konfeksjonsarbeider Aud Haukland, Moi.
 Medlem: Barneparkinspektør Astrid Wold, Oslo,
 varamedlem: Byråsjef Gerd Brevig Liestøl, Bærum.
 Medlem: Formann Bjørn Sandberg, Stathelle,
 varamedlem: Arkitekt Elisabet Fidjestøl, Tønsberg.

Medlem: Direktør Kåre Framholt, Bergen,
 varamedlem: Lensmann Leiv Erdal, Naustdal i Sunnfjord.
 Medlem: Bonde Johan A. Vikan, Stjørdal,
 varamedlem: Instruktør Oskar Edøy, Sundalsøra.
 Medlem: Murer Halfdan Berge, Honningsvåg,
 varamedlem: Husmor Brynhild Finnseth, Sortland.

Fellessekretariatet:

Adresse: Haakon VII's gate 6, Postboks 1845 Vika, Oslo 1.

Direktør: Cand. jur. Kjell Grimsvang.
 Stedfortreder: Cand. oecon. Carl Faye-Schjøll.
 Førstekonsulent: Cand. act. Geirr Ellefsen.
 Førstekontorfullmektig: Inger Tande.

Hovedstyret har i 1981 hatt 4 møter, hvorav ett i Trondheim kombinert med befaringer og kontaktmøte med representanter for fylket, kommunen og stedets banker.

Tabell 1. Fondsdannelsen under folketrygdordningen 1967—81. Mill. kroner.

Ar	1. Overført fra Rikstrygdeverket	2. Kapital i Folketrygd- fondet (inkl. renter)	3. Folketrygdens drifts- kapital i Riks- trygdeverket	4. Total fondsdannelse (2+3)
1967	565	575	1 424	1 999
1968	680	1 296	1 267	2 563
1969	820	2 199	385	2 584
1970	460	2 784	477	3 261
1971	—	3 716 ¹⁾	1 371	5 087
1972	321	4 242	2 203	6 445
1973	1 505	6 008	2 881	8 889
1974	2 096	8 509	3 268	11 777
1975	2 183	11 284	3 331	14 615
1976	150	12 176	4 468	16 644
1977	—	12 984	5 719	18 703
1978	500	15 671 ²⁾	6 178	21 849
1979	500	17 318	4 905	22 223
1980	—	18 628	5 285	23 913
1981	—	20 121	6 684	26 805

1) Økingen fra 1970 til 1971 skyldes dessuten overføring fra Rikstrygdeverket av eldre fondsmidler fra inkorporerte trygder (735 mill. kroner).

2) Økingen fra 1977 til 1978 skyldes dessuten inkorporeringen av Folketrygdens arbeidsmarkedsfond på 1 263 mill. kroner.

I. FORVALTNINGSVEKST — RETNINGSLINJER FOR PLASSERINGENE — AVKASTNING

Den samlede kapital som de fem distriktsfundsstyrene forvalter er i årets løp økt med 1 493 mill. kroner til 20 121 mill. kroner. Forvaltningsveksten skyldes alene renteinntekter, idet det ikke er overført nye fondsmidler fra Rikstrygdeverket.

Overføringene av nye midler fra Rikstrygdeverket i årenes løp, og samlet fondsdannelse under folketrygdordningen, er vist i tabell 1. Overføringene fra Rikstrygdeverket viser betydelig variasjon. Denne skyldes delvis svingningene i kontantoverskuddet i folketrygden på Rikstrygdeverkets hånd, og delvis Rikstrygdeverkets behov for å holde en likvid reserve til drift av trygden.

Bortfall av overføringer i 1980 og 1981 har sammenheng med den alvorlige utviklingen i trygdens økonomi. Heller ikke for 1982 er det i trygdebudsjettet regnet med noen overføring av nye fondsmidler til Folketrygdfondet. Det beløp som fondsstyrene i 1982 vil ha til disposisjon i sin plasseringsvirksomhet, vil derfor, som i 1981, bestå av egne midler, dvs. renter og avdrag på bestående fondsmasse. Beløpet kan grovt anslås til 3,2 milliarder kroner.

Tabell 2. Endringer i aktivaposter.

	Mill. kroner	
	1981	1980
Stats- og statsbankobligasjoner	919,8	1 243,7
Andre ihendehaverobligasjoner	642,7	547,4
Pantelån	+24,5	+ 25,1
Gjeldsbrevlån	+ 3,1	+ 3,2
Midlertidig kontolån til statskassen	+46,7	+455,3
Opptjente, ikke forfalne renteinntekter m. v.	5,0	2,7
	<u>1 493,2</u>	<u>1 310,2</u>

Tabell 2 viser hvilke endringer i aktivaposter som virksomheten i 1981 har medført, sammenlignet med endringene året før. I likhet med i tidligere år, er det de to postene stats- og statsbankobligasjoner og andre ihendehaverobligasjoner som viser størst endring, med beholdningsøkinger på henholdsvis 919,8 og 642,7 mill. kroner.

Fondsstyrenes plasseringsformer er i reglementet begrenset til ihendehaverobligasjoner og bankinnskudd. (Direkte lån til Distriktenes Ubyggingsfond har ikke vært

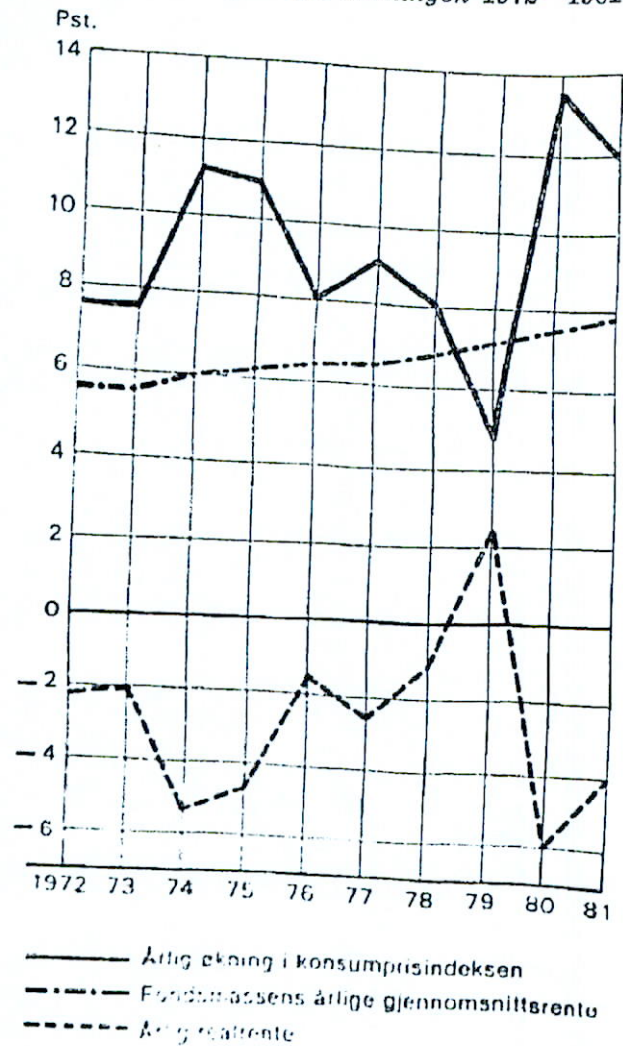
aktuelt, da Utbyggingsfondet finansieres ved lån fra statskassen.)

Innenfor det enkelte år er virksomheten dels fastlagt ved en rammeavtale mellom Finansdepartementet og Hovedstyret for Folketrygdfondet om obligasjonsplasseringer, dels gjennom stortingsvedtak (maksimale bankinnskudd).

Hovedtrekkene i rammeavtalen med Finansdepartementet for 1981 var:

- Fondsstyrene kunne øke sine beholdninger av § 15-obligasjoner med inntil 650 mill. kroner.
- Resten av disponible midler, eksklusive en likviditetsreserve på 250 mill. kroner, skulle nyttes til kjøp av stats- og statsbankobligasjoner.

Fig. 1. Konsumprisindeks, gjennomsnittrente og realrente i fondsforvaltningen 1972—1981.



Tabell 3. *Fondsforvaltningens deltakelse i årets virksomhet på det norske ihendehaverobligasjonsmarked. Pålydende beløp.*

Låntakere	Emisjonsvolum brutto Mill. kr.	Obligasjonskjøp vedrørende lån opptatt i tidl. år Mill. kr.	Overtatt i alt Mill. kr.	Pst.	Uttrekninger og salg Mill. kr.	Overtatt netto Mill. kr.
Staten og statsbanker	6 894	8,7	1 423,6	20,7	500,5	923,1 ³⁾
Staten	3 297	8,7	89,3	2,7	345,8	+ 256,5
Øvrige statsbanker	3 597	—	1 334,3	37,1	154,7	1 179,6
Andre låntakere	13 136	2,2	1 031,8	7,9	381,9	649,9 ³⁾
Industri m. v.	6 202	2,2	211,5	8,1	44,6 ²⁾	166,9
Kraftverk og el.formål		—	252,2		45,2	207,0
Kommuner og fylker	—	—	35,5	—	26,1	9,4
Realkredittforeninger	2 331	—	257,6	11,1	69,6	188,0
Skipsfinansieringsinstitutter	3 148	—	114,5	3,6	121,7	+ 7,2
Øvrige kredittaksjeselskaper	1 455	—	160,5	1,1	74,7	85,8
I alt	20 030	10,9	2 455,4 ¹⁾	12,3	882,4	1 573,0

1) Har overtatt 407,9 mill. kroner i annenhåndsmarkedet av årets obligasjoner fordelt med 278,5 mill. kroner på statsbanker, 41,1 mill. kroner på industri, 12,7 mill. kroner på kraftverk, 65,0 mill. kroner på realkredittforeninger og 10,6 mill. kroner på øvrige kredittaksjeselskaper.

2) Herav utgjør solgte obligasjoner 0,9 mill. kroner.

3) Tilsvarende bokførte beløp fremgår av tabell 2.

Av tabell 3 fremgår at fondsstyrene utnyttet den adgangen som rammeavtalen ga til kjøp av § 15-obligasjoner. Beholdningen av slike obligasjoner økte med pålydende 650 mill. kroner, mot en øking på 550 mill. kroner i 1980.

Av samme tabell fremgår videre at beholdningene av stats- og statsbankobligasjoner økte med pålydende 923,1 mill. kroner, mot en øking på 1 246,8 mill. kroner i 1980.

Hva angår bankinnskudd, var fondsstyrene bundet av Stortingets vedtak av 9. mai 1978, om at de inntil videre ikke kan plassere noe av tilveksten i forvaltningskapitalen som innskudd i spare- og forretningsbanker. Fondsstyrenes virksomhet på dette området har derfor, i likhet med i de foregående år, vært å foreta omplassering/replasseringer av bestående termininnskudd etter hvert som de forfaller.

Gjennomsnittrenten for fondets nyplasseringer i ihendehaverobligasjoner i 1981 ble 12,42 pst., mot 10,28 pst. i 1980. Gjennomsnittrenten for fondets samlede aktiva har etter hvert steget til 8,02 pst. Et tilbakeblikk viser at denne satsen i 1968 bare var på 4,88 pst., og at den først i 1975 passerte 6-prosentnivået.

På grunn av den betydelige prisstigningen, har fondet også i 1981 hatt en negativ

realrente.¹⁾ Det vises i denne forbindelse til figur 1, som illustrerer forholdet mellom fondets gjennomsnittrente og økingen i konsumprisindeksen. Den jevnt stigende kurven viser fondets gjennomsnittrente, mens den øverste kurven viser årlig øking i konsumprisindeksen. Det ugunstige forhold mellom disse to størrelser, har medført en betydelig negativ realrente for de fleste år fondet har eksistert. Den nederste kurven fremhever dette forholdet. For 1981 ble realrenten +3,9 pst., mot +6,1 pst. foregående år.

II. FONDSFORVALTNINGEN OG OBLIGASJONSMARKEDET

Etter at det fra oktober 1980 ble gjennomført en vesentlig frigivelse av den mangeårige emisjonsreguleringen, har året 1981 naturlig nok båret preg av å være et overgangsåår når det gjelder forholdene på obligasjonsmarkedet. Denne karakteristikkk knytter seg til emisjonsvirksomheten, utviklingen på markedet, og til «opprustningen» av regelverket omkring obligasjonsmarkedet.

Hva angår emisjonsvirksomheten, ble denne stimulert både som følge av forannevnte fri-

¹⁾ Realrenten definert som fondsmassens årlige gjennomsnittrente fratrukket årlig øking i konsumprisindeksen.

givelse og som følge av den fortsatte plasseringsplikten for banker, livsforsikringsselskaper, pensjonsfond etc. Økingen i emisjonene var særlig markert for andre obligasjoner enn statsobligasjoner, noe som medførte en meget stor kreditttilførsel over obligasjonsmarkedet. Denne økingen i kreditttilførselen bevirket at myndighetene måtte treffe visse begrensende tiltak. Et av disse tiltakene var en midlertidig gjeninnføring av emisjonsregulering for visse obligasjonsutstedende kredittforetak. Et annet tiltak var at Folketrygd-

fondet fikk anmodning fra Finansdepartementet om ikke å kjøpe § 15-obligasjoner og statsbankobligasjoner i august måned. For at fondet av denne grunn ikke skulle lide rentetap ved å holde tilsvarende midler som kontolån til statskassen, betalte staten 2 pst. p. a. av disse midler i to måneder, i tillegg til vanlige kontolånsrenter.

Hva angår markedsrenten, har de friere forhold og det store utbud av obligasjoner til næringslivsformål medført en renteoppgang gjennom året.

Tabell 4. Avkastningen av fondsforvaltningens ihendehaverobligasjoner. Pst.

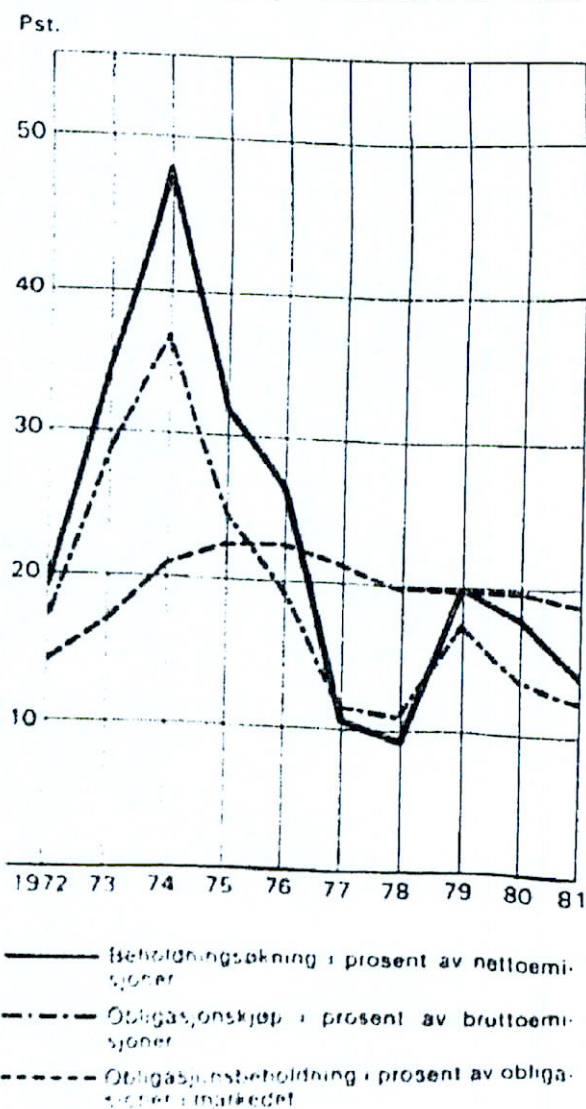
	Stats- og statsbankobligasjoner		Andre ihendehaverobligasjoner		I alt	
	1981	1980	1981	1980	1981	1980
Gjennomsnittlig nyplasseringsrente ..	12,29	10,07	12,59	10,63	12,42	10,28
Gjennomsnittrente for porteføljen ..	7,55	7,00	8,20	7,59	7,77	7,20

Gangbare emisjonsvilkår for industrilån med vanlig god sikkerhet ved forrige årsskifte var 10¾ pst. rente, løpetid 3+14 år og emisjonskurs pari eller litt under pari. Frem til oktober/november var kupongrenten for tilsvarende lån steget til 13 pst. med pari kurs. For kraftverklån, hvor rentesatsen ved forrige årsskifte var 10¾ pst. til pari kurs, steg kupongrenten til 12¾ pst. Mot slutten av året medførte utviklingen en mindre nedgang til henholdsvis 12¾ og 12½ pst. for de to ovennevnte lånetyper.

Totalt viste emisjonsstatistikken for 1981 en oppgang for lån til andre enn staten og statsbanker fra 10,2 milliarder kroner i 1980, til 13,1 milliarder kroner i 1981. For stats- og statsbankobligasjoner har rentesatsen i løpet av året ligget etter markedsutviklingen, noe som har begrenset etterspørselen i denne sektor.

I den forannevnte opprustning av regelverket omkring obligasjonsmarkedet, inngår blant annet Finansdepartementets nye forskrifter av mai 1981, gitt med hjemmel i kredittloven. I forskriftene er det blant annet bestemt, at for at et lån skal tas opp uten samtykke fra Finansdepartementet, må lånebeløpet utgjøre minst 35 mill. kroner. Lånet må legges ut til offentlig tegning og selges gjennom de autoriserte fonds- og aksjemeglerforretninger eller bankens fondsavdelinger. Før det legges ut, må det være skriftlig bekræftet fra Børskomiteen i Oslo at prospektet oppfyller de krav til informasjon som stilles for å oppnå børsnotering. Det kreves videre at tegningsresultatet må gjøres kjent for Norges Bank og Oslo Børs straks tegningsfristen

Fig. 2. Fondsforvaltningens andel av det norske ihendehaverobligasjonsmarked 1972—1981.



Tabell 5. *Fondsforvaltningens andel av netto- og bruttoemisjoner på det norske ihendehaverobligasjonsmarkedet og av innenlandske ihendehaverobligasjoner i markedet 1977—81. Pålydende belop. Mill. kr.¹⁾*

	1977	1978	1979	1980	1981
1. Fondsforvaltningens øking av stats- og statsbankobligasjoner	30	418	1 342	1 247	923
2. Nettoemisjoner av stats- og statsbankobligasjoner	963	6 643	8 053	2 939	953
3. 1. i prosent av 2	3,1	6,3	16,7	42,4	96,9
4. Fondsforvaltningens overtakelse i alt av stats- og statsbankobligasjoner	326	649	1 603	1 504	1 424
5. Bruttoemisjoner av stats- og statsbankobligasjoner	2 950	7 965	9 674	7 476	6 894
6. 4. i prosent av 5	11,1	8,1	16,6	20,1	20,7
7. Fondsforvaltningens beholdning av stats- og statsbankobligasjoner i prosent av innenlandske stats- og statsbankobligasjoner i markedet	30,5	25,3	24,1	24,6	26,1
8. Fondsforvaltningens øking av andre obligasjoner	693	305	652	550	650
9. Nettoemisjoner av andre obligasjoner ..	5 399	631	1 904	7 155	10 101
10. 8. i prosent av 9	12,8	48,3	34,2	7,7	6,4
11. Fondsforvaltningens overtakelse i alt av andre obligasjoner	825	515	916	874	1 032
12. Bruttoemisjoner av andre obligasjoner ..	6 951	2 552	4 224	10 231	13 136
13. 11. i prosent av 12	11,9	20,2	21,7	8,5	7,9
14. Fondsforvaltningens beholdning av andre obligasjoner i prosent av andre obligasjoner i markedet	13,3	14,1	15,2	14,1	12,4
15. Fondsforvaltningens beholdning av obligasjoner i prosent av obligasjoner i alt i markedet	21,6	20,3	20,2	19,8	19,1

¹⁾ Kilde: Nasjonalbudsjettet 1982, Revidert nasjonalbudsjett 1981, Norges Banks emisjonsstatistikk og Statistisk Sentralbyrås årbøker 1978—1980.

er utløpt. For så vel større som mindre obligasjonskjøpere må de nye skjerpede krav til offentlighet og opplysningsplikt ved nye emisjoner, være egnet til å gi bedre oversikt og dermed et mer funksjonsdyktig obligasjonsmarked.

Hva angår Folketrygdfondets deltagelse på obligasjonsmarkedet i 1981, har det økte emisjonsvolum nødvendigvis medført en mindre deltakerandel enn tidligere. Tabell 3 gir en oversikt over fondsforvaltningens deltagelse i årets virksomhet på markedet. Den viser at fondsstyrene kjøpte obligasjoner for pålydende 2 455 mill. kroner som tilsvarer 12,3 pst. av bruttoemisjonsvolumet, mot 13,4 pst. i 1980. Kjøp av stats- og statsbankobligasjoner utgjorde 1 423 mill. kroner, eller 20,7 pst. av emisjonene, mot 20,1 pst. i 1980. Av andre obligasjoner (§ 15-obligasjoner) kjøpte fonds-

styrene pålydende 1 032 mill. kroner som tilsvarer 7,9 pst. av emisjonsvolumet, mot 8,5 pst. i 1980.

Fondsstyrenes kjøp av § 15-obligasjoner i annenhåndsmarkedet viser imidlertid oppgang fra 40,3 mill. kroner i 1980 til 132 mill. kroner i 1981. Totalt (inkl. stats- og statsbankobligasjoner) er det kjøpt pålydende 419 mill. kroner i annenhåndsmarkedet.

Løpetiden for stats- og statsbankobligasjoner kjøpt i 1981 varierer fra 5 til 17 år og for andre obligasjoner fra 6 til 28 år. Av tabell 7 fremgår blant annet at 55 pst. av fondets stats- og statsobligasjoner og bare 9 pst. av andre obligasjoner har mindre enn 5 års gjenstående løpetid.

Fondsstyrenes regnskaper er, som i tidligere år, gjort opp på grunnlag av obligasjonsbeholdningenes anskaffelsesverdi. Dette er i

samsvar med den praksis som livsforsikrings-selskapene følger, idet obligasjonene i det vesentlige blir beholdt til de innfris til parikurs. Differansen mellom anskaffelsesverdi og dagsverdi var ved årsskiftet anslagsvis 2 327 mill. kroner.

III. FONDSSTYRENE'S BANKINNSKUD

I sin virksomhet på dette området, var fondsstyrene i beretningsåret bundet av Stortingets vedtak av 9. mai 1978 om at de inntil videre ikke kan nytte noe av fondstilveksten til nye bankinnskudd. Dette medfører at arbeidet er knyttet til spørsmålet om omplasseringer av innskudd innenfor det enkelte fondsdistrikt. Hovedstyret har i tidligere beretninger, senest for 1978, gitt utførlig omtale av de retningslinjer og kriterier som fondsstyrene legger til grunn i sin omplasseringsvirksomhet.

I tabell 6 er gitt en oversikt over fondsforvaltningens bankinnskudd pr. 31. desember 1981. Tabellen viser hvor stort beløp det enkelte fondsstyre har innestående i banker, og hvor mange bankkontorer bankinnskuddene er fordelt på. Den gir også oversikt over fondsstyrenes omplassering av bankinnskudd (innskudd og uttak) fordelt på antall bankkontorer og beløp.

Oversikten viser at den samlede innskuddsmassen er på 1 052 mill. kroner, og innestår i i alt 521 bankkontorer landet over. Av totalbeløpet innestår 701 mill. kroner i sparebanker (mot foregående årsskifte 694), og 351 mill. kroner (358) i forretningsbanker, alt i form av 18 måneders termininnskudd.

Oversikten viser videre at innskuddsbeløp på tilsammen ca. 16,0 mill. kroner er omplassert i løpet av 1981. Dette er noe mindre enn året før, da beløpet var 24,8 mill. kroner. Det vises forøvrig til nærmere omtale i distriktstyrenes beretninger.

Rentesatsen for fondsstyrenes 18 måneders termininnskudd i banker ble i sin tid, ved årsskiftet 1977/78, hevet fra 6½ til 8 pst. p. a.

Siden den tid har nivået for innskuddsrentesatser i bankene som kjent vist en jevn stigning. Med sikte på å bringe rentesatsen for fondsstyrenes bankinnskudd å jour med nivået for innskuddsrentesatser i bankene, har Hovedstyret i løpet av året behandlet spørsmålet om heving av satsen, og har herunder hatt kontakt med begge de to bankforeninger. Resultatet er blitt at de to foreninger, etter anmodning fra Hovedstyret, har anbefalt sine medlemsbanker å legge til grunn en rentesats på 10 pst. p. a. for fondsstyrenes 18-måneders termininnskudd. Rentehevingen blir gjennomført etter hvert som terminene for de enkelte innskudd utløper.

En spesifisering over fondsstyrenes samlede innskudd i sparebanker og forretningsbanker er trykt som vedlegg til denne beretningen. Av det samlede innskuddsbeløpet på 1 052 mill. kroner, representerer ca. 615 mill. kroner innskudd som er plassert med hjemmel i Stortingets vedtak i årene 1968—73 (12 pst. av tilveksten i disse årene), og ca. 415 mill. kroner representerer eldre innskuddsmidler som fondsstyrene har fått overført fra den tidligere Arbeidsløsetrygdens Fellesforvaltning. Endelig representerer vel 20 mill. kroner innskudd som i sin tid ble overført fra Rikstrygdeverket. Da den trykte spesifiseringen også inkluderer disse overførte innskuddsmidlene, kan man ikke trekke den slutning at innskuddet i den enkelte spesifiserte bank opprinnelig og i sin helhet er plassert av vedkommende distriktsfondsstyre.

IV. DIVERSE OPPLYSNINGER

1. Inngang av renter og avdrag på pantelån m. v. fra Rikstrygdeverket.

I henhold til avtale mellom Hovedstyret og Rikstrygdeverket skal Rikstrygdeverket forvalte denne lånemassen. Fra Rikstrygdeverket er det i løpet av 1981 overført 41,5 mill. kroner i form av renter og avdrag. Lånemassen be-

Tabell 6. Oversikt over fondsforvaltningens totale bankinnskudd pr. 31. desember 1981 og omplasseringer i 1981.

	Fondsstyrene					I alt
	1.	2.	3.	4.	5.	
Totale bankinnskudd:						
Beløp, mill. kroner	308,0	209,6	207,4	170,7	156,6	1 052,3
Antall bankkontorer	104	115	119	109	74	521
Omplasseringer:						
Beløp, mill. kroner	7,0	1,7	4,3	1,5	1,5	16,0
Innskudd (antall bankkontorer) ..	7	3	7	2	2	21
Uttak (antall bankkontorer)	12	8	9	3	4	36

Tabell 7. Fordeling av ihendehaverobligasjonsbeholdningen på gjenstående løpetid.
Pålydende beløp. Mill. kroner.

Gjenstående løpetid	Stats- og statsbankobligasjoner		Andre ihendehaverobligasjoner		I alt	
	Beholdning	Endring 1980/81	Beholdning	Endring 1980/81	Beholdning	Endring 1980/81
0—4 år	6 758	1 597	575	75	7 333	1 672
5—9 »	3 579	÷1 237	1 158	64	4 737	÷1 173
10—14 »	1 120	234	1 955	78	3 075	312
15—19 »	368	348	1 167	164	1 535	512
20—24 »	531	÷ 20	626	256	1 157	236
25—29 »	1	1	543	18	544	19
30—34 »	—	—	109	÷5	109	÷ 5
I alt	12 357	923	6 133	650	18 490	1 573

står av 417 lån på til sammen 165 mill. kroner pr. 31. desember 1981. Rikstrygdeverkets beretning og regnskap for forvaltningen følger vedlagt.

2. Sekretariater.

Hovedstyrets sekretariat i Oslo, Fellessekretariatet, har kontorfellesskap med sekretariatet for 1. fondsstyre. Ved Fellessekretariatet er ansatt 3 personer: direktør, førstekonsulent og førstekontorfullmektig. Lederen av 1. fondsstyres sekretariat er samtidig stedfortreder for Fellessekretariatets direktør.

Sekretariatene for 2., 3., 4. og 5. distrikts-

fondsstyre er lagt til Norges Banks avdelinger i Skien, Bergen, Trondheim og Tromsø, hvor en av avdelingens funksjonærer er utpekt til sekretær for vedkommende fondsstyre.

For samtlige distriktsfondsstyrever utføres depotforvaltning, regnskapsførsel, EDB-tjenester etc. i Norges Bank, Depotkontoret, Oslo.

For disse tjenester samt sekretariatfunksjonen ved de fire avdelinger av Norges Bank, betaler fondet en godtgjørelse som årlig avtales mellom Norges Bank og fondets Hovedstyre. For 1981 utgjorde beløpet kr. 972 000. Fellesutgifter deles på fondsstyrene etter folketallnøkkelen (reglementets § 2).

Hovedstyret for Folketrygdfondet

Oslo, 31. desember 1981
24. februar 1982

Leif Skau

Egil Aarvik

Aud Haukland

Astrid Wold

Elisabet Fidjestøl

Kåre Framholt

Johan A. Vikan

Halfdan Berge

Distriktsfondsstyrenes regnskaper.

Vinnings- og tapskonto. Beløp i tusen kroner.

	Fondsstyrene					
	1.		2.		3.	
	1981	1980	1981	1980	1981	1980
Utgifter:						
Adm. og forvaltningsutgifter:						
Honorarer	64	59	61	61	59	59
Reiseutgifter	15	12	17	19	27	18
Andre administrasjonsutgifter ..	460	427	233	210	231	203
Andel fellesutgifter	336	281	183	153	186	155
	875	779	494	443	503	435
Kurtasje	243	69	174	13	95	13
Kurstap ved salg av obligasjoner ..	—	—	—	—	—	184
Overføres Folketrygdfondet	522 470	460 281	284 150	245 536	283 861	249 067
	523 588	461 129	284 818	245 992	284 459	249 699
Inntekter:						
Renter av stats- og statsbank- obligasjoner	309 431	251 474	163 149	133 846	167 441	134 646
Renter av andre lhendehaver- obligasjoner	166 814	137 148	91 540	73 892	88 577	73 897
Renter av bankinnskudd	24 967	24 360	16 955	16 765	16 781	16 592
Renter av gjeldsbrev	262	352	140	188	142	190
Renter av pantelån	6 248	6 575	3 337	3 511	3 373	3 549
Renter av midlertidig kontolån til statskassen	11 843	40 158	6 339	17 114	6 142	20 520
Andre renteinntekter	497	16	615	11	239	—
Kursgevinst ved uttrekning av obligasjoner	887	791	1 307	295	466	305
Garanti provisjon	2 592	255	1 422	370	1 284	—
Diverse inntekter	47	—	14	—	14	—
	523 588	461 129	284 818	245 992	284 459	249 699

Distriktsfondsstyrenes regnskaper.
Vinnings- og tapskonto. Beløp i tusen kroner.

	Fondsstyrene					
	4.		5.		I alt	
	1981	1980	1981	1980	1981	1980
Utgifter:						
Adm. og forvaltningsutgifter:						
Honorarer	61	58	62	53	307	390
Reiseutgifter	25	20	40	27	124	96
Andre administrasjonsutgifter ..	216	191	202	181	1 342	1 212
Andel fellesutgifter	142	118	111	93	958	800
	444	387	415	354	2 731	2 398
Kurtasje	121	9	132	13	765	117
Kurstap ved salg av obligasjoner ..	120	144	—	—	120	328
Overføres Folketrygdfondet	221 502	195 417	181 214	159 948	1 493 197	1 310 249
	222 187	195 957	181 761	160 315	1 496 813	1 313 092
Inntekter:						
Renter av stats- og statsbank- obligasjoner	128 681	105 204	102 671	80 743	871 373	705 913
Renter av andre ihendehaver- obligasjoner	70 005	58 404	56 398	46 844	473 334	390 185
Renter av bankinnskudd	13 707	13 656	12 632	12 528	85 042	83 901
Renter av gjeldsbrev	111	149	90	121	745	1 000
Renter av pantelån	2 645	2 783	2 148	2 260	17 751	18 678
Renter av midlertidig kontolån til statskassen	5 159	15 085	6 204	17 276	35 687	110 153
Andre renteinntekter	164	—	301	—	1 816	27
Kursgevinst ved uttrekning av obligasjoner	244	261	226	223	3 130	1 875
Garantiprovisjon	1 413	415	1 087	320	7 798	1 360
Diverse inntekter	58	—	4	—	137	—
	222 187	195 957	181 761	160 315	1 496 813	1 313 092

Distriktsfondsstyrenes regnskaper.

Balansekonto pr. 31. desember. Beløp i tusen kroner.

	Fondsstyrene					
	1.		2.		3.	
	1981	1980	1981	1980	1981	1980
Aktiva:						
Stats- og statsbankobligasjoner:						
Staten	2 688 010	2 759 438	1 291 567	1 464 903	1 601 096	1 559 851
Statsbanker	1 692 564	1 313 419	997 904	661 183	741 436	621 256
	4 380 574	4 072 857	2 289 471	2 126 086	2 342 532	2 181 107
Andre ihendehaverobligasjoner:						
Industri m. v.	252 239	197 272	187 040	139 201	144 572	100 378
Kraftverk og elektrisitetsformål	145 133	114 067	146 311	93 770	133 242	90 601
Kommuner og fylker	108 017	87 654	23 829	27 698	31 498	37 035
Kredittforeninger og kreditt- aksjeselskaper	1 645 307	1 526 469	800 832	773 840	843 883	799 510
	2 150 696	1 925 462	1 158 012	1 034 509	1 153 195	1 027 522
Innskudd i banker:						
Sparebanker	220 000	213 500	162 688	162 438	143 300	143 800
Forretningsbanker	88 025	94 525	46 879	47 129	64 100	63 600
	308 025	308 025	209 567	209 567	207 400	207 400
Gjeldsbrev	2 312	3 387	1 233	1 809	1 248	1 828
Pantelån	58 195	66 846	31 082	35 701	31 413	36 082
Midlertidig kontolån til statskassen	88 250	87 750	48 750	48 500	48 500	48 500
Follokonto i Norges Bank	39	22	765	182	52	144
I mellomregning med Rikstrygde- verket	1 729	1 432	924	765	933	773
Opptjente, ikke forfalne renter	81 504	83 073	48 430	46 966	44 479	42 535
	7 071 324	6 548 854	3 788 235	3 504 085	3 829 752	3 545 891
Passiva:						
Folketrygdfondet:						
Fond pr. 1. januar	6 548 854	6 088 573	3 504 085	3 258 549	3 545 891	3 296 824
Tilskudd fra Rikstrygdeverket i regnskapsåret	—	—	—	—	—	—
Vinnings- og tapskonto	522 470	460 281	284 150	245 536	283 861	249 067
	7 071 324	6 548 854	3 788 235	3 504 085	3 829 752	3 545 891

Distriktsfondsstyrenes regnskaper.

Balansekonto pr. 31. desember. Beløp i tusen kroner.

	Fondsstyrer					
	4.		5.		I alt	
	1981	1980	1981	1980	1981	1980
Aktiva:						
Stats- og statsbankobligasjoner:						
Staten	1 155 788	1 189 859	846 715	867 337	7 583 176	7 841 388
Statsbanker	662 019	502 272	621 447	439 187	4 715 370	3 537 317
	<u>1 817 807</u>	<u>1 692 131</u>	<u>1 468 162</u>	<u>1 306 524</u>	<u>12 298 546</u>	<u>11 378 705</u>
Andre ihendehaverobligasjoner:						
Industri m. v.	99 071	73 015	61 890	64 869	744 812	574 735
Kraftverk og elektrisitetsformål	166 850	105 163	142 731	123 594	734 266	527 195
Kommuner og fylker	42 578	39 574	51 355	59 728	257 277	251 687
Kredittforeninger og kreditt- aksjeselskaper	598 164	593 776	471 278	405 933	4 359 465	4 099 528
	<u>906 663</u>	<u>811 528</u>	<u>727 254</u>	<u>654 124</u>	<u>6 095 820</u>	<u>5 453 145</u>
Innskudd i banker:						
Sparebanker	103 500	102 500	71 500	71 500	700 988	693 738
Forretningsbanker	67 200	68 200	85 100	85 100	351 304	358 554
	<u>170 700</u>	<u>170 700</u>	<u>156 600</u>	<u>156 600</u>	<u>1 052 292</u>	<u>1 052 292</u>
Gjeldsbrev	979	1 434	795	1 164	6 568	9 622
Pantelån	24 633	28 295	20 004	22 978	165 327	189 903
Midlertidig kontolån til statskassen	39 600	37 000	29 000	79 000	254 100	300 750
Follokonto i Norges Bank	446	133	220	227	1 522	709
I mellomregning med Rikstrygde- verket	732	606	595	492	4 913	4 067
Opptjente, ikke forfalne renter	37 303	35 534	30 654	30 961	242 370	239 068
	<u>2 998 863</u>	<u>2 777 361</u>	<u>2 433 284</u>	<u>2 252 070</u>	<u>20 121 458</u>	<u>18 628 261</u>
Passiva:						
Folketrygdfondet:						
Fond pr. 1. januar	2 777 361	2 581 944	2 252 070	2 092 122	18 628 261	17 318 012
Tilskudd fra Rikstrygdeverket i regnskapsåret	—	—	—	—	—	—
Vinnings- og tapskonto	221 502	195 417	181 214	159 948	1 493 197	1 310 249
	<u>2 998 863</u>	<u>2 777 361</u>	<u>2 433 284</u>	<u>2 252 070</u>	<u>20 121 458</u>	<u>18 628 261</u>

Regnskapene for 1981 vedrørende Folketrygdfondets 5 fondsstyrer er revidert og godtkjent av Riksrevisjonen.

Oslo, 1. mars 1982

Etter fullmakt
Anton Skarpeid

Dag Engebretsen

I. fondsstyres årsberetning.

Distrikt:

Østfold, Akershus, Oslo, Hedmark og Oppland.

Ifølge kongelige resolusjoner 12. mai 1978 og 2. mai 1980 har styret ved årets slutt følgende sammensetning:

Inntil 15. mai 1984:

1. Barneparkinspektør Astrid Wold, Oslo, formann, vararepresentant: Sekretær i LO Jan Balstad, Oslo.
2. Stortingsrepresentant Sigurd Holemark, Sarpsborg, vararepresentant: Bonden Randi Lund Jacobsen, Trøgstad.
3. Sjøfingenlør Rolf Grøttum, Vestre Toten, vararepresentant: Fagarbeider Trond Strand, Vestre Toten.

Inntil 15. mai 1982.

4. Fakultetssekretær Gerd Brevig Liestøl, Bærum, nestformann, vararepresentant: Adjunkt Arna Eggesvik, Oslo.
5. Siviløkonom Bjørn V. Olsen, Kongsvinger, vararepresentant: Gårdbruker John Krogvig, Ringsaker.

Da Sigurd Holemark ble valgt til stortingsrepresentant ved stortingsvalget i september 1981, har Finansdepartementet i brev av 6. november 1981 bestemt at vararepresentanten Randi Lund Jacobsen inntil videre deltar i fondsstyremøtene.

Sekretariat

1. fondsstyre

Adresse: Hankon VII's gate 6, Oslo 1

Postadresse: Postboks 1845 Viken, Oslo 1

Leder av sekretariatet:

Cand. oec. Carl Faye-Schjoll.

Det ble holdt 4 styremøter, alle i Oslo. I dagene 18. og 19. juni besøkte styret Dovre kommune, og hadde der mange og interessante bedriftsbesøk, befaringer og informasjonsmøter.

I regnskapsåret er 1. fondsstyres forvaltningsmasse økt med 522,4 mill. kroner (460,3

mill. kroner i 1980) til 7 071,3 mill. kroner (6 548,9). Egne renteinntekter, med fradrag av driftsutgifter var 522,4 mill. kroner (460,3).

Tabell 1. Endringer i aktivaposter.

Mill. kroner.	1981	1980
Stats- og statsbankobligasjoner	307,8	454,2
Andre ihendehaverobligasjoner	225,3	193,7
Pantelån	+ 8,6	+ 8,8
Gjeldsbrevlån	+ 1,1	+ 1,1
Midlertidig kontolån til statskassen	0,5	+ 178,6
Opptjente, ikke forfalne renteinntekter m. v.	+ 1,5	0,9
	<u>522,4</u>	<u>460,3</u>

Som det fremgår av tabell 2, ble det i alt kjøpt stats- og statsbankobligasjoner pålydende 439,8 mill. kroner (562,9). Av disse ble pålydende 93,1 (8,7) mill. kroner kjøpt i annenhåndsmarkedet.

Uttrekningene innen denne obligasjonsgruppen beløp seg til pålydende 127,9 mill. kroner (105,9), slik at obligasjonsbeholdningen økte med pålydende 310,9 mill. kroner (457,0). Pantobligasjonsmassen forvaltet av Rikstrygdeverket ble nedbetalt med 8,6 mill. kroner (8,8), og beholdningen av gjeldsbrev med 0,5 mill. kroner (0,1).

Innen gruppen andre ihendehaverobligasjoner ble det i alt kjøpt pålydende 368,9 mill. kroner (317,4), herav 39,0 mill. kroner (16,9) i annenhåndsmarkedet. Uttrekningene i denne obligasjonsgruppen utgjorde pålydende 140,8 mill. kroner (122,9). Obligasjonsbeholdningen innen denne gruppen økte med pålydende 228,1 mill. kroner (194,5) som tilsvarer 1. fondsstyres nøkkelandel av kvoten for kjøp av 15-obligasjoner i følge plasseringsavtalen for 1981 med Finansdepartementet. Avdragene på gjeldsbrevlån var 0,6 mill. kroner (1,0).

I begge obligasjonsgruppene tilsammen ble pålydende 675,6 mill. kroner (654,7) kjøpt i førstehåndsmarkedet og 132,1 mill. kroner (25,6) i annenhåndsmarkedet.

Tabell 2. 1. fondsstyres deltakelse i årets virksomhet på det norske ihendehaverobligasjonsmarked. Pålydende beløp.

Låntakere	Overtatt av årets bruttoemisjoner Mill. kr.	Obligasjonskjøp vedrørende lån opptatt i tidl. år Mill. kr.	Overtatt i alt Mill. kr.	Uttrekninger og salg Mill. kr.	Overtatt netto Mill. kr.
Staten og statsbanker	430,1	8,7	438,8	127,9	310,9 ¹⁾
Staten	—	8,7	8,7	77,4	+68,7
Statsbanker	430,1	—	430,1	50,5	379,6
Andre låntakere	363,2	5,7	368,9	140,8	228,1 ¹⁾
Industri m. v.	64,8	5,7	70,5	15,0	55,5
Kraftverk og el.formål	46,5	—	46,5	12,0	34,5
Kommuner og fylker	25,0	—	25,0	8,2	16,8
Realkredittforeninger	123,1	—	123,1	26,6	96,5
Skipsfinansieringsinstitutter ..	57,9	—	57,9	52,9	5,0
Øvrige kredittaksjeselskaper ..	45,9	—	45,9	26,1	19,8
I alt	793,3	14,4	807,7	268,7	539,0

¹⁾ Tilsvarende bokførte beløp fremgår av tabell 1.

Det ble tatt opp 41 (27) prosjektlån — lån til andre enn obligasjonsutstedende institusjoner — med tilknytning til 1. fondsdistrikt. 1. fondsstyre deltok i følgende 31 (13) lån:

W. C. Fabritius & Sønner A/S, 35 mill. kroner, til delvis finansiering av et større investeringsprogram, bl. a. kjøp av diverse computere til firmaets katalog- og bokproduksjon, diverse rotasjonspresser og binderimaskiner. Lånet er datert 30. desember 1980, men da kvoten for kjøp av § 15-lån i 1980 allerede var fylt, ble oppgjøret foretatt like etter årsskiftet.

Borregaard A/S, 75 mill. kroner, til delvis finansiering av konsernets investeringsplan på totalt 1500 mill. kroner for årene 1981—85. I anleggene i Sarpsborg er planlagt investert ca. 700 mill. kroner, bl. a. til opprusting av produksjonen av spesialcellulose og en utvidelse av foredlingskapasiteten av avlut til ligninprodukter og vanilin.

I/S Aluminiumprofiler, 35 mill. kroner. Bedriften er et selvstendig, ansvarlig interessentskap, som eies 50/50 av A/S Raufoss Ammunisjonsfabrikker og Ardal og Sunndal Verk A/S. Lånebeløpet skal brukes i den videre ekspansjon innen videreforedling av aluminiumprofiler, bl. a. et anlegg for eloksering (anodisering) av profiler og etablering av en ny induksjonssmelteovn ved bedriftens omsmelteanlegg/støperi.

A/S Freia, 50 mill. kroner, til å finansiere kjøp av eiendommer på Rodeløkken i Oslo og modernisering av de tekniske anleggene der.

Standard Telefon og Kabelfabrik A/S, 60 mill. kroner, til delvis finansiering av selskapets investeringer i Oslo og Halden i forbindelse med utvidelse av kapasiteten for

produksjon av større sjøkabel. Forventede investeringer i perioden 1980/82 vil være ca. 150 mill. kroner.

Dyno Industrier A/S, 50 mill. kroner, delvis til tilbakebetaling av lån og delvis som tilskudd til finansiering av konsernets investeringer i anleggsaktiva som forventes å utgjøre ca. 140 mill. kroner i 1981.

Mustad Industrier A/S, 35 mill. kroner, delvis til å finansiere en utvidelse av jernvarefabrikken på Lilleaker og til løpende investeringer ved datterselskapet O. Mustad & Søn A/S.

Norema A/S, 35 mill. kroner, til finansiering av de neste 2 års investeringer i størrelsesorden 25—30 mill. kroner, samt til en generell styrkning av selskapets finansielle struktur.

Electrolux Industrier A/S, 75 mill. kroner, til finansiering av planlagte investeringer og produksjonsmidler i Eidsvollfabrikken, Tunborg A/S og A/S Norlett.

Viking-Askim A/S, 35 mill. kroner til langtidsfinansiering av et investeringsprogram for perioden 1981/83 på ca. 60 mill. kroner og delvis langtidsfinansiering av de investeringer på 42,4 mill. kroner som ble foretatt i 1980.

A/S Oslo Havnelager, 50 mill. kroner, til finansiering av fortsatt rehabilitering av Havnelagerbygningen i Oslo og endelig utbygging av lageranlegget på Bryn.

Felleskjøpet, Oslo, 100 mill. kroner, til sikring av en videre utbygging av Felleskjøpets anlegg på Østlandet, samt en ytterligere styrkning av den finansielle struktur.

Norges Automobil-Forbund, 40 mill. kroner, til sluttfinansiering av 28 helårsøvingbaner for bilister.

SAS Royal Hotel A/S, Hotel Scandinavia, Oslo, 50 mill. kroner, til omstrukturering av nåværende kortsiktig gjeld.

Geophysical Company of Norway A/S (Geco), 50 mill. kroner, til å finansiere investeringer innenfor selskapets seismiske operasjoner og tilknyttede virksomheter.

A/S Apothekernes Laboratorium for Specialpræparater, 50 mill. kroner, til fortsatt modernisering av eksisterende anlegg og fortsatt internasjonal ekspansjon.

A/L Hedmark og Oppland Slakterier, 50 mill. kroner, til delvis finansiering av selskapets investeringer i perioden 1980/83, ca. 87 mill. kroner.

Oslo Samvirkelag, 35 mill. kroner, til å sikre den videre utbygging av Samvirkelagets forskjellige anlegg.

Bjølens Valsemølle A/S, 35 mill. kroner, til omstrukturering av konsernets lånemasse.

A/S Vinmonopolet, 150 mill. kroner, til delvis finansiering av nybygg i Bergen. Sikret ved 1. prioritets pant i eiendommer i Oslo og Trondheim.

Oslo kommune, 250 mill. kroner, til finansiering av utbyggingen i vannkraftsektoren og andre virksomheter samt nedbetaling av gjeld.

Hedmark fylkeskommune, 2 lån på henholdsvis 50 og 75 mill. kroner til videre finansiering av Nye Osa Kraftverk i Amot kommune.

Kraftverkene i Orkla, 3 lån på henholdsvis 200, 200 og 175 mill. kroner til utbygging av Orklavassdraget i Hedmark og Sør-Trøndelag fylker. Hedmark Kraftverk har en eierandel på 30 pst.

Rena Kraftselskap A/S, 15 mill. kroner, til ombygging av Osfallet Kraftstasjon.

Mesna Kraftselskap, 40 mill. kroner, til delvis finansiering av ombyggingen av Mesnafallene i Lillehammer. Kraftselskapet eies 50/50 av Lillehammer og Ringsaker kommuner.

A/S Eidefoss, 35 mill. kroner, til delvis finansiering av nytt kraftverk, Eidefossen II, i Eidefossen i Oppland fylke.

Akershus fylke, 42 mill. kroner, til delvis finansiering av Akershus Energiverks bygging av Kraftverket Rånåsfoss II i Glomma.

Oppland Fylkes Elektrisitetsverk, 35 mill. kroner, til utbygging av Lomen kraftverk i Valdres.

Heller ikke i 1981 hadde Folketrygdfondet adgang til å bruke noen del av fondstilveksten til innskudd i spare- og forretningsbanker. Styret har derfor fortsatt arbeidet med en forsiktig omplassering av innskudd fra banker og distrikter med relativt god dekning av kapitalbehovet, til distrikter hvor de lokale banker har særlig vanskelig for å imøtekomme kredittbehovet.

Ifølge styrets vurdering hadde Oppland fylke størst udekket kredittbehov i 1981. Det er da tatt hensyn til at Hedmark fylke i løpet av året fikk relativt stor tilførsel av lånemidler via obligasjonsmarkedet. Tabell 3 viser de fylkesvise endringer i innskuddsmassen i 1981. I alt ble det omplassert 7,0 mill. kroner (11,85) i løpet av året.

Pr. årsskiftet 1981/82 hadde 1. fondsstyre 220,0 mill. kroner (213,5) innestående i 64 (62) sparebanker og 88,0 mill. kroner (94,5) i 40 (36) forretningsbanker og deres avdelinger med eget styre.

Tabell 3. *Endringer i innskuddsmassen i spare- og forretningsbanker i 1981 og den fylkesvise fordeling pr. 31. desember 1981.*

Fylke	Folketalprosent pr. 1. januar 1981	Innskudd pr. 1. januar 1981 1 000 kr.	Prosentvis fordeling	Forandring i 1981 1 000 kr.	Innskudd pr. 31. desem- ber 1981 1 000 kr.	Prosentvis fordeling
Østfold	16,2	66 300	21,5	0	66 300	21,5
Akershus	} 58,1	48 250	} 32,5	+ 750	49 000	} 31,6
Oslo		52 025		+ 3 750	48 275	
Hedmark	13,0	71 050	23,1	0	71 050	23,1
Oppland	12,7	70 400	22,9	+ 3 000	73 400	23,8
I alt	100,0	308 025	100,0	0	308 025	100,0

Folketrygdfondet, 1. fondsstyre

31. desember 1981
Oslo, 9. februar 1982

Gerd Brevig Liestøl

Randi Lund Jacobsen

Rolf Grøttum

Johs. Krogvig

Samtlige fondsstyrers regnskaper er inntatt på sidene 10—13.

2. fondsstyres årsberetning.

Distrikt:

Buskerud, Vestfold, Telemark, Aust-Agder og Vest-Agder.

I henhold til kongelig resolusjon av 12. mai 1978 og 2. mai 1980 har styret følgende sammensetning:

Inntil 15. mai 1984:

1. Formann Bjørn Sandberg, Stathelle, formann, varamedlem: Kontordame Einfrid Halvorsen, Skien.
2. Arkitekt Elisabet Fidjestøl, Tønsberg, nestformann, varamedlem: Husmor Elna Sundberg, Larvik.
3. Cand. oecon. Berit Bettum, Sandefjord, varamedlem: Lensmann Kittil Prestholdt, Gvarv.

Inntil 15. mai 1982:

4. Formidlingsjef Wern Ebeltoft, Arendal, varamedlem: Klubbformann Arne Hasla, Grimstad.
5. Direktør Alf Rust, Nedre Eggedal,¹⁾ varamedlem: Ellsabeth A. Nilsen, Porsgrunn.²⁾

Sekretariat

2. fondsstyre

Adresse: Norges Banks avdeling
Postboks 87
3701 Skien

Leder for sekretariatet:

Kontorjef Sveinung Næs.

Det har i 1981 blitt holdt fire styremøter, tre i Skien og ett i Sandefjord. I forbindelse med sistnevnte møte ble det arrangert et orienterings- og kontaktmøte med representanter fra administrasjonen og næringslivet i Vestfold fylke. Dessuten har styret vært på bedriftsbesøk ved Findus A/S, Larvik, A/S Frammasmek, Værketted, Sandefjord og Bratsberg Tekstilverk A/S, Lunde i Telemark.

¹⁾ Oppnevnt etter styremedlem Kirsten Mikkelsen, Kongsberg, som har trukket seg fra styret.

²⁾ Oppnevnt som varamedlem etter direktør Alf Rust.

2. fondsstyres forvaltningsmasse økte i 1981 med 284,2 mill. kroner (245,5 mill. kroner i 1980) til 3 788,2 mill. kroner (3 504,0). Økingen representerer i sin helhet renteinntekter. I likhet med 1980 ble det heller ikke i 1981 overført midler fra Rikstrygdeverket. Endringer i fondsstyrets beholdning fremgår av tabell 1.

Tabell 1. Endringer i aktivaposter.
Mill. kroner.

	1981	1980
Stats- og statsbankobligasjoner	163,4	202,0
Andre ihendehaverobligasjoner	123,5	105,1
Pantelån	+4,6	+ 4,7
Gjeldsbrevlån	+0,6	+ 0,6
Midl. kontolån til statskassen	0,3	+58,5
Opptjente ikke forfalne renteinntekter m. v.	2,2	2,2
I alt	284,2	245,5

Fondet ble i 1981 anmodet om å være spesielt oppmerksom på Kommunal- og Industribankens betydelige lånebehov i obligasjonsmarkedet. Dette førte til at 2. fondsstyret plasserte alle ledige midler som vedrørte gruppe I i statsbankobligasjoner, til sammen pålydende 361,0 mill. kroner (247,0). Beholdningsøkningen innen stats- og statsbanksektoren (etter fradrag av uttrekninger) ble pålydende 163,0 mill. kroner (202,0). Styret har på grunn av den usikre renteutviklingen gått inn for å kjøpe noe mer obligasjoner i korte enn i lange låneserier, og plasseringene fordeler seg slik:

Pålydende 2,7 mill. kroner i 10½ pst. Norges Kommunalbank 1981/86, 5,0 mill. kroner i 11 pst. Den norske Industribank 1981/94, 68,4 mill. kroner i 11½ pst. Den norske Industribank 1981/89, 27,4 mill. kroner i 11¾ pst. Den norske Industribank 1981/89, 32,8 mill. kroner i 12¼ pst. Den norske Industribank 1981/86, 121,0 mill. kroner i 11¾ pst. Norges Kommunalbank 1981/86 og 102,8 mill. kroner i 12¼ pst. Norges Kommunalbank 1981/88. Tilsammen utgjør 77,4 mill. kroner obligasjonskjøp i annenhåndsmarkedet.

Av kjøp innen gruppen andre ihendehaverobligasjoner, til sammen pålydende 194,9 mill. kroner (165,2), utgjør beholdningsøkningen

(etter fradrag av uttrekninger) pålydende 124,2 mill. kroner (105,7). Herav ble pålydende 77,2 mill. kroner (114,6) overtatt fra obligasjonsutstedende kredittforetak, mens pålydende 117,7 mill. kroner (50,6) gjelder kjøp av obligasjoner i prosjektlån. Henholdsvis 2 mill. kroner og 21,4 mill. kroner refererer seg til kjøp i annenhåndsmarkedet.

2. fondsstyre har i 1981 deltatt i følgende prosjektlån med direkte tilknytning til eget fondsdistrikt:

A/S Kongsberg Våpenfabrikks lån på 100 mill. kroner hvorav halvparten skal finansiere et nytt elektronikkbygg på Kongsberg. Den annen halvpart gjelder investeringer i større maskinenheter for tyngre mekanisk produksjon.

Norsk Hydros lån på 200 mill. kroner til delfinansiering av anleggsutvidelser på Karmøy. Det er elektrolyseverket ved aluminiumsfabrikken som utvides og kostnadsrammen er anslått til ca. 1,2 milliarder kroner. Anleggsperioden ventes avsluttet høsten 1982.

Tinfos Jernverk A/S' lån på 35 mill. kroner til delvis finansiering av et betydelig investeringsprogram ved anlegget på Notodden. Programmet, som omfatter miljøvern, energigjenvinning og modernisering, vil bli gjennomført i perioden 1980—84 og er kostnadsberegnet til 200 mill. kroner.

Tofte Cellulosefabrikk A/S' lån på 200 mill. kroner representerer delfinansiering av ny sulfatcellulosefabrikk. Av den totale finansieringsplan på 500 mill. kroner, ble 100 mill.

kroner tatt opp i 1980, mens de siste 200 mill. kroner skal tas opp senere.

Dyno Industrier A/S' lån på 50 mill. kroner til delvis tilbakebetaling av bestående lån, samt tilskudd til finansieringen av konsernets investeringer i anleggsaktiva som for 1981 ble anslått til ca. 140 mill. kroner.

Sira-Kvina kraftselskaps lån på 100 mill. kroner til delvis finansiering av 5. byggetrinn bestående av Roskrepp kraftverk, Kvinnen kraftverk, dam Øyarvann samt overføring av Hunnedalsvannet til Sira-vassdraget.

Skienfjordens kommunale kraftselskaps lån på 13,2 mill. kroner til innløsning av rettigheter i Folgefonnanlegget. Lånet ble tatt opp under hånden.

Vest-Agder Elektrisitetsverks lån på 40 mill. kroner til sluttfinansiering av Laudal Kraftverk der siste aggregat ble satt i produksjon medio februar 1981.

Aust-Agder Kraftverks lån på 50 mill. kroner til finansiering av utbyggingen av Åmli Kraftverk som ventes å komme i drift høsten 1983.

I/S Øvre Otras to lån på henholdsvis 200 og 140 mill. kroner er begge til delvis finansiering av kraftverkets 3. byggetrinn som omfatter Holen Kraftverk, Vatnedalsdammen og overføring av Otra fra Harteavann til Vatnedalsdammen.

Buskerud Fylkeskommunes lån på 85 mill. kroner til videre finansiering av Pikerfoss Kraftstasjon som ligger i kommunene Flesberg og Kongsberg. Beregnet anleggskapital er ca. 135 mill. kroner, og den midlere kraftproduksjon over året blir ca. 706 GWh.

Tabell 2. 2. fondsstyres deltakelse i årets virksomhet på det norske ihendehaverobligasjonsmarked. Pålydende beløp.

Låntakere	Overtatt av årets bruttoemisjoner Mill. kr.	Obligasjonskjøp vedrørende lån opptatt i tidl. år Mill. kr.	Overtatt i alt Mill. kr.	Uttrekninger og salg Mill. kr.	Overtatt netto Mill. kr.
Staten og statsbanker	361,0	—	361,0	198,0	163,0
Staten	—	—	—	174,3	+174,3
Statsbanker	361,0	—	361,0	23,7	337,3
Andre låntakere	194,9	—	194,9	70,7	124,2
Industri m. v.	56,2	—	56,2	9,1	47,1
Kraftverk og el.formål	61,5	—	61,5	9,0	52,5
Kommuner og fylker	—	—	—	2,9	+ 2,9
Realkredittforeninger	31,6	—	31,6	12,5	19,1
Skippsfinansieringsinstitutter .	16,5	—	16,5	22,0	+ 5,5
Øvrige kredittaksjeselskaper .	29,1	—	29,1	15,2	13,9
I alt	555,9	—	555,9	268,7	287,2

Fellessekretariatet har også i 1981 koordinert fondsstyrenes kjøp fra obligasjonsutstedende kredittforetak, slik at det enkelte fondsstyre har oppnådd en tilvekst som er tilnærmet lik nøkkelandelen av den totale tilvekst innen denne gruppen. Når det gjelder forholdene på obligasjonsmarkedet i 1981 og fondets oppfølging av plasseringsavtalen med Finansdepartementet, vises til Hovedstyrets beretning.

Som følge av Stortingets bestemmelse om at nye fondsmidler inntil videre ikke skal plasseres som innskudd i bankene, har fondsstyrets virksomhet på dette området også i 1981 vært knyttet til å foreta omplasseringer/reklasseringer av bestående innskudd når disse forfaller. 2. fondsstyre har, i likhet med i de foregående år, ført en forsiktig praksis når det gjelder omplasseringer. Først etter nøye vurdering av utviklingen i de enkelte banker og deres distrikter er det blitt sagt opp inn-

skudd. Det er således kun beskjedne midler en har hatt til rådighet. Til sammen er 1,7 mill. kroner omplassert. Uttak og innskudd fordeler seg på henholdsvis 8 og 3 bankkontorer.

Som det fremgår av Hovedstyrets beretning ble rentesatsen for Folketrygdfondets 18-måneders termininnskudd hevet høsten 1981 fra 8 til 10 pst. p. a. Renteøkningen skjedde etter at Hovedstyret hadde tatt kontakt med de to bankforeninger og anmodet disse om å anbefale sine medlemmer å godta en rentesats på 10 pst. p. a. 2. fondsstyre hadde en rekke innskudd som ble fornyet i november 1981, og en mottok ingen negative reaksjoner på de nye rentevilkårene fra innskuddsbankenes side.

Bankinnskuddsmassens fordeling fylkesvis og på de respektive bankgrupper pr. 31. desember 1981 fremgår av tabell 3.

Tabell 3. Oversikt over 2. fondsstyres bankinnskudd.

Fylke	Folketal — prosent pr. 1. januar 1976	Totale innskudd pr. 31. desember 1981		Sparebanker		Forretningsbanker	
		1 000 kr.	I pst.	1 000 kr.	I pst.	1 000 kr.	I pst.
Buskerud	27,3	54 738	26,1	44 673	81,6	10 065	18,4
Vestfold	23,7	40 643	19,4	34 493	84,9	6 150	15,1
Telemark	20,7	43 559	20,8	28 635	65,7	14 924	34,3
Aust-Agder	11,2	29 219	13,9	25 919	88,7	3 300	11,3
Vest-Agder	17,1	41 408	19,8	28 968	70,0	12 440	30,0
	100,0	209 567	100,0	162 688	77,6	46 879	22,4

Folketrygdfondet, 2. fondsstyre

Sandefjord, 31. desember 1981
16. februar 1982

Bjørn Sandberg

Elisabet Fidjestøl

Berit H. Bettum

Wera Ebeltoft

Elisabeth A. Nilsen

Samtlige fondsstyrenes regnskaper er inntatt på sidene 10-13.

Årsmelding for 3. fondsstyre.

Distrikt:

Rogaland, Hordaland, Sogn og Fjordane.

Etter kongeleg resolusjon av 12. mai 1978 og 2. mai 1980 har styret følgjande samansetjing:

Til 15. mai 1982:

1. Direktør Kåre Framholt, Bergen, formann, varamedlem: Husmor Wenche Skaaluren, Rosendal.
2. Flygeleiar Arne Helvik, Sola, varamedlem: Husmor Karin Janson, Sauda.

Til 15. mai 1984:

3. Lensmann Leiv Erdal, Naustdal i Sunnfjord, vald nestformann til 15. mai 1982, varamedlem: Husmor Kanutte Alsaker, Nordfjordeid.
4. Kantinestyrar Ragnhild Holsen, Bergen, varamedlem: Arbeidar Erling Fossen, Høyanger.
5. Apotekar Karen Helene Bjørge, Bergen, varamedlem: Sjefsjukepleiar Paula Pedersen, Bergen.

Sekretariat

3. fondsstyre

Adresse: Norges Banks avdeling
Vågsalm. 12
Postboks 699
5001 Bergen

Leiar for sekretariatet:

Førstefullmektig Irene Texe.

I 1981 vart det halde 4 styremøte, tre i Bergen og eit i Sogndal i Sogn. I samband med møtet i Sogndal vitja styret Årdal og

Sunndal Verk i Årdalstangen, like eins Vik Verk A/S og Sogneprodukter A/S i Vik i Sogn. Det hadde og kontaktmøte med representantar frå kommunen og frå bankane i distriktet.

3. fondsstyre forvalta pr. 31. desember 1981 totalt 3 829,7 mill. kroner mot 3 545,9 mill. kroner året før. Dette er ein auke på 283,8 mill. kroner (249,1 mill. kroner i 1980) som vist i tabell 1.

Det vart i året ikkje ført over nye fondsmedel frå Rikstrygdeverket. Auken utgjør såleis berre eigen renteinntekt med frådrag av driftsutgifter.

Tabell 1. Endring i aktivaposter.

	Mill. kroner.	
	1981	1980
Stats- og statsbankobligasjonar	161,4	254,8
Andre ihendehavarobligasjonar	125,7	103,1
Pantelån	+4,7	+ 4,7
Gjeldsbrevlån	+0,6	+ 0,6
Mellombels kontolån til statskassen	0,0	+101,8
Opptente, ikkje forfalne renteinntekter m. v.	2,0	+ 1,7
	<u>283,8</u>	<u>249,1</u>

Som vist i tabell 2 har 3. fondsstyre i 1981 kjøpt stats- og statsbankobligasjonar for brutto pålydande 245,5 mill. kroner (289,0 mill. kroner i 1980). Auken i beholdningen (etter frådrag av uttrekingar) vart pålydande 161,3 mill. kroner (254,8 mill. kroner i 1980). Pålydande 22,6 mill. kroner vart kjøpt i annandhandsmarknaden.

Tabell 2. 3. fondsstyre sin deltaking i verksemda på den norske ihendehavarobligasjonsmarknad i 1981. Pålydande beløp.

Låntakarar	Kjøp vedkomande året sine bruttoemisjonar Mill. kr.	Obligasjonskjøp vedkomande lån oppteke i tidl. år Mill. kr.	Kjøp i alt Mill. kr.	Uttrekingar og sal Mill. kr.	Kjøp netto Mill. kr.
Staten og statsbankar	245,5	—	245,5	84,2	161,3
Staten	80,6	—	80,6	39,4	41,2
Statsbankar	164,9	—	164,9	44,8	120,1
Andre låntakarar	194,0	3,8	197,8	71,7	126,1
Industri m. v.	53,0	—	53,0	8,7	44,3
Kraftverk og elformål	50,0	—	50,0	7,4	42,6
Kommunar og fylke	—	—	—	5,6	+5,6
Realkredittforeiningar	42,3	3,8	46,1	13,2	32,9
Skipsfinansieringsinstitutt	20,4	—	20,4	21,8	+1,4
Øvrige kredittaksjeselskap	28,3	—	28,3	15,0	13,3
I alt	<u>439,5</u>	<u>3,8</u>	<u>443,3</u>	<u>155,9</u>	<u>287,4</u>

Innan gruppa andre låntakarar vart kjøpt obligasjonar for brutto pålydande 197,8 mill. kroner (165,4 mill. kroner i 1980). Auken i behaldningen (etter frådrag av uttrekingar) vart pålydande 126,1 mill. kroner (103,8 mill. kroner i 1980). Pålydande 25,6 mill. kroner vart kjøpt i annanhandsmarknaden.

Kjøpa i stats- og statsbankobligasjonar fordel seg slik på dei ein-skilde låna:

	Pålydande mill. kroner
11 pst. Norsk Statslån 1981/91	10,0
12 pst. Norsk Statslån 1981/91	70,6
10½ pst. Norges Kommunalbank 1981/94	2,7
11¾ pst. Norges Kommunalbank 1981/86 II	0,3
11¾ pst. Norges Kommunalbank 1981/86 IV	9,7
12¼ pst. Norges Kommunalbank 1981/98	50,0
12¼ pst. Norges Kommunalbank 1981/98 II	11,3
12¼ pst. Norges Kommunalbank 1981/98 V	30,0
11 pst. Den norske Industribank 1981/94	5,0
11½ pst. Den norske Industribank 1981/89	26,6
11¾ pst. Den norske Industribank 1981/89 II	2,8
11¾ pst. Den norske Industribank 1981/89 III	1,9
12¼ pst. Den norske Industribank 1981/96	10,0
12¼ pst. Den norske Industribank 1981/96 II	14,6
Tilsammen 243,5	

3. fondstyre har tatt del i 13 prosjektlån med tilknytning til fondstyret sitt distrikt:

11½ pst. Rieber & Søn A/S 1981, 40 mill. kroner, skal nyttast til byggjing av ein ny produksjonshall og nye maskiner for utviding av Toro Næringsmedellindustri i Arna i Bergen.

11½ pst. B. Friele & Sønner A/S 1981, 35 mill. kroner, skal nyttast til byggjing av eit nytt produksjonslager og kontorbygg på Midtun i Bergen. Bygginga starta i desember 1979 og byggjearbeida vil verta slutførte i 1981.

11½ pst. Felleskjøpet Rogaland Agder 1981, 35 mill. kroner, skal nyttast til finansieringa av eit nytt fôrblendinganlegg og ferdigvaresilo på Kvaleberget i Stavanger. Ein tar sikte på eit fôrblendinganlegg med 40 tonn time-

kapasitet og ein ny ferdigvaresilo for ca. 3 000 tonn. Anleggsstart vil finna stad i 1981.

12¾ pst. Ardal og Sunndal Verk 1981, 200 mill. kroner, er eit ledd i finansieringa av utviding og modernisering av selskapet sitt aluminiumsmelteverk. Det største ein-skildprosjekt er moderniseringa av Høyanger Verk med tilhørende utbyggjing av Gautungsdalsvassdraget, ein investering på i alt 1 mrd. kroner. Kraftprosjektet, som vil gje ca. 270 GWh pr. år til ein samla investeringssum av 300 mill. kroner, vart slutført hausten 1980. Moderniseringa av elektrolyseanlegget, som er kostnadsrekna til 700 mill. kroner, vil auke produksjonskapasiteten frå 30 000 tonn pr. år til ca. 65 000 tonn pr. år. Moderniseringa vil verta slutført vinteren 1981/82.

11¾ pst. Bergen Lysverker 1981, 40 mill. kroner, skal nyttast til delvis finansiering av investeringar i overordna høgspennetlinjer, sekundærstasjoner, samt høg- og lavspennet fordelingsnett i Bergen Lysverker sitt konsesjonsområde.

12¾ pst. Bergen Lysverker 1981, 35 mill. kroner, skal nyttast til delvis regulering og utbyggjing av Kvittingen kraftverk.

11¼ pst. Bergenshalvøens Kommunale Kraftselskap 1981, 130 mill. kroner, skal nyttast til utbyggjing av kraftstasjoner og overføringsanlegg i midtre og nordre del av Hordaland, i fyrste rekkje Steinsland Kraftanlegg. 11½ pst. Sunnhordland Kraftlag 1981, 60 mill. kroner, skal nyttast til delvis finansiering av kraftanlegg i Blåfalli og overføringsanlegg Husnes—Stord.

12½ pst. Lyse Kraftverk 1981, 75 mill. kroner, skal nyttast til finansiering av bl. a. igangværende kraftutbyggjing i Lysebotn og Ulla-Førre.

12½ pst. Sira-Kvina Kraftselskap 1981, 100 mill. kroner, skal nyttast til delvis finansiering av 5. byggjesteg i 1981, bestående av Roaknepp kraftverk, Kvina kraftverk, dam Øyarvatn, samt overføring av Hunnedalsvatnet til Sira-vassdraget.

12½ pst. A S Sognekraft 1981, 40 mill. kroner, skal nyttast til delvis finansiering av Arøy Kraftverk, som er kostnadsrekna til 265 mill. kroner inkl. prisauke og finansielle kostnader. Anleggstart vil finna stad mot slutten av 1990. Kraftverket vil gje 338 GWh i eit normalår og 275 GWh i eit bestemmende år. Byggjearbeida vil verta slutførte i 1983.

12½ pst. A S Vaksdal Mølle 1981, 40 mill. kroner, skal nyttast til delvis finansiering ved overtaking av produksjons- og lagereigedomane i Bergen frå A S Norsk Kraftfôrindustri, byggjing av kraftfôrblender i Balafjord, samt når det gjeld Vaksdal: utviding av kal-

anlegg, ekspedisjon og lager, ny kraftstasjon III og total ombyggjing av matmøllene.

12¾ pst. A/S Vinmonopolet 1981, 150 mill. kroner, skal nyttast til delvis finansiering av nybygg på Midtun i Bergen.

Om tilhøva på § 15-marknaden og om Fondet si oppfylling av rammeavtalen med Finansdepartementet, viser vi til Hovudstyret si melding.

Etter Stortingsvedtak har det heller ikkje i 1981 vore høve til å plassera noko av fondsauken som innskot i bankar. 3. fondsstyre har plassert om termininnskot i 1981 for tilsaman 4,250 mill. kroner. Uttaka fordel seg på 9 bankar og dei replasserte innskot på 7 bankar. Resten av forfalne termininnskot er fornya i dei opphavelge bankane. Tabell 3 viser den fylkesvise fordelinga av 3. fondsstyre sine bankinnskot pr. 31. desember 1981.

Tabell 3. Fylkesvis fordeling av bankinnskot i sparebankar og forretningsbankar pr. 31. desember 1981.

Fylker	Folketal — prosent pr. 1. januar 1976	Totale innskot pr. 31. desember 1981		Sparebankar		Forretningsbankar	
		1 000 kr.	I pst.	1 000 kr.	I pst.	1 000 kr.	I pst.
Rogaland	37,0	70 550	34,0	44 450	63,0	26 100	37,0
Hordaland	49,7	83 350	40,2	54 000	64,8	29 350	35,2
Sogn og Fjordane	13,3	53 500	25,8	44 850	83,8	8 650	16,2
I alt	100,0	207 400	100,0	143 300	69,1	64 100	30,9

Folketrygdfondet, 3. fondsstyre

Bergen, 31. desember 1981
15. februar 1982

Kåre Framholt

Leiv Erdal

Arne Helvik

Ragnhild Holsen

Karen Helene Bjørge

Fondsstyret sitt rekneskap framgår av sidene 10—13.

4. fondsstyres årsberetning.

Distrikt:

Møre og Romsdal, Sør-Trøndelag og Nord-Trøndelag.

Ifølge kongelig resolusjon av 12. mai 1978 og 2. mai 1980 har styret følgende sammensetning:

Inntil 15. mai 1982:

1. Instruktør Oskar Edøy, Sunndalsøra, nestformann, varamedlem: Vaktleder Øivind Jensen, Kristiansund N.
2. Ordfører Anne-Kathrine Parow, Trondheim varamedlem: Poststyrer Oddmund Lien, Tydal.

Inntil 15. mai 1984:

3. Bonde Johan A. Vikan, Stjørdal, formann, varamedlem: Ordfører Gunnar Solum, Namsos.
4. Ordfører Rasmus R. Aarflot, Volda, varamedlem: Husmor Betzy Mork, Rokset.
5. Stortingsrepresentant Marit Rotnes, Afjord, Varamann: Kontorfullmektig Marit Podsada, Trondheim.

Sekretariat

4. fondsstyre

Adresse: Norges Banks avdeling
Kongens gate 1
Postboks 564
7001 Trondheim

Leder for sekretariatet:

Kontor sjef Jakob Kirkebak.

Det har i 1981 vært holdt 4 styremøter, 3 i Trondheim og 1 i Namsos. Motet i Namsos var kombinert med befaring og kontaktmøte med representanter for kommunen og stedets banker. Ett av styremøtene ble holdt samme dag som Hovedstyret hadde møte i Trondheim. Motene var kombinert med bedriftsbesøk og kontaktmøte med representanter for Sør-Trøndelag fylke, Trondheim kommune og byens banker. I styremøtet der årsberetning ble behandlet og i styremøte samtidig med hovedstyrets møte var varamedlemmene innkalt.

4. fondsstyres forvaltningsmasse økte i regnskapsåret med 221,5 mill. kroner (195,4 mill.

kroner i 1980) til 2 998,9 mill. kroner. Økingen representerer i sin helhet netto renteinntekter, idet det ikke er overført nye fondsmidler fra Rikstrygdeverket. Endringene i fondsstyrets beholdninger fremgår av tabell 1.

Tabell 1. Endringer i aktivaposter.
Mill. kroner.

	1981	1980
Stats- og statsbankobligasjoner	125,7	185,4
Andre ihendehaverobligasjoner	95,2	81,5
Pantelån	+3,7	+ 3,7
Gjeldsbrevlån	+0,5	+ 0,5
Midlertidig kontolån til statskassen	2,6	+66,3
Opptjente, ikke forfalne renteinntekter m. v.	2,2	+ 1,0
	<u>221,5</u>	<u>195,4</u>

Fondsstyrets obligasjonskjøp i 1981 beløp seg til brutto pålydende 325,6 mill. kroner (mot i 1980: 350,9 mill. kroner). Beholdningsøkningen (etter fradrag av uttrekninger) ble pålydende 222,2 mill. kroner (i 1980: 267,4 mill. kroner). 69,6 mill. kroner representerer kjøp av obligasjoner i annenhåndsmarkedet.

Kjøpene av statsbankobligasjoner utgjorde pålydende 172,7 mill. kroner, og fordeler seg slik:

	Pålydende mill. kroner
11½ pst. Den Norske Industribank 1981/89	18,8
11¾ pst. Den Norske Industribank 1981/89	3,6
12¼ pst. Den Norske Industribank 1981/86	72,9
10½ pst. Norges Kommunalbank 1981/86	2,0
11¾ pst. Norges Kommunalbank 1981/86	49,4
12¼ pst. Norges Kommunalbank 1981/86	26,0

I gruppen andre låntakere ble det tilsammen kjøpt pålydende 152,9 mill. kroner. Fordelingen av kjøpene på undergrupper fremgår av tabell 2.

Tabell 2. 4. fondsstyres deltakelse i årets virksomhet på det norske ihendehaverobligasjonsmarked. Pålydende beløp.

Låntakere	Overtatt av årets bruttoemisjoner Mill. kr.	Obligasjonskjøp vedrørende lån opptatt i tidl. år Mill. kr.	Overtatt i alt Mill. kr.	Uttrekninger og salg Mill. kr.	Overtatt netto Mill. kr.
Staten og statsbanker	172,7	—	172,7	46,7	126,0 ¹⁾
Staten	—	—	—	34,1	+34,1
Statsbanker	172,7	—	172,7	12,6	160,1
Andre låntakere	152,9	—	152,9	56,7	96,2 ¹⁾
Industri m. v.	31,8	—	31,8	5,7	26,1
Kraftverk og el.formål	70,0	—	70,0	8,3	61,7
Kommuner og fylker	7,0	—	7,0	4,0	3,0
Realkredittforeninger	14,8	—	14,8	10,5	4,3
Skiptfinansieringsinstitutter .	8,5	—	8,5	17,2	+ 8,7
Øvrige kredittaksjeselskaper .	20,8	—	20,8	11,0	9,8
I alt	325,6	—	325,6	103,4	222,2

¹⁾ Tilsvarende bokførte beløp fremgår av tabell 1.

4. fondsstyre deltok i følgende prosjektlån:

Industri.

Norges Automobil-Forbund, 40 mill. kroner til bl. a. sluttfinansiering av 28 helårsøvingbaner for bilister.

Norges Skipsforskningsinstitutt og selskapet for industriell og teknisk forskning ved Norges Tekniske Høgskole (NSFI/SINTEF), 20 mill. kroner til finansiering av utbyggingen av de hydrodynamiske laboratorier i Marinteknisk senter, Tyholt, Trondheim.

Norske Skogindustrier A/S, 100 mill. kroner til delvis finansiering av avisapirmaskin med hjelpeavdelinger i Levanger kommune.

A/S Trønder-Data, 35 mill. kroner til delvis finansiering av nybygg samt teknisk utrustning.

Norsk Hydro A/S, 200 mill. kroner til delvis finansiering av utvidelsen av selskapets aluminiumfabrikk på Karmøy.

A/S Vinmonopolet, 150 mill. kroner til delvis finansiering av nybygg i Bergen.

Kraftverk og elektrisitetsformål.

Kraftverkene i Orkla v/eierne, Hedmark Kraftverk, Sør-Trøndelag Kraftselskap og Trondheim Elektrisitetsverks 4 serielån av 1981 på tilsammen 665 mill. kroner. Selskapet foretar erverv og regulering av Orkla og Grana. Kraftverkene i Orkla bygger i fellesskap ut Orklavassdraget i Hedmark og Sør-Trøndelag fylker. Utbyggingen omfatter 5 kraftverk.

Tafjord Kraftselskaps 2 serielån av 1981, tilsammen 99 mill. kroner til delvis finansi-

ering av kraftutbyggingen i Tafjord og til veganlegget Tafjord—Fjøra samt delfinansiering av investeringsprogrammet for 1982.

Troms Kraftforsyning, 38 mill. kroner til delfinansiering av Skibotn Kraftverk, Lavkajakka Kraftverk, trafostasjoner, overføringslinjer samt modernisering av eldre kraftverk.

Kommuner og fylker.

Trondheim kommunes 2 serielån av 1981, 85 mill. kroner, benyttes til kraftverksformål og diverse investeringer.

Fellessekretariatet har også i 1981 koordinert fondsstyrenes kjøp av obligasjoner fra kredittforeninger og kredittaksjeselskaper. 4. fondsstyre overtok pålydende 44,1 mill. kroner fra denne undergruppen.

Ifølge stortingsvedtak har det heller ikke i 1981 vært adgang til å plassere noe av fondstilkosten som innskudd i sparebanker og forretningsbanker. Fondsstyrets virksomhet på dette område har derfor, i likhet med i de sju foregående år, vært å foreta omplasseringer/replasseringer av bestående termininnskudd etter hvert som de forfaller. Styret foretar en løpende vurdering av bankinnskuddene. De fleste områder i 4. fondsdistrikt har fortsatt behov for kapitaltilgang. Det er imidlertid lokale variasjoner, alt etter aktivitet og utbyggingstakt. Når styret i 1981 har foretatt bare få omplasseringer, har det sin årsak i at en har vurdert effekten av dette opp mot det kjennskap en har til distriktenes behov, bankenes innskudd i andre banker, rammen for utlån og den generelle likviditetssituasjon. I denne vurdering har en også tatt

hensyn til innskuddsplasseringer fra Norges Bank.

Ved utgangen av 1981 har 4. fondsstyre innestående totalt 103,5 mill. kroner i sparebanker og 67,2 mill. kroner i forretningsban-

ker, fordelt på 108 bankkontorer innenfor fondsdistriktet.

Bankinnskuddenes fordeling fylkesvis og på de to bankgrupper pr. 31. desember 1981 fremgår av tabell 3.

Tabell 3. Oversikt over 4. fondsstyres bankinnskudd.

Fylke	Folketal — prosent pr. 1. januar 1976	Totale innskudd pr. 31. desember 1981		Sparebanker		Forretnings- banker	
		1 000 kr.	I pst.	1 000 kr.	I pst.	1 000 kr.	I pst.
Møre og Romsdal	38,9	68 400	40,1	44 750	43,2	23 650	35,2
Sør-Trøndelag	40,5	66 500	38,9	32 200	31,1	34 300	51,0
Nord-Trøndelag	20,6	35 800	21,0	26 550	25,7	9 250	13,8
I alt	100,0	170 700	100,0	103 500	100,0	67 200	100,0

For øvrig vises til Hovedstyrets årsberetning og til oppgaver over verdipapirbeholdninger og bankinnskudd pr. 31. desember 1981.

Folketrygdfondet, 4. fondsstyre

Trondheim, 31. desember 1981
12. februar 1982

Johan A. Vikan

Oskar Edøy

Anne Kathrine Parow

Rasmus R. Aarflot

Marit Podsada

Samtlige fondsøtters regnskaper er inntatt på sidene 10—13.

5. fondsstyres årsberetning.

Distrikt:

Nordland, Troms og Finnmark.

Ifølge kongelig resolusjon av 12. mai 1978 og 2. mai 1980 har styret følgende sammensetning:

Inntil 15. mai 1982:

1. Murer Halfdan Berge, Honningsvåg, formann, varamann: Formannskapssekretær Gerd Bøckmann, Kautokeino.
2. Husmor Brynhild Finnseth, Sortland, valgt nestformann, varamann: Husmor Heid Fylling, Narvik.

Inntil 15. mai 1984:

3. Adjunkt Bjørg Urdahl, Mosjøen, varamann: Disponent Arne Nilsen, Harstad.
4. Skolesjef Kari Vik Mariussen, Svolvær, varamann: Disponent Arne Fjeldstad, Sjøvegan.
5. Mekaniker Asmund Hansen, Tromsdalen, varamann: Jernverksarbeider Håkon Rennemo, Mo.

Sekretariat

5. fondsstyre

Adresse: Norges Banks avdeling
Bankgt. 9—11
Postboks 475
9001 Tromsø

Leder av sekretariatet:

Førstefullmektig Dagmar Johnsen.

Det har vært holdt 4 styremøter i 1981, 2 i Tromsø, 1 i Kirkenes og 1 i Bodø. I tilknytning til møtet i Kirkenes hadde 5. fondsstyre kontaktmøte med representanter for styret og administrasjonen i A/S Sydvaranger samt med representanter for stedets banker. Det var videre arrangert omvisning på anleggsområdet og i produksjonslokalene til A/S Sydvaranger.

Som det vil fremgå av tabell 1, er 5. fondsstyres forvaltningsmasse økt i regnskapsåret med 181,2 mill. kroner (160,0 mill. kroner i 1980).

Tabell 1. *Endringer i aktivaposter.*
Mill. kroner.

	1981	1980
Stats- og statsbankobligasjoner	161,6	147,4
Andre ihendehaverobligasjoner	73,1	64,0
Pantelån	+ 2,9	+ 3,0
Gjeldsbrevlån	+ 0,4	+ 0,4
Midlertidig kontolån til		
Statskassen	+ 50,0	+ 50,1
Opptjente, ikke forfalne		
renteinntekter m. v.	+ 0,2	2,1
	<u>181,2</u>	<u>160,0</u>

Økningen i 1981 skriver seg som i 1980, bare fra fondsstyrets renteinntekter med fradrag av driftsutgifter, idet det ikke er overført nye fondsmidler fra Rikstrygdeverket. Dette forhold er nærmere omtalt i Hovedstyrets årsberetning, punkt I.

Saldo på kontolån til statskassen utgjorde ved årets slutt 29 mill. kroner som tilsvarer 5. fondsstyres nøkkelandel av 250 mill. kroner som fondet, ifølge avtale med Finansdepartementet, skal holde som likviditetsreserve.

Ved inngangen til regnskapsåret 1981 hadde 5. fondsstyre innestående en ekstra reserve, stor 50 mill. kroner, på kontolån til statskassen. Avsetningen var foretatt av midler fra 1980, i forståelse med Finansdepartementet, og ble foretatt for at fondsstyret skulle ha nok likviditet til å kunne delta i betydelige kraftverkslån med tilknytning til landsdelen som var ventet utlagt i første halvår 1981. Beløpet er plassert i obligasjoner i 1981 og årets kjøp ble derfor 50 mill. kroner større enn det kapitalinngangen i 1981 ellers ga grunnlag for.

Tabell 2. 5. fondsstyres deltakelse i årets virksomhet på det norske ihendehaverobligasjonsmarked. Pålydende beløp.

Låntakere	Overtatt av årets brutto-emisjoner Mill. kr.	Uttrekninger Mill. kr.	Overtatt netto Mill. kr.
Staten og statsbanker	205,6	43,7	161,9 ¹⁾
Staten	—	20,6	+ 20,6
Statsbanker	205,6	23,1	182,5
Andre låntakere	117,4	42,0	75,4 ¹⁾
Industri m. v.	0,1	6,1	+ 6,0
Kraftverk og el.formål	27,7	8,6	19,1
Kommuner og fylker	—	5,4	+ 5,4
Realkredittforeninger	42,0	6,7	35,3
Skiptfinansieringsinstitutter	11,2	7,7	3,5
Øvrige kredittaksjeselskaper	36,4	7,5	28,9
I alt	323,0	85,7	237,3

¹⁾ Tilsvarende bokførte beløp fremgår av tabell 1.

Tabell 2 viser 5. fondsstyres kjøp i 1981 som totalt for alle typer obligasjoner beløp seg til brutto pålydende 323,0 mill. kroner (280,3 mill. kroner i 1980) og netto, etter fradrag av uttrekninger, pålydende 237,3 mill. kroner (211,6 mill. kroner i 1980).

I tillegg til at de uttrekninger som står oppført i tabell 2, er reklassert i nye obliga-

sjoner, har 5. fondsstyre også reklassert følgende beløp: Avdrag 2,9 mill. kroner på den eldre pantelånsmasse som Rikstrygdeverket forvalter for fondet samt avdrag 0,4 mill. kroner på gjeldsbrev.

For 5. fondsstyre fordelte obligasjonskjøpene i 1981 seg slik på første- og annenhåndsmarkedene, i pålydende mill. kroner:

Tabell 3.

	Første- og annenhåndsmarkedet	Annenhåndsmarkedet	Sum
Statsbanker	164,0	41,6	205,6
Andre låntakere	89,6	27,8	117,4
	253,6	69,4	323,0

Av fondsstyrets plasseringer i statsbanker i 1981 er 141,2 mill. kroner gått til Norges Kommunalbank og 64,4 mill. kroner til Den Norske Industribank.

I gruppen andre låntakere ble det i 1981 kjøpt til sammen pålydende 117,4 mill. kroner mot pålydende 98,7 mill. kroner i 1980. Fordelingen av kjøpene på undergrupper fremgår av tabell 2.

Av denne tabell vil det fremgå at 5. fondsstyre ikke har kjøpt noen obligasjoner i gruppen Kommuner og fylker. Posten på 0,1 mill. kroner i gruppen Industri m. v. utgjør en liten post på kr. 85 000 i 12^{1/2} pst. A/S Vinmonopolet 1981/88 som fondsstyret kjøpte i annenhåndsmarkedet for å fylle opp sin andel av kjøperammen for andre låntakere.

5. fondsstyre legger stor vekt på at fondsstyrets midler skal nyttiggjøres til beste for egen landsdel, som fortsatt har en svakere kapitalstruktur enn det meste av landet for øvrig. Det er derfor av stor interesse å få muligheter til å plassere så mye som mulig av midlene i partialobligasjonslån med direkte tilknytning til landsdelen. Likeså prioriteres kjøp i kredittforeninger og kredittaksjeselskaper som driver en aktiv utlånsvirksomhet i Nord-Norge, såant slike obligasjoner er tilgjengelige på markedet.

De ble i 1981 ikke lagt ut et eneste industrilån og heller ingen lån til kommuner og fylker med tilknytning til Nord-Norge. Vårt næringsliv som består av mindre bedrifter,

er avskåret fra å hente inn lånekapital ved hjelp av egne obligasjonslån så lenge minimum lånebeløp på dette markedet er så høyt som 35 mill. kroner. For lån under denne grense trenges spesielt samtykke fra Finansdepartementet.

5. fondsstyres kjøp av obligasjoner med direkte tilknytning til egen landsdel har derfor i 1981 utelukkende kunnet skje i kraftverkssektoren.

I det følgende inntas en kort omtale av de prosjektlån som fondsstyret deltok i:

Nord-Salten Kraftlag, 40 mill. kroner, til utbygging av Slunkajavrre kraftverk i Hamarøy.

A/S Nordkraft, to lån på henholdsvis 90 og 80 mill. kroner til utbygging av Sildvik kraftverk, og ett lån på 90 mill. kroner til utbygging av Sørfjord kraftverk i Tysfjord.

Lyse Kraftverk, 75 mill. kroner, til finansiering av kraftutbygging i Ulla-Førre og Lysebotn samt ny transformator ved Bærheim stasjon.

I sistnevnte kraftverkslån kjøpte 5. fondsstyret obligasjoner for pålydende 7,7 mill. kroner i annenhåndsmarkedet i desember for å fylle opp andelen av kjøperammen i gruppen andre låntakere. Kjøpet ble fortatt selv om lånet ikke har tilknytning til egen landsdel da markedet på dette tidspunkt ikke kunne by frem obligasjoner med direkte eller indirekte tilknytning til Nord-Norge.

5. fondsstyret deltok i garantikonsortiene for fulltegning av samtlige obligasjonslån som ble lagt ut i 1981 med direkte tilknytning til landsdelen. I to av disse lån fikk vi ingen tildeling av obligasjoner da lånene ble sterkt overtegnet:

A/S Salten Kraftsamband, 65 mill. kroner, til utbygging av Sjonstå kraftverk i Fauske.

Troms Kraftforsyning, 38 mill. kroner, til sluttfinansiering av Skibotn kraftverk, delfinansiering av Lavkajåkka kraftverk samt modernisering av eldre kraftverk.

I Hovedstyrets årsberetning er inntatt en nærmere omtale av utviklingen på obligasjonsmarkedet.

Bankinnskudd.

Folketrygdfondet har heller ikke i 1981 hatt adgang til å plassere noe av fondstilveksten som innskudd i sparebanker og forretningsbanker. Nye innskudd i banker i 1981 kunne således bare plasseres ved tilsvarende uttak fra andre banker. I løpet av året ble det sagt opp 4 termininnskudd. De oppsagte midler ble satt inn i andre banker i samme fylke.

For øvrig vises til Hovedstyrets årsberetning og til oppgaver over verdipapirbeholdninger og bankinnskudd pr. 31. desember 1981.

Folketrygdfondet, 5. fondsstyret

Tromsø, $\frac{31. \text{ desember } 1981}{11. \text{ februar } 1982}$

Halfdan Berge

Brynhild Finnsøth

Asmund Hansen

Bjorg Urdahl

Kari Vik Mariussen

Samtlige fondsstyrers regnskaper er inntatt på sidene 10—13.

Hovedstyrets og Fellesekretariatets administrasjonsregnskap for året 1981.

Vinnings- og tapskonto.
Beløp i tusen kroner.

Utgifter:		Inntekter:	
Honorarer	115	Overført fra distriktsfondsstyrene	958
Lønninger	437	Refusjon fra 1. fondsstyre for kontor-	
Arbeidsgiverandel folketrygden	93	felleskap	76
Arbeidsgiverandel pensjonskassen	31	Refusjon fra Rikstrygdeverket	45
Reiseutgifter	45	Refusjon arbeidsgiveravgift	3
Kostgodtgjørelse	21		<u>1 082</u>
Inventar og vedlikehold	28		
Husleie, brensel etc.	130		
Andre administrasjonsutgifter	152		
I mellomregning med distriktsfondssty-			
rene pr. 1. januar 1981	16		
Overført neste år	14		
	<u>1 082</u>		

Balansekonto pr. 31. desember 1981.

Aktiva:		Passiva:	
Follokonto i Norges Bank	22	Inntrukne ikke forfalne skatter	40
Postgiro	32	Beholdning overført neste år	14
	<u>54</u>		<u>54</u>

Hovedstyret for Folketrygdfondet
FellesekretariatetOslo, 31. desember 1981
24. februar 1982

Kjeil Grimsvang

Inger Tande

Regnskapet for 1981 vedrørende Hovedstyret for Folketrygdfondet, Fellesekretariatet, er revidert og godkjent av Riksrevisjonen.

Oslo, 1. mars 1982

Etter fullmakt
Anton Skarpeid

Dag Engebretsen

Beholdning av ihendehaverobligasjoner, gjeldsbrev m. v pr. 31. desember 1981.
Ihendehaverobligasjoner.

**Gruppe I:
Norske Stat**

Pst.	Lånets navn	Ar	Pålydende beløp i tusen kroner					I alt	
			1. fondsstyre	2. fondsstyre	3. fondsstyre	4. fondsstyre	5. fondsstyre		
3,50	Norske Stat	1954/94	I	2 993					2 993
3,50	Norske Stat	1954/94	II	3 456					3 456
3,50	Norske Stat	1954/94	III	1 245					1 245
4,00	Norske Stat	1957/96		535					535
5,00	Norske Stat	1961/96	II	255		1 610			1 610
5,00	Norske Stat	1961/96			2 648	280	180	190	3 298
5,00	Norske Stat	1962/97	II			4 825			4 825
5,00	Norske Stat	1962/97	II		725	1 953	675	400	3 753
5,00	Norske Stat	1963/98			220	190		100	2 929
5,00	Norske Stat	1964/99					2 419		2 419
5,00	Norske Stat	1965/00	II	245			2 270		2 270
5,00	Norske Stat	1965/00			2 353				2 353
5,00	Norske Stat	1966/01	II	70					70
5,00	Norske Stat	1967/02		810	1 412				2 222
4,75	Norske Stat	1968/83		17 925	9 050	9 600	7 550	5 900	50 025
5,00	Norske Stat	1968/03		124 939	58 375	59 200	45 150	35 225	322 889
4,75	Norske Stat	1969/84		11 129	5 000	5 125	4 905	2 375	28 534
5,00	Norske Stat	1969/04		31 935	16 385	22 130	17 503	9 210	97 163
5,00	Norske Stat	1969/04	II	4 555	2 350	2 700	2 125	1 875	13 605
5,75	Norske Stat	1969/84		6 240	2 876	1 555	1 910	1 255	13 836
6,00	Norske Stat	1969/04		8 255	5 275	4 975	3 640	3 090	25 235
6,00	Norske Stat	1969/04	II	12 744	4 455	2 525	2 300	1 525	23 549
5,75	Norske Stat	1970/85		21 066	12 165	13 750	8 450	5 425	60 856
6,00	Norske Stat	1970/05		7 030	3 470	2 305	1 075	1 075	14 955
6,00	Norske Stat	1970/05	II	7 258	5 525	3 125	5 775	6 650	28 333
5,75	Norske Stat	1971/86		34 590	10 912	10 578	8 435	3 006	67 521
6,00	Norske Stat	1971/06		2 835					2 835
5,75	Norske Stat	1972/87	II	78 602	39 812	44 987	31 304	18 510	213 215
6,00	Norske Stat	1972/07		1 111					1 111
5,75	Norske Stat	1973/88		4 750	3 200	3 760	2 575	725	15 010
6,00	Norske Stat	1973/85	II	504 630	149 160	275 020	211 350	157 450	1 297 610

F.k.	Løstøkket	Ar	Pålydende beløp i tusen kroner					I alt
			1. fondsstyre	2. fondsstyre	3. fondsstyre	4. fondsstyre	5. fondsstyre	
5,75	Norske Stat	1974/82		30 800				30 800
6,00	Norske Stat	1974/86	128 325	30 810	69 400	48 800	35 765	313 100
6,875	Norske Stat	1974/82	295 325	178 710	180 520	137 355	105 940	897 850
7,00	Norske Stat	1974/86	338 725	196 900	213 260	159 420	111 890	1 020 195
6,875	Norske Stat	1975/83	324 300	183 835	197 800	157 400	111 400	974 735
7,00	Norske Stat	1975/87	113 100	71 035	102 950	68 050	38 799	393 934
6,875	Norske Stat	1976/84			8 500			8 500
6,875	Norske Stat	1977/85			50 000			50 000
8,00	Norske Stat	1977/87	109 425	52 550	1 567	37 000	20 205	220 747
7,50	Norske Stat	1978/83	26 900	13 450	7 000	6 000	10 000	63 350
7,50	Norske Stat	1978/83	34 850	19 640		14 550	15 000	84 040
5,00	Norske Stat	1979/89	245 700	37 300	135 800		81 200	500 000
7,875	Norske Stat	1979/94		92 600		99 900		192 500
10,00	Norske Stat	1980/90	103 200	20 000	95 000	36 200	33 600	288 000
9,50	Norske Stat	1980/85	100 000	36 000		37 000	34 000	207 000
11,00	Norske Stat	1981/91			10 000			10 000
12,00	Norske Stat	1981/91			70 600			70 600
	Pålydende beløp		2 709 053	1 298 998	1 610 980	1 162 876	851 785	7 633 692
	Bokført beløp		2 688 009	1 291 567	1 601 096	1 155 788	846 715	7 583 175
Statsbanker								
4,75	Den Norske Industribank A/S	1968/85	1 205	755	1 610	955	1 725	6 250
5,50	Den Norske Industribank A/S	1971/83					465	465
5,50	Den Norske Industribank A/S	1972/84	1 300			575	4 125	6 000
6,50	Den Norske Industribank A/S	1974/84	5 250	1 250		2 225	5 525	14 250
6,75	Den Norske Industribank A/S	1976/86	15 700	12 200		6 200	5 800	39 900
7,50	Den Norske Industribank A/S	1978/83	66 900	19 950		14 800	1 300	102 950
10,00	Den Norske Industribank A/S	1980/94	35 100	19 100	19 400	14 800	11 600	100 000
10,00	Den Norske Industribank A/S	1980/93	70 200	38 200	38 800	29 600	23 200	200 000
10,50	Den Norske Industribank A/S	1981/89					5 000	5 000
11,00	Den Norske Industribank A/S	1981/94	5 000	5 000	5 000		5 000	20 000
11,50	Den Norske Industribank A/S	1981/89	55 400	68 400	26 600	18 800	30 800	200 000
12,25	Den Norske Industribank A/S	1981/96	37 650	18 490	10 000	61 800	1 900	129 840
11,75	Den Norske Industribank A/S	1981/89	4 000	16 850				20 850
11,75	Den Norske Industribank A/S	1981/89	35 540	8 670	2 800	2 100	6 800	55 910
11,75	Den Norske Industribank A/S	1981/89	3 500	1 900	1 950	1 500	6 150	15 000
12,25	Den Norske Industribank A/S	1981/96	41 320	14 330	14 550	11 100	8 700	90 000
7,00	Den Norske Stats Husbank	1975/87	211 200	112 800	114 000	89 400	72 600	600 000

Kode	Livets sære	År	Pålydende beløp i tross kroner					I alt
			1. fondstype	2. fondstype	3. fondstype	4. fondstype	5. fondstype	
6,875	Den Norske Stats Husbank	1976/84	3 150	1 690	1 700	1 340	1 080	8 960
7,50	Den Norske Stats Husbank	1978/83	175 500	95 500		37 000	58 000	366 000
8,00	Den Norske Stats Husbank	1978/88			97 000	37 000		134 000
10,00	Den Norske Stats Husbank	1979/89	280 800	152 800	155 200	118 400	92 800	800 000
9,50	Den Norske Stats Husbank	1980/85	140 400	76 400		59 200	46 400	322 400
10,00	Den Norske Stats Husbank	1980/93			77 600			77 600
5,50	Norges Kommunalbank	1970/82	240	180	90	140	140	790
5,50	Norges Kommunalbank	1970/82	1 300			480	300	2 080
5,50	Norges Kommunalbank	1971/83	650			110	310	1 070
5,50	Norges Kommunalbank	1971/83	820	590	430	380	690	2 910
5,50	Norges Kommunalbank	1971/83	190					190
5,50	Norges Kommunalbank	1972/84	1 730	820		340	1 080	3 970
5,50	Norges Kommunalbank	1972/84	1 560	970	1 400	540	1 480	5 950
5,50	Norges Kommunalbank	1972/84	1 350	920	1 230	1 180	1 060	5 740
5,50	Norges Kommunalbank	1973/83	1 900	920	830	370	870	4 890
5,50	Norges Kommunalbank	1973/83	1 750	800	920	680	680	4 830
5,50	Norges Kommunalbank	1973/83	5 300	320		520	2 390	8 530
6,75	Norges Kommunalbank	1974/84	8 360	1 540		1 850	2 640	14 390
6,75	Norges Kommunalbank	1974/84	13 900	1 890		1 640	5 760	23 190
6,75	Norges Kommunalbank	1974/84	7 520			670	6 910	15 100
6,75	Norges Kommunalbank	1975/85	4 220	2 070				6 290
6,75	Norges Kommunalbank	1975/85	34 940	9 870		3 840	10 090	58 740
6,75	Norges Kommunalbank	1975/85	12 850	7 230	2 600	2 500	4 750	29 930
6,75	Norges Kommunalbank	1976/86	42 100	15 320		13 710	14 020	85 150
6,75	Norges Kommunalbank	1977/87	12 650	7 350	6 925	5 800	4 350	37 075
10,00	Norges Kommunalbank	1980/93	105 300	57 300	58 200	44 400	34 800	300 000
10,50	Norges Kommunalbank	1981/86	4 850	2 650	2 650	2 025	1 550	13 725
12,25	Norges Kommunalbank	1981/98		75 000	50 000			125 000
11,75	Norges Kommunalbank	1981/86	108 000	56 600		36 200	59 200	280 000
12,25	Norges Kommunalbank	1981/98	25 700	6 300	11 300	21 000	28 750	93 050
11,75	Norges Kommunalbank	1981/86	1 350	33 600	300	200	10 500	45 950
11,75	Norges Kommunalbank	1981/86	1 300	700		550	450	3 000
11,75	Norges Kommunalbank	1981/86	17 550	9 550	9 700	7 400	5 800	50 000
11,75	Norges Kommunalbank	1981/86	40 000	21 500		5 000	10 000	76 500
12,25	Norges Kommunalbank	1981/83	49 000	21 500	30 000	5 000	25 000	130 500
	Pålydende beløp		1 695 495	999 775	742 785	663 320	622 540	4 723 915
	Bokført beløp		1 692 565	997 904	741 436	662 019	621 447	4 715 371
	Gruppe I: Pålydende beløp		4 404 548	2 298 773	2 353 765	1 826 196	1 474 325	12 357 607
	Bokført beløp		4 380 574	2 289 471	2 342 532	1 817 807	1 468 162	12 298 546

Gruppe II:

Industri m.v.

	1. fondsstyre	2. fondsstyre	3. fondsstyre	4. fondsstyre	5. fondsstyre	I alt
5.00						39
6.50		39				980
6.50			980			770
6.50			770			680
7.50			680			4 303
7.50			4 303			2 000
10.50			2 000			7 000
12.75			7 000			10 000
4.00			10 000			131
5.75		47	32	25	15	930
6.50			930			1 280
6.50			1 280			420
7.50			420			3 270
12.75			3 270			33 979
3.50			26 000	7 979		1
5.00			1			400
5.00		400				1 536
5.00		1 536				166
5.00			30	35	9	29
5.00			3	12	4	183
5.00			35	57	31	920
6.50					920	1 800
7.50					1 800	2 610
7.50					2 610	5 700
7.50					5 700	172
5.00		2 200				1 176
5.00		172				114
5.00		146				1 000
10.75		29				384
6.50			835	81	57	3 760
6.50			20	30	9	810
7.50			370			1 430
8.00						1 000
10.75						193
6.50						898
7.00						165
5.50						69
						72
						400
						469
						83
						467
						2 733
						165

Pkt.	Løvere v. utv.	Ar	1. fondstyre	2. fondstyre	3. fondstyre	4. fondstyre	5. fondstyre	I alt
5,50	Selskapet for Industrivekstanlegg	1972/84	1 587					1 587
6,75	Selskapet for Industrivekstanlegg	1975/85				910		910
6,75	Selskapet for Industrivekstanlegg	1976/86	2 200	1 170	1 190	930	760	6 250
6,75	Selskapet for Industrivekstanlegg	1977/87	5 268	2 868	2 904	2 220	1 740	15 000
7,50	Selskapet for Industrivekstanlegg	1978/83				2 000		2 000
7,50	Selskapet for Industrivekstanlegg	1978/83	8 710	4 739		3 673	2 878	20 000
7,50	Selskapet for Industrivekstanlegg	1979/84	8 700	4 700		3 700	2 900	20 000
7,50	Selskapet for Industrivekstanlegg	1979/84	8 700	4 700		3 700	2 900	20 000
7,50	Selskapet for Industrivekstanlegg	1979/87	6 012	3 276	3 324	2 532	1 992	17 136
9,50	Selskapet for Industrivekstanlegg	1979/84	4 355	2 370		1 835	1 440	10 000
10,00	Selskapet for Industrivekstanlegg	1980/93	7 020	3 820	3 880	2 960	2 320	20 000
5,75	A/S Sydvaranger	1968/83					430	430
6,50	A/S Sydvaranger	1970/85					580	580
6,50	A/S Sydvaranger	1973/90					830	830
6,50	A/S Sydvaranger	1974/91					1 150	1 150
7,50	A/S Sydvaranger	1975/92					1 540	1 540
7,50	A/S Vaksdal M., I. C. Pienc & Søn A/S	1975/92			660	730		
7,50	A/S Vaksdal M., I. C. Pienc & Søn A/S	1976/93			410	410		
12,75	A/S Vaksdal Mølle	1981/98			7 000			7 000
12,75	A/S Vinmonopolet	1981/98	4 000	375	15 000	1 650	85	21 110
6,50	A/S Ardal og Sunndal Verk	1973/90			420	520		940
7,50	A/S Ardal og Sunndal Verk	1976/93			7 670			7 670
7,50	A/S Ardal og Sunndal Verk	1977/94			6 280			6 280
12,75	A/S Ardal og Sunndal Verk	1981/98			20 000			20 000
8,50	Buskerud Industriselskap A/S	1979/93		500				500
10,50	Buskerud Industriselskap A/S	1930/97		500				500
2,75	Holmenkollbanen	1949/89						1
8,50	A/S Lofotbroene	1979/96					1 500	1 500
10,50	A/S Lofotbroene	1980/97					1 500	1 500
6,50	A/S Akers Mek. Verksted	1972/87	1 180	220	1 150			2 550
7,50	A/S Akers Mek. Verksted	1976/93			6 970			6 970
5,75	A/S Alnor Aluminium Norway	1968/87			1 590			1 590
5,75	A/S Alnor Aluminium Norway	1969/87			2 960			2 960
6,50	A/S Alnor Aluminium Norway	1970/87			1 485			1 485
6,50	A/S Alnor Aluminium Norway	1972/89			1 180			1 180
6,50	A/S Alnor Aluminium Norway	1973/90			580			580
11,50	I/S Aluminiumprofiler	1981/98	3 500					3 500
7,50	Ankerløyken Verft Florø A/S	1975/92			3 110			3 110

P.n.	Linas namn	A.	Pålydende beløp i tusen kroner					I alt
			1. fondsstyre	2. fondsstyre	3. fondsstyre	4. fondsstyre	5. fondsstyre	
10,75	Nodest Industrier A/S	1980/97	I			2 000		2 000
10,75	Nora Industrier A/S	1980/97	I	3 500				3 500
5,75	A/S Norcem	1968/88	I		2 940			2 940
10,75	A/S Norcem	1980/97	I		2 000		1 000	3 000
10,75	Sameiet Norconsults hus Kjørbo	1980/95	I	3 500				3 500
5,75	Nordenfjeldske Treforedling A/S	1966/86		610				610
5,75	Nordenfjeldske Treforedling A/S	1968/88			880			880
5,75	Nordenfjeldske Treforedling A/S	1969/89				3 350		3 350
6,50	Nordenfjeldske Treforedling A/S	1970/88				1 820		1 820
6,50	Norema A/S	1971/88		450				450
12,00	Norema A/S	1981/98		1 500				1 500
7,50	Norgas A/S	1976/93		1 210				1 210
7,50	Norges Kooperative Landsforening	1974/92					900	900
7,50	Norges Kooperative Landsforening	1976/93				3 800		3 800
7,50	Norges Varemesse	1977/94		1 740				1 740
8,50	Norges Automobil Forbund	1978/95		1 000				1 000
10,50	Norges Automobil Forbund	1979/96	I	1 000				1 000
13,00	Norges Automobil Forbund	1981/98		500		2 190		2 690
11,75	NSFI/SINTEF	1981/98				3 000		3 000
7,50	A/S Norlett	1976/93		4 320				4 320
5,75	A/S Norsk Elektrisk & Brown Boveri	1968/82		180				180
7,50	A/S Norsk Kabelfabrik	1977/94			1 380			1 380
7,50	A/S Norsk Leca	1975/92		1 410				1 410
6,50	Norsk Teknisk Porselen A/S	1970/83		684				684
8,50	Norsk Teknisk Porselen A/S	1979/96	I	1 500				1 500
10,50	A/S Norske Esso	1980/90			6 000			6 000
7,50	Norske Skogindustrier A/S	1976/93						
10,75	Norske Skogindustrier A/S	1980/97				3 200		3 200
11,50	Norske Skogindustrier A/S	1981/98	I			10 578		10 578
7,50	Norzink A/S	1977/94	I			12 000		12 000
10,75	Norzink A/S	1980/97	I			4 610		4 610
7,50	Nyegaard & Co. A/S	1976/93		880				880
6,50	Orkla Grube-Aktiebolag	1974/91					1 990	1 990
10,50	Orkla Industrier A/S	1980/97	I			2 500		2 500
12,75	A/S Oslo Havnelager	1981/96	I	14 972				14 972
13,00	Oslo Samvirkelag	1981/98	I	1 400				1 400
6,50	M. Peterson & Søn A/S	1972/89	I	2 121				2 121
6,25	M. Peterson & Søn A/S	1973/90		3 127				3 127

Per.	Ljeverstat	År	1. fondstyre	2. fondstyre	3. fondstyre	4. fondstyre	5. fondstyre	I alt
7,50	M. Peterson & Son A/S	1976/93	4 625					4 625
7,50	Rafinor A/S & Co.	1976/92			3 070			3 070
7,50	Rafinor A/S & Co.	1977/93	I		3 390			3 390
6,50	A/S Ranheim Papirfabrik	1971/88				486		486
11,50	Rieber & Søn A/S	1981/98			4 000			4 000
5,75	Rogaland Fellessalg	1969/86			1 300			1 300
8,50	Stiftelsen Rogaland Studiesenter	1979/95			2 000			2 000
7,50	Saga Petrokjemi A/S & Co.	1977/94		1 820				1 820
9,00	Saga Petrokjemi A/S & Co.	1979/96		2 500				2 500
10,50	Saga Petrokjemi A/S	1980/97		2 000				2 000
10,75	Samvirkegården A/S	1980/97					5 000	5 000
6,50	Sande Paper Mill. A/S	1974/92		1 020				1 020
6,25	Sarpsborg Papp A/S	1969/86	1 390					1 390
5,75	Saugbrugsforeningen	1966/84	203					203
5,75	Saugbrugsforeningen	1968/86	2 580					2 580
6,50	Saugbrugsforeningen	1970/88	1 410					1 410
7,50	Saugbrugsforeningen	1976/93	2 590					2 590
6,50	Siporex-Ytong A/S	1972/87		990				990
5,50	A/S Sotrabrua	1968/83	350		256			606
6,50	A/S Sotrabrua	1970/85			770			770
6,50	Standard Telefon og Kabelfabr. A/S	1972/90		150				150
11,25	Standard Telefon og Kabelfabr. A/S	1981/91	5 826					5 826
5,75	Stvgr. Staal A/S og A/S Ryfy. Kranl.	1967/82			90			90
6,75	Stvgr. Staal A/S og A/S Ryfy. Kranl.	1971/88			540			540
7,50	Stvgr. Staal A/S og A/S Ryfy. Kranl.	1975/92			2 300			2 300
7,50	A/S Svelvik Papirfabrik	1975/92		1 140				1 140
5,75	Sør-Norge Aluminium	1968/86		90	680			770
6,50	Tandbergs Radiofabrikk A/S	1973/91	1 240					1 240
8,50	Tandbergs Radiofabrikk A/S	1974/92	1 370					1 370
6,50	Thune-Eureka A/S	1973/89		720				720
7,50	Thune-Eureka A/S	1974/90		742				742
7,50	Thune-Eureka A/S	1975/91		1 280				1 280
5,75	Tinfos Jernv. A/S, Tinfos Papirfab.	1969/86		890				890
6,50	Tinfos Jernv. A/S, Tinfos Papirfab.	1971/88		480				480
6,50	Tinfos Jernv. A/S, Tinfos Papirfab.	1973/91		660				660
6,50	Tinfos Jernv. A/S, Tinfos Papirfab.	1974/92		1 890				1 890
11,50	Tinfos Jernverk A/S	1981/98		3 290				3 290
6,50	Titan Co. A/S	1970/88	450					450

F. N.	Selskapsnamn	År	Pålydende beløp i ulike kroner				I alt	
			1. fondstype	2. fondstype	3. fondstype	5. fondstype		
5.75	Titania A/S	1968/86			460	460		
10.75	Tofte Cellulosefabrikk A S & Co.	1980/97	I	5 000		5 000		
11.50	Tofte Cellulosefabrikk A S & Co.	1981/98		14 000		14 000		
8.50	Travenol Laboratorier A/S	1977/94		4 625		4 625		
6.50	Treschow-Fritzøe	1970/88		890		890		
7.50	Treschow-Fritzøe	1976/93		2 000		2 000		
6.50	Troms Treforedling A/S	1972/89		210		210		
11.75	A S Tronder Data	1981/06			5 000	5 000		
7.50	A/S Union (Union Co.)	1977/94	I	7 510		7 510		
8.50	A/S Union (Union Co.)	1977/94		3 800		3 800		
7.50	A/S Veritas-Huset	1976/93		870		870		
6.50	Vesterålsbruene A/S	1973/88				2 190		
7.50	Vesterålsbruene A/S	1974/91				2 200		
7.50	Vesterålsbruene A/S	1975/91				3 460		
7.50	Vesterålsbruene A/S	1976/93				4 600		
6.50	Viking-Askim A/S	1972/89		1 810		1 810		
7.50	Viking-Askim A/S	1974/91		1 350		1 350		
12.00	Viking-Askim A/S	1981/98	I	3 500		3 500		
10.50	Volvo Norge A/S	1980/96		2 000		2 000		
5.50	Vrangfoss Kraftstasjon	1960/82		10		10		
6.50	Jonas Øglænd A/S	1971/88				1 480		
10.75	Jonas Øglænd A/S	1980/97	I			5 000		
7.50	Østlandske Fryserier A/S	1974/91		1 420		1 420		
Pålydende beløp				253 482	187 705	145 157	61 975	747 804
Bokført beløp				252 238	187 040	144 572	61 890	744 811
<i>Kraftverk og elektrisitetsformål</i>								
5.50	Røldal-Suldal Kraft A/S	1963/83		110	47	93	24	311
5.50	Røldal-Suldal Kraft A/S	1964/84		60	32	34	13	141
5.50	Røldal-Suldal Kraft A/S	1968/83		185	151	113	53	606
7.50	A/S Sydvaranger (Melkefoss Kraft)	1976/93					6 405	6 405
6.25	Akershus Fylke	1973/91		2 780				2 780
7.25	Akershus Fylke	1974/92		2 830				2 830
7.50	Akershus Fylke	1975/93		2 390				2 390
7.50	Akershus Fylke	1975/93	II	2 350				2 350
7.50	Akershus Fylke	1976/94		1 670				1 670
7.50	Akershus Fylke	1976/94	II	4 350				4 350

P.k.	Loket dato	f.	Pålyrde beløp i tusen kroner				I alt
			1. fondstyre	2. fondstyre	3. fondstyre	4. fondstyre	
7,50	Akershus Fylke	1977/95	I	3 000			3 000
12,50	Akershus Fylke	1981/04		4 000			4 000
5,50	Asker og Bærum Kraftselskap	1964/84		460	185	290	1 255
5,50	Asker og Bærum Kraftselskap	1965/85		27	39	34	122
5,50	Asker og Bærum Kraftselskap	1966/83	I	38	15	17	93
5,50	Asker og Bærum Kraftselskap	1968/85		660			660
6,75	Asker og Bærum Kraftselskap	1976/83		500			500
7,00	Asker og Bærum Kraftselskap	1976/84		830			830
5,50	Aust-Agder Kraftverk	1964/84		73	45	46	251
5,50	Aust-Agder Kraftverk	1968/85			740		740
5,50	Aust-Agder Kraftverk	1969/86			730		730
5,50	Aust-Agder Kraftverk	1969/86	II		650		650
6,50	Aust-Agder Kraftverk	1970/87			740		740
7,50	Aust-Agder Kraftverk	1975/92			1 080		1 080
7,50	Aust-Agder Kraftverk	1975/92	II		1 510		1 510
7,50	Aust-Agder Kraftverk	1976/93			1 080		1 080
12,50	Aust-Agder Kraftverk	1981/04			2 500		2 500
10,50	Bergen Lysverker	1980/97				6 000	6 000
11,375	Bergen Lysverker	1981/98				5 000	5 000
12,75	Bergen Lysverker	1981/98				7 000	7 000
5,50	Bergenshalvøens Komm. Kraftselskap	1967/82		40	10	30	110
6,50	Bergenshalvøens Komm. Kraftselskap	1969/90	II				1 150
6,50	Bergenshalvøens Komm. Kraftselskap	1971/88	II			960	960
6,50	Bergenshalvøens Komm. Kraftselskap	1972/89				620	620
6,50	Bergenshalvøens Komm. Kraftselskap	1973/91	III			2 425	2 425
6,50	Bergenshalvøens Komm. Kraftselskap	1973/91	V			560	560
7,50	Bergenshalvøens Komm. Kraftselskap	1974/92	I			1 325	1 325
7,50	Bergenshalvøens Komm. Kraftselskap	1974/92	II			3 510	3 510
7,50	Bergenshalvøens Komm. Kraftselskap	1974/92	III			2 275	2 275
7,50	Bergenshalvøens Komm. Kraftselskap	1975/93				3 525	3 525
7,50	Bergenshalvøens Komm. Kraftselskap	1975/93	IV			3 225	3 225
10,375	Bergenshalvøens Komm. Kraftselskap	1980/97				20 000	20 000
11,25	Bergenshalvøens Komm. Kraftselskap	1981/98				15 000	15 000
5,50	Buskerud Fylke	1962/82		40	25	10	75
5,50	Buskerud Fylke	1968/88			1 090		1 090
6,50	Buskerud Fylke	1970/90			633		633
6,50	Buskerud Fylke	1973/90			1 180		1 180
6,50	Buskerud Fylke	1974/91			350		350

P.n.	Linsti namn	Ar	Pålydende beløp i tusen kroner					I alt
			1. fondstyre	2. fondstyre	3. fondstyre	4. fondstyre	5. fondstyre	
7,50	Buskerud Fylke	1974/91	II	460				460
7,50	Buskerud Fylke	1975/92		1 380				1 380
7,50	Buskerud Fylke	1975/92	II	1 380				1 380
7,50	Buskerud Fylke	1976/94		1 800				1 800
7,50	Buskerud Fylke	1977/95	I	950				950
12,50	Buskerud Fylkeskommune	1981/04		10 000				10 000
6,50	Driva Kraftverk	1969/89				1 980		1 980
6,50	Driva Kraftverk	1970/90	I	1 010		1 340		2 350
6,50	Driva Kraftverk	1971/91	I			2 140		2 140
6,50	Driva Kraftverk	1971/88	II			550		550
6,50	Driva Kraftverk	1971/92	III			650		650
6,50	Driva Kraftverk	1971/90	IV			620		620
6,50	Driva Kraftverk	1972/92				2 360		2 360
6,50	Driva Kraftverk	1972/92	II			4 870		4 870
6,50	Driva Kraftverk	1973/94				1 650		1 650
6,50	Driva Kraftverk	1973/94	II			1 320		1 320
6,50	Elverum Kommune	1971/91		1 230				1 230
6,50	Elverum Kommune	1972/89	I	550				550
6,50	Finnmark Fylke	1971/88					820	820
6,50	Finnmark Fylke	1973/93					580	580
5,50	Hamar, Vang, Furnes Komm. Kr.selsk.	1968/86		1 130				1 130
5,50	Hamar, Vang, Furnes Komm. Kr.selsk.	1969/87		1 810				1 810
6,50	Hamar, Vang, Furnes Komm. Kr.selsk.	1970/88		1 517				1 517
6,50	Hedmark Fylke	1973/90	I	300				300
6,50	Hedmark Fylke	1974/91		660				660
7,50	Hedmark Fylke	1975/92		370				370
7,50	Hedmark Fylke	1975/92	II	1 180				1 180
7,50	Hedmark Fylke	1976/93		630				630
7,50	Hedmark Fylke	1976/93	II	4 500				4 500
7,50	Hedmark Fylke	1977/94	II	3 200				3 200
12,50	Hedmark Fylkeskommune	1981/04		10 000				10 000
5,50	Midt-Helgeland Kraftlag A/L	1961/85	II	110		50	20	270
5,50	Midt-Helgeland Kraftlag A/L	1963/85				20	10	30
6,50	Helgeland Kraftlag A/L	1971/90					1 330	1 330
6,50	Helgeland Kraftlag A/L	1972/91					2 000	2 000
6,50	Helgeland Kraftlag A/L	1973/92					1 630	1 630
6,50	Helgeland Kraftlag A/L	1973/92	II				1 050	1 050
10,50	Kraftverkene i Orkla	1980/97		10 265		23 950		34 215

Fø.	Løstø. namn	Ar	Pålydende beløp i tusen kroner					I alt
			1. fondsstyre	2. fondsstyre	3. fondsstyre	4. fondsstyre	5. fondsstyre	
6.50	Troms Kraftforsyning	1972/92					930	930
7.50	Troms Kraftforsyning	1974/91					990	990
7.50	Troms Kraftforsyning	1975/92					2 750	2 750
7.50	Troms Kraftforsyning	1976/93					1 740	1 740
7.50	Troms Kraftforsyning	1976/93	II				1 300	1 300
7.50	Troms Kraftforsyning	1976/93	III				1 230	1 230
7.50	Troms Kraftforsyning	1976/93	IV				3 225	3 225
7.50	Troms Kraftforsyning	1977/94	I				8 975	8 975
7.50	Troms Kraftforsyning	1977/94	II				13 275	13 275
10.75	Troms Kraftforsyning	1980/97				2 500	1 000	1 000
12.75	Troms Kraftforsyning	1981/04	I			11 330		2 500
7.50	Tr.heim Kommune og Tr.heim E.verk	1974/92						11 330
5.50	L/L Tussa Kraft	1963/83		400				400
5.50	L/L Tussa Kraft	1964/84			540			540
6.50	L/L Tussa Kraft	1974/90				1 200		1 200
7.50	L/L Tussa Kraft	1975/92				1 547		1 547
7.50	L/L Tussa Kraft	1976/92				850		850
11.50	Vest-Agder E.verk	1981/04		4 000				4 000
5.50	Vest-Agder Fylke	1961/84	63	28	36	20	19	166
5.50	Vest-Agder Fylke	1964/84	146	83	68	41	44	382
5.50	Vest-Agder E.verk	1965/85	110	70	55	60	65	360
5.50	Vest-Agder E.verk	1969/84		970				970
6.50	Vest-Agder E.verk	1972/89		1 190				1 190
7.50	Vest-Agder E.verk	1974/91		1 310				1 310
7.50	Vest-Agder E.verk	1975/92		520				520
6.50	Vestfold Kraftselskap	1971/88		1 780				1 780
6.50	Vestfold Kraftselskap	1972/89		1 140				1 140
6.50	Østfold Fylke	1971/88	283		250			533
6.50	Østfold Fylke	1972/89	1 000		470			1 470
6.50	Østfold Fylke	1974/91	1 410		710			2 120
7.50	Østfold Fylke	1974/91	505		205			710
7.50	Østfold Fylke	1974/91	990		500			1 490
7.50	Østfold Fylke	1975/92	610		350			960
5.50	I/S Øvre Otra	1962/82	48	32	25	5	40	150
5.50	I/S Øvre Otra	1963/83	131	664	63	54	40	952
5.50	I/S Øvre Otra	1964/84	19	4	8	3	6	40
7.50	I/S Øvre Otra	1974/92		1 440				1 440
7.50	I/S Øvre Otra	1974/92		3 025				3 025

F. nr.	Lokalt namn	År	Pålydende beløp i ulike kroner					I alt
			1. fondstyre	2. fondstyre	3. fondstyre	4. fondstyre	5. fondstyre	
7.50	I/S Øvre Otra	1975/92		7 225				7 225
10.75	I/S Øvre Otra	1980/97		15 000				15 000
11.50	I/S Øvre Otra	1981/04		20 000				20 000
12.75	I/S Øvre Otra	1981/04		10 000				10 000
7.50	Abjørakraft, Kolsvik Kraftverk	1976/94				800	850	1 650
7.50	Abjørakraft, Kolsvik Kraftverk	1976/94				950	950	1 900
7.50	Abjørakraft, Kolsvik Kraftverk	1976/94				2 850	2 750	5 600
7.50	Abjørakraft, Kolsvik Kraftverk	1976/94				2 700	2 900	5 600
6.50	A/S Arendals Fossekompani	1973/91		600				600
7.50	A/S Arendals Fossekompani	1974/92		750				750
7.50	Borregaard A/S	1976/93	1 630					1 630
7.50	A/S Hafslund	1974/92	2 090					2 090
7.50	A/S Hafslund	1975/92	1 500					1 500
7.50	A/S Hafslund	1976/93	2 030					2 030
7.50	I/S Hofsfos Kraftverk	1975/92		1 230				1 230
7.50	I/S Hofsfos Kraftverk	1976/93		3 350				3 350
11.75	Rena Kraftselskap A/S	1981/98	3 000					3 000
7.50	Varanger Kraftlag A/L	1976/93					1 750	1 750
Pålydende beløp			145 632	146 633	133 472	167 283	143 018	736 038
Bokført beløp			145 133	146 311	133 242	166 850	142 731	734 267
Kommuner og fylker								
6.50	Akershus Fylke	1970/87	670					670
6.50	Akershus Fylke	1971/88	700					700
7.50	Akershus Fylke	1974/91	1 410					1 410
10.75	Akershus Fylke	1980/98	2 000					2 000
7.50	Alstahaug Kommune	1976/93					2 225	2 225
6.50	Arendalreg. Interkomm. Vannverk	1970/89		940				940
6.50	Arendalreg. Interkomm. Vannverk	1971/90		610				610
6.50	Arna Kommune	1970/87			430			430
6.50	Arna Kommune	1971/88			660			660
5.50	Asker Kommune	1968/85	450					450
5.50	Asker Kommune	1969/86	720					720
6.50	Asker Kommune	1970/87	867			31		867
6.50	Asker Kommune	1971/88	770					770
6.50	Asker Kommune	1973/90	660					660
6.50	Asker Kommune	1976/84	660					660

Kommune	Ar	Pålydende beløp i tusen kroner					I alt
		1. fondstyre	2. fondstyre	3. fondstyre	4. fondstyre	5. fondstyre	
Asker Kommune	1970/87			815			815
Bamble Kommune	1975/92		1 920				1 920
Bamble Kommune	1976/93		580				580
Bamble Kommune	1976/93		630				630
Bergen Kommune	1962/82		10		30	10	110
Bergen Kommune	1969/87			1 330			1 330
Bergen Kommune	1970/85			500			500
Bergen Kommune	1971/86			250			250
Bergen Kommune	1974/92			1 420			1 420
Bods Kommune	1973/90					1 040	1 040
Bods Kommune	1974/91					1 800	1 800
Bods Kommune	1975/92					380	380
Bods Kommune	1976/93					4 440	4 440
Bærum Kommune	1962/82	46	30	6	26		110
Bærum Kommune	1964/82			5			5
Bærum Kommune	1965/83	255	90	200	140	90	775
Bærum Kommune	1968/85	840					840
Bærum Kommune	1969/86	990					990
Bærum Kommune	1970/87	825					825
Bærum Kommune	1972/89	280					280
Bærum Kommune	1976/84	750					750
Drammen Kommune	1971/85		320				320
Drammen Kommune	1974/91		330				330
Drammen Kommune	1975/92		370				370
Fana Kommune	1968/83			460			460
Fana Kommune	1970/85			570			570
Fana Kommune	1971/86			790			790
Flora Kommune	1975/93			1 550			1 550
Fredrikstad Havnevesen	1971/91	220					220
Fredrikstad Havnevesen	1971/88	1 540					1 540
Førde Kommune	1974/91			590			590
Førde Kommune	1976/93			440			440
Gjøvik Kommune	1965/83	27	1	7	8	5	48
Gjøvik Kommune	1970/87	580					580
Glitrevannverket I/S	1972/89		230				230
Glitrevannverket I/S	1974/91		310				310
Glitrevannverket I/S	1975/92		600				600
Glitrevannverket I/S	1976/93		820				820

F. N.	Løstg. nr.	År	Planlagde belegg i løp av året					I alt
			1. fondstyre	2. fondstyre	3. fondstyre	4. fondstyre	5. fondstyre	
7.50		1975/81					1 760	1 760
6.50		1969/89					912	912
6.50		1971/91					860	860
6.50		1972/92					1 600	1 600
7.50		1974/96					2 080	2 080
7.50		1976/94					4 200	4 200
6.50		1970/91					830	830
6.50		1971/92					500	500
6.50		1972/93					1 310	1 310
11.50		1981/04	3 500					3 500
7.50		1976/92					2 600	2 600
7.50		1977/93					4 000	4 000
7.50		1976/93					1 500	1 500
5.50		1969/84					730	730
6.50		1970/87					550	550
6.50		1971/88					460	460
7.50		1977/94					1 700	1 700
7.50		1974/91		1 050				1 050
7.50		1975/92		330				330
6.50		1971/89					540	540
5.50		1965/83		190				190
6.50		1971/88		730				730
6.50		1973/90						730
7.50		1974/91					1 060	1 060
7.50		1975/92					1 090	1 090
7.50		1976/93					1 120	1 120
5.50		1968/83					2 030	2 030
6.50		1970/85					420	420
6.50		1971/86					730	730
7.50		1976/93					130	130
5.50		1964/82	22				1	23
5.50		1966/84	24				11	35
7.50		1976/93	490				3	493
6.50		1970/87	642					642
6.50		1971/88	440					440
5.50		1973/91	1 360					1 360
5.50		1967/85	130					130
5.50		1969/86					84	84
							760	760

Kommune	År	Pålydende kjøp i tusen kroner					I alt
		1. fondstyre	2. fondstyre	3. fondstyre	4. fondstyre	5. fondstyre	
Molde Kommune	1975/91				1 200		1 200
Moss og Rygge Kommuner	1967/84	511	191	170	165	133	1 170
Moss og Rygge Kommuner	1968/85	560					560
Moss Kommune	1976/93	410					410
A/L Motorveginans	1972/86	176	400				576
A/L Motorveginans	1974/91		1 210				1 210
A/L Motorveginans	1975/91		820				820
A/L Motorveginans	1976/91		1 710				1 710
A/L Motorveginans	1977/91		450				450
Møre og Romsdal Fylke	1969/86				1 040		1 040
Møre og Romsdal Fylke	1970/87				876		876
Møre og Romsdal Fylke	1970/87				930		930
Namsos Kommune	1975/92	654			590		1 584
Narvik Kommune	1965/83					239	239
Narvik Kommune	1970/87					800	800
Nedre Romerike Vannverk A/L	1975/93	1 590					1 590
Nedre Romerike Vannverk A/L	1976/94	840					840
Nesodden Kommune	1975/92	1 760					1 760
Nittedal Kommune	1968/86	470					470
Nittedal Kommune	1971/88	1 030					1 030
Nittedal Kommune	1975/92	1 190					1 190
Nome Industriselskap A/S	1977/94		1 300				1 300
Nord-Trøndelag Fylke	1972/89				320		320
Nordkapp Kommune	1976/93					820	820
Nordland Fylke	1970/87					1 060	1 060
Nordland Fylke	1971/88					230	230
Nordre Follo Kloakkverk	1971/89	530					530
Oppgård Kommune	1965/83	60					60
Oppgård Kommune	1967/85	110					110
Oppgård Kommune	1971/89	1 390					1 390
Oppgård Kommune	1973/90	930					930
Oppgård Kommune	1975/92	1 560					1 560
Oppland Fylke	1971/88	570					570
Oslo Kommune	1968/83	2 005					2 005
Oslo Kommune	1969/84	1 670					1 670
Oslo Kommune	1980/97	32 000					32 000
Oslo Kommune	1991/01	25 000					25 000
Oslo Konserthus A/S	1975/92	3 910					3 910
				220	220	175	2 850
				20	45	40	1 670
				45	25	230	32 000
				50	25	820	25 000
				1 390	40	1 060	32 000
				930	45	230	25 000
				1 560			25 000
				570			25 000
				2 005			25 000
				1 670			25 000
				32 000			25 000
				25 000			25 000
				3 910			25 000

P.d.	Loket nr	Nr	Pålydende beløp i tusen kroner					I alt
			1. fondstyre	2. fondstyre	3. fondstyre	4. fondstyre	5. fondstyre	
7.50		1976/93	3 455					3 455
6.50		1973/90		1 220				1 220
5.50		1965/85					640	640
5.50		1967/85					310	310
7.50		1975/92					420	420
7.50		1976/94					3 450	3 450
6.50		1970/90		930				930
7.50		1974/91				670		670
5.50		1968/83			570			570
6.50		1970/85			600			600
6.50		1970/87	620					620
7.50		1974/91	760					760
5.50		1967/84	72					72
5.50		1969/86		66				66
6.50		1971/88		840				840
6.50		1973/90		630				630
7.50		1975/92		1 270				1 270
5.50		1968/86		390				390
6.50		1970/88			630			630
7.50		1975/92			630			630
6.50		1971/88		1 190				1 190
7.50		1976/93				310		310
7.50		1976/93				2 500		2 500
7.50		1976/93				2 120		2 120
7.50		1974/91						
5.50		1968/86		330				330
5.50		1969/86						
6.50		1970/87						
6.50		1971/88						
6.50		1971/88						
6.50		1971/88						
6.50		1971/88						
6.50		1972/89						
6.50		1973/90						
7.50		1974/91						
7.50		1975/92						
7.50		1976/93						
5.50		1961/84	30	10				40
5.50		1964/84	127	106				233
					6			6
					50		52	102
							6	6
							63	63

II
III

Kode	Lokalitet	År	Pålydende beløp i kroner				I alt
			Beløp	Beløp	Beløp	Beløp	
5.50	Trondheim Kommune	1968/86		1 300		1 300	
6.50	Trondheim Kommune	1970/87		770		770	
6.50	Trondheim Kommune	1971/88		410		410	
6.50	Trondheim Kommune	1972/89		1 050		1 050	
6.50	Trondheim Kommune	1973/90		1 820		1 820	
11.50	Trondheim Kommune	1981/94		2 000		2 000	
12.50	Trondheim Kommune	1981/98		5 000		5 000	
7.50	Tronstadvann Interkomm. Vannverk	1974/91	550			550	
7.50	Tronstadvann Interkomm. Vannverk	1975/92	590			590	
7.50	Tronstadvann Interkomm. Vannverk	1976/93	420			420	
7.25	Tungenes Ferjeterminal A/S	1977/90	1 690			1 690	
8.25	Tungenes Ferjeterminal A/S	1978/91	690			690	
8.25	Tungenes Ferjeterminal A/S	1979/92	800			800	
7.50	Verdal Kommune	1974/91		650		650	
7.50	Verdal Kommune	1975/92		1 490		1 490	
7.50	Vågsøy Kommune	1976/93	110			110	
5.50	Alesund Kommune	1967/84		30		30	
6.50	Alesund Kommune	1969/86		480		480	
7.50	Alesund Kommune	1974/91		410		410	
7.50	Alesund Kommune	1976/93		1 680		1 680	
8.50	Alesund Kommune	1978/95		1 500		1 500	
5.50	Asane Kommune	1968/83		430		430	
6.50	Asane Kommune	1970/85		560		560	
6.50	Asane Kommune	1971/86		540		540	
7.50	A/S Asane Senter	1976/93		2 730		2 730	
	Pålydende beløp		108 250	23 979	31 678	163 907	
	Bokført beløp		108 017	23 829	31 498	163 344	
					51 499	258 087	
					51 355	257 276	
Kredittforeninger og kredittaksjeselskaper							
6.50	Strukturfinans	1970/88					
6.50	Strukturfinans	1971/89	851	628	527	2 231	
6.50	Strukturfinans	1971/89	586	1 166	325	2 077	
6.50	Strukturfinans	1972/90		475	575	1 050	
6.50	Strukturfinans	1972/90	475	925	525	2 050	
6.50	Strukturfinans	1973/91	689	295	310	1 294	
6.50	Strukturfinans	1973/91	670	610	360	1 895	
6.50	Strukturfinans	1973/91	900	400	400	2 075	
6.50	Strukturfinans	1974/92	1 275	475	525	2 675	

Kategori	År	Fondens størrelse				I alt
		Bykreditt	Hypotekfor	Strukturfinans	Andre	
7.50	1974/92	1 710	540	725	485	3 470
7.50	1974/92	920				920
7.50	1975/93	1 050	600	1 025	400	3 075
7.50	1975/93	1 975	1 000	975	750	4 700
7.50	1975/93	1 325		1 275	575	3 175
7.50	1976/94	1 050	600	650	425	3 150
7.50	1976/94	1 850	1 075	1 100	925	4 950
7.50	1976/94	1 950	1 075	1 150	850	5 025
7.50	1977/95	1 525	850	850	650	4 400
7.50	1977/95	3 100	525	525	300	4 975
2.75	1941/89		647			
2.50	1946/04		733	742	582	1 062
5.00	1958/99	2 721	292	3 310		2 531
5.00	1961/99	4 085	50	83	62	6 363
5.00	1965/05	5 549	1 320		1 280	4 330
5.00	1964/02	4 077	595	617	480	8 149
5.00	1966/99	8 972	6 818	3 468	4 193	6 154
5.00	1967/87	1 280	710	680	605	26 945
10.25	1969/01		1 800			3 820
10.25	1968/02	13 811	6 910	6 830	5 110	3 530
6.25	1972/04	14 959	7 995	9 363	7 505	36 061
7.25	1974/05	75 931	29 758	35 955	28 075	44 634
7.25	1977/07	92 140	45 730	46 520	35 320	198 230
8.25	1979/08	16 100	7 700	7 700	5 800	247 390
10.25	1979/06	23 500	9 500	9 750	7 450	42 000
12.50	1981/07	1 000	2 000	10 000	2 000	56 000
5.00	1955/98	250	140	130	110	15 000
5.25	1962/07	410				730
5.50	1962/98	337	190	170	146	410
5.50	1967/90	1 700	890	740	670	943
5.50	1969/90		600		400	4 690
6.50	1969/90	2 320	950	1 340	600	1 400
6.50	1972/92	4 560	3 565	2 975	1 325	6 380
6.50	1974/94	2 675	600	2 400	750	13 545
7.50	1974/94	14 465	4 845	5 590	3 245	7 185
7.50	1976/96	28 650	14 080	14 220	10 500	30 915
8.50	1978/93	5 800	3 200	3 200	2 350	75 300
8.50	1978/95	1 300	500	300	400	16 550
						2 700

F.o.	Lånens art	A.	Følgende beløp i tusen kroner					I alt
			1. gjeldning	2. gjeldning	3. gjeldning	4. gjeldning	5. gjeldning	
S.50	Hypotekfor. for 2. pr. ser. 9 avd. 2	1978 01	7 600	4 000	4 300	3 100	2 500	21 500
10.25	Hypotekfor. for 2. pr. ser. 9 avd. 4	1980 03	2 900			1 200	900	5 000
11.25	Hypotekfor. for 2. pr. Pantelån 9—6	1981 95	1 300	2 500			3 000	6 800
11.25	Hypotekfor. for 2. pr. Pantelån 9—7	1981 01	2 000					2 000
7.00	A/S Eksporthfinans	1975 84	375	125	175	200	150	1 025
7.50	A/S Eksporthfinans	1975 92	2 066	1 054	920	867	868	5 775
7.50	A/S Eksporthfinans	1975 92	2 000	900	1 075	800	600	5 375
7.00	A/S Eksporthfinans	1975 84	1 075	175	475	200	100	2 025
7.50	A/S Eksporthfinans	1975 92	2 900	1 350	1 450	1 175	1 050	7 925
7.00	A/S Eksporthfinans	1975 84	575	300	475	275	175	1 800
7.00	A/S Eksporthfinans	1975/84	525		975	250		1 750
7.50	A/S Eksporthfinans	1976/93	2 850	1 725	1 550	1 200	950	8 275
7.00	A/S Eksporthfinans	1976 85	1 750	1 300	1 375	900	850	6 175
7.00	A/S Eksporthfinans	1976 85	6 375	3 748	5 564	2 475	1 800	19 962
7.50	A/S Eksporthfinans	1976 93	5 970	3 075	3 150	2 450		14 645
7.50	A/S Eksporthfinans	1976 93	11 975	6 350	6 400	5 300		30 025
7.50	A/S Eksporthfinans	1976 93	11 100	12 625	14 475	425		38 625
7.00	A/S Eksporthfinans	1976 85	5 690		4 260	1 760	1 240	12 950
7.00	A/S Eksporthfinans	1977 86	8 740	3 910	2 120	1 580	1 120	17 470
7.50	A/S Eksporthfinans	1977 94	1 108					1 108
7.50	A/S Eksporthfinans	1977 94	1 097					1 097
7.50	A/S Eksporthfinans	1977 94	3 784	1 735	1 790	1 280	1 150	9 739
7.50	A/S Eksporthfinans	1977 94	5 000	2 575	2 625	2 000	1 550	13 750
7.50	A/S Eksporthfinans	1977 94	11 115	5 120	5 060	4 996	2 725	29 016
7.50	A/S Eksporthfinans	1977 94	9 819	6 705	6 873	4 140	4 080	31 617
8.00	A/S Eksporthfinans	1977 86	2 300	1 050	950	2 850	800	7 950
8.00	A/S Eksporthfinans	1977 86	950	700	625	400	400	3 075
8.50	A/S Eksporthfinans	1978 95	5 150	2 800	2 800	2 150	1 550	14 450
8.50	A/S Eksporthfinans	1978 95	3 350	1 750	1 850	1 400	1 050	9 400
8.50	A/S Eksporthfinans	1979 96		14 850	4 850	2 400	2 900	25 000
8.50	A/S Eksporthfinans	1979 96		13 550	4 850	3 700	2 900	25 000
8.375	A/S Eksporthfinans	1979 92	3 800	5 750	15 550	4 450	3 450	33 000
8.375	A/S Eksporthfinans	1979 92		4 800	13 600	3 700	2 900	25 000
10.375	A/S Eksporthfinans	1979 92		2 375	2 425	1 850	1 450	13 485
10.50	A/S Eksporthfinans	1980 97	8 800	4 750	4 850	3 700	2 900	25 000
10.25	A/S Eksporthfinans	1980 97	17 550	9 550	9 700	7 400	5 800	50 000
10.125	A/S Eksporthfinans	1980 93	7 000	3 800	3 900	3 000	2 300	20 000
12.50	A/S Eksporthfinans	1981 99			10 600			10 600

F.M.	Lånens namn	År	Pålydende beløp i kroner					I alt
			1. fondstyre	2. fondstyre	3. fondstyre	4. fondstyre	5. fondstyre	
12,00	A/S Eksporthans	1981/89	I	16 500	7 000	3 000	3 000	26 500
12,50	A/S Eksporthans	1981/98	II	2 992	880	1 760	1 760	7 392
12,375	A/S Eksporthans	1981/98	I	4 825	7 725	9 650	4 825	41 500
5,375	A/S Eksporthans	1967/82	I			10	10	10
5,375	A/S Eksporthans	1967/82	II	25	15	25	25	65
5,75	A/S Eksporthans	1968/85	I	1 194	323	484	145	2 191
5,75	A/S Eksporthans	1968/85	II	1 955	900	1 100	410	5 055
5,75	A/S Eksporthans	1969/86				295	990	2 040
6,50	A/S Eksporthans	1969/86		2 900	940	390	390	4 230
6,50	A/S Eksporthans	1969/86	II	610	380	190	190	2 380
6,50	A/S Eksporthans	1970/87		342	681	652	652	3 337
6,50	A/S Eksporthans	1970/87	II	2 280	351	242	242	2 873
6,50	A/S Eksporthans	1970/87	III		1 550	450		2 830
6,50	A/S Eksporthans	1970/87	IV	4 240	1 660	780		6 680
6,50	A/S Eksporthans	1971/88	IV	2 290	450	350		3 090
6,50	A/S Eksporthans	1972/89		1 325			325	1 650
6,50	A/S Eksporthans	1972/89	II	600	250	75	125	1 050
6,50	A/S Eksporthans	1972/89	III	1 129	425	450		2 004
6,50	A/S Eksporthans	1972/89	IV		425	635	275	1 335
6,50	A/S Eksporthans	1973/90		695	260	290	175	1 645
6,50	A/S Eksporthans	1973/90	II	455	325	300	225	1 505
6,50	A/S Eksporthans	1973/90	III	859	299	401	277	2 061
6,50	A/S Eksporthans	1974/91		600	300	325	225	1 675
7,50	A/S Eksporthans	1974/91		725	325	325	250	1 850
7,50	A/S Eksporthans	1974/91	II	550	250	225	225	1 500
7,50	A/S Eksporthans	1974/91	III	500	275	300	150	1 375
5,00	Kjøbm. Kreditforening ser. 5 avd. 1	1958/95		451	258	256	143	1 222
5,00	Kjøbm. Kreditforening ser. 6 avd. 1	1966/99		1 270	580	340	850	3 810
6,00	Kjøbm. Kreditforening ser. 7 avd. 1	1970/90		1 615	795	865	1 070	5 155
7,25	Kjøbm. Kreditforening ser. 8 avd. 1	1974/94		11 815	2 350	6 825	4 200	27 940
8,50	Kjøbm. Kreditforening ser. 9 avd. 1	1977/95		7 450	3 500	3 500	2 850	19 500
10,50	Kreditfor. for Vareh. ser. 9 avd. 2	1979/97		11 150	6 550	6 700	5 200	33 000
5,00	A/S Låneinst. for Skipsbyggeriene	1964/89		195	100	109	89	551
5,00	A/S Låneinst. for Skipsbyggeriene	1965/90		225	80	135	80	600
6,75	A/S Låneinst. for Skipsbyggeriene	1976/85		30 350	16 475	14 325	12 050	74 375
6,75	A/S Låneinst. for Skipsbyggeriene	1976/85	II	26 700	13 275	13 225	7 100	60 300
6,75	A/S Låneinst. for Skipsbyggeriene	1976/85	III	3 200	1 650	1 775	1 350	7 975
6,75	A/S Låneinst. for Skipsbyggeriene	1977/86	I	4 825	2 850	2 175	2 175	11 475

Linje nr	År	1. halvår	2. halvår	3. halvår	4. halvår	5. halvår	6. halvår	7. halvår	8. halvår	9. halvår	10. halvår
7.50	Norsk Skibs Hypothekbank A S	1975 85	II	1 265	970	840	660	530	4 265		
7.50	Norsk Skibs Hypothekbank A S	1976 86	I	2 825		875	825	50	4 575		
7.50	Norsk Skibs Hypothekbank A S	1976 86	II	590					590		
7.50	Norsk Skibs Hypothekbank A S	1976 86	III	3 250	1 600	1 375	1 482		7 707		
7.50	Norsk Skibs Hypothekbank A/S	1976 86	IV	98	960				1 058		
7.50	Norsk Skibs Hypothekbank A S	1977 87	I			73	181	380	634		
7.50	Norsk Skibs Hypothekbank A S	1977 87	II	4 500	1 500	1 850	1 325	1 100	10 275		
7.50	Norsk Skibs Hypothekbank A S	1977 87	III	6 345	3 244	3 570	2 155	1 510	16 824		
8.50	Norsk Skibs Hypothekbank A S	1977 87	I	3 125	1 725	1 575	1 375	1 150	8 950		
8.50	Norsk Skibs Hypothekbank A S	1978 88	I	11 100	3 675	3 710	2 784	2 215	23 484		
8.50	Norsk Skibs Hypothekbank A S	1979 89	I	6 200	775	675	625	500	8 775		
8.50	Norsk Skibs Hypothekbank A S	1979 89	II	2 578	850	750	3 850	450	8 478		
10.50	Norsk Skibs Hypothekbank A S	1980 90	I	1 500	750	850	650	400	4 150		
10.50	Norsk Skibs Hypothekbank A S	1980 90	II	4 200	2 000	2 350	1 700	400	10 250		
10.50	Norsk Skibs Hypothekbank A S	1980 90	III	1 650	800	850	700	500	4 500		
10.75	Norsk Skibs Hypothekbank A S	1980 92	II	5 250	50	1 100	700	3 100	9 500		
12.75	Norsk Skibs Hypothekbank A S	1981 93	I	3 500	1 900	1 900	1 500	1 200	10 000		
5.50	A S Næringskredit	1967 83					465	335	800		
5.50	A S Næringskredit	1968 84			760		1 120	935	2 815		
6.50	A S Næringskredit	1969 85					540	640	1 180		
6.50	A S Næringskredit	1970 86		350		165	1 080	1 158	2 753		
6.50	A S Næringskredit	1971 87		680			650	660	1 970		
6.50	A S Næringskredit	1972 87		1 536	1 760	480	960	400	5 136		
6.50	A S Næringskredit	1973 88		2 600	1 560	1 560	1 560	520	7 800		
7.50	A S Næringskredit	1974 89		4 800	1 800	1 800	1 800	1 800	12 000		
7.50	A S Næringskredit	1975 90	I	2 720	680	1 360	1 360	680	6 800		
7.50	A S Næringskredit	1975 90	II	3 400	1 040	1 760	900	790	7 890		
7.50	A S Næringskredit	1976 91	I	13 350	7 150	7 250	5 650	4 600	38 000		
7.50	A S Næringskredit	1977 92	I	3 420	5 100	7 850	6 200	8 470	31 040		
8.00	A S Næringskredit	1978 88		3 150	2 400	2 850	1 600	1 200	11 200		
8.00	A S Næringskredit	1978 89	II	2 800	5 350	3 750	2 300	950	15 150		
10.00	A S Næringskredit	1979 94		7 350	4 000	4 100	3 100	2 450	21 000		
10.00	A S Næringskredit	1980 95	I	7 800	4 350	2 900	2 200	1 750	19 000		
10.00	A S Næringskredit	1981 96		12 400	4 300	3 900	9 400	8 000	38 000		
11.00	A S Næringskredit	1981 87	II					2 500	2 500		
6.50	Redernes Skibskreditfor. serie 24	1972/82		60					60		
6.50	Redernes Skibskreditfor. serie 25	1972/82		15					65		
6.50	Redernes Skibskreditfor. serie 26	1973/83		510	430	350	320		1 610		

P.v.	F. v. og k. nr.	.fr.	Pålydende beløp i mine kroner					I alt
			1. fondstyre	2. fondstyre	3. fondstyre	4. fondstyre	5. fondstyre	
6.50	Redernes Skibskreditfor. serie 27	1973/83	770	460	220	570	2 020	
7.50	Redernes Skibskreditfor. serie 28	1974/84	550	240	1 150	770	2 710	
7.50	Redernes Skibskreditfor. serie 29	1974/84	1 125		500		1 625	
7.50	Redernes Skibskreditfor. serie 30	1975/85	850	650	425	275	2 200	
7.50	Redernes Skibskreditfor. serie 33	1976/86	1 875	775	1 250	1 075	4 975	
7.50	Redernes Skibskreditfor. serie 35	1977/87	1 175	625	625	475	3 300	
7.75	Redernes Skibskreditfor. serie 36	1977/90	7 630	3 125	3 175	2 450	18 270	
8.50	Redernes Skibskreditfor. serie 37	1978/88	1 475	900	900	2 125	5 875	
8.50	Redernes Skibskreditfor. serie 39	1979/89	3 525	1 900	1 950	2 975	11 500	
10.50	Redernes Skibskreditfor. serie 40	1979/91	4 835	2 605	2 595	2 035	13 680	
12.50	Redernes Skibskreditfor. serie 45	1981/87	12 000	4 950	6 050		23 000	
5.50	Sparebankenes Obligasjonskasse A/S	1968/89	270	160	160	110	950	
6.50	Sparebankenes Obligasjonskasse A/S	1969/90	340	430	340	130	1 460	
6.50	Sparebankenes Obligasjonskasse A/S	1970/90	140	210	220		570	
6.50	Sparebankenes Obligasjonskasse A/S	1971/91	300			140	440	
6.50	Sparebankenes Kredittelskap A/S	1972/92	850	460	470	410	2 190	
6.50	Sparebankenes Kredittelskap A/S	1973/93	770	410	405	325	2 225	
6.50	Sparebankenes Kredittelskap A/S	1973/94	1 510	845	850	590	4 345	
7.50	Sparebankenes Kredittelskap A/S	1974/94	1 230	655	530	510	3 325	
7.50	Sparebankenes Kredittelskap A/S	1975/95	2 345	1 163	1 410	989	6 671	
7.50	Sparebankenes Kredittelskap A/S	1975/96	4 075	2 125	2 225	1 625	11 500	
7.50	Sparebankenes Kredittelskap A/S	1976/96	5 100	2 750	2 700	2 500	14 850	
7.50	Sparebankenes Kredittelskap A/S	1976/97	900	550	775	600	3 100	
7.50	Sparebankenes Kredittelskap A/S	1977/97	7 350	3 700	4 100	2 950	20 350	
8.50	Sparebankenes Kredittelskap A/S	1978/96	4 900	2 900	2 750	2 200	14 650	
8.50	Sparebankenes Kredittelskap A/S	1979/98	3 575	2 750	4 075	2 150	14 200	
10.25	Sparebankenes Kredittelskap A/S	1989/97	4 150	1 700	1 750	1 350	10 000	
10.50	Sparebankenes Kredittelskap A/S	1980/98	3 200	1 700	1 800	1 300	9 000	
10.50	Sparebankenes Kredittelskap A/S	1980/98	3 500	1 900	1 900	1 500	10 000	
11.25	Sparebankenes Kredittelskap A/S	1981/99	7 100	4 100	1 200	900	14 000	
11.25	Sparebankenes Kredittelskap A/S	1981/91		1 000			6 000	
11.25	Sparebankenes Kredittelskap A/S	1981/06	2 100	4 100	1 200	900	9 000	
12.75	Sparebankenes Kredittelskap A/S	1981/06					5 000	
	Pålydende beløp		1 658 106	805 528	848 528	602 462	4 390 604	
	Bokført beløp		1 645 308	800 832	843 884	598 165	4 359 467	
	Gruppe II: Pålydende beløp		2 165 470	1 163 845	1 158 835	911 911	6 182 533	
	Bokført beløp		2 150 696	1 158 012	1 153 196	906 663	6 095 821	
	Gruppe I og II: Pålydende beløp		6 570 018	3 462 618	3 512 600	2 738 107	18 490 140	
	Bokført beløp		6 531 270	3 447 483	3 495 728	2 724 470	18 394 357	

Pst.	Lånta namn	År	Pålydende beløp i tusen kroner					I alt
			1. fondsstyre	2. fondsstyre	3. fondsstyre	4. fondsstyre	5. fondsstyre	
			Gjeldsbrev m. v.					
9,50	A/S Kongsberg Våpenfabrikk	1969/84	317	169	171	134	109	900
9,50	A/S Raufoss Ammunisjonsfabrikker	1969/84	1 478	789	798	626	508	4 199
6,25	Televerket	1967/82	247	132	133	104	85	701
4,50	Vest-Agder Fylkeskommune	1960/90	329	176	178	140	114	937
	Pålydende beløp		2 371	1 266	1 280	1 004	816	6 737
	Bokført beløp		2 312	1 235	1 247	978	795	6 567
	Totalt pålydende beløp		6 572 389	3 463 884	3 513 880	2 739 111	2 207 613	18 496 877
	Bokført beløp		6 533 582	3 448 718	3 496 975	2 725 448	2 196 211	18 400 934

Innskudd i banker pr. 31. desember 1981.

1. fondsstyre

<i>Bankens navn</i>	<i>Poststed</i>	<i>Fylke</i>	<i>Beløp i tusen kroner</i>
Fredrikstad Sparebank	Fredrikstad	Østfold	5 250
Eidsberg Sparebank	Mysen	»	3 050
Halden Sparebank	Halden	»	9 200
Glommen Sparebank	Fredrikstad	»	3 450
Marker Sparebank	Ørje	»	4 550
Moss Sparebank	Moss	»	3 950
Hobøl Sparebank	Tomter	»	300
Sparebanken Borg	Rakkestad	»	5 500
Rygge-Vaaler Sparebank	Moss	»	3 700
Sparebanken Borg	Sarpsborg	»	10 250
Askim Sparebank	Askim	»	500
Trøgstad Sparebank	Trøgstad	»	2 200
Tune og Rolvsøy Sparebank	Greåker	»	650
Borge Sparebank	Sellebakk	»	900
Kråkstad og Ski Sparebank	Ski	Akershus	4 200
Aurskog Sparebank	Aurskog	»	1 500
Fet og Rælingen Sparebank	Fetsund	»	1 500
Hølands Sparebank	Løken i Høland	»	250
Lillestrøm Sparebank	Lillestrøm	»	2 200
Lørenskog Sparebank	Skårer	»	1 050
Nittedal Sparebank	Nittedal	»	750
Strømmen Sparebank	Strømmen	»	2 000
Aas Sparebank	Ås	»	1 750
Vestby Sparebank	Vestby	»	300
Sparebanken Oslo Akershus	Oslo 1	Oslo	3 950
Nesodden Sparebank	Nesoddtangen	Akershus	1 000
Enebakk Sparebank	Enebakk	»	200
Ullensaker Sparebank	Jessheim	»	2 500
Skedsmo Sparebank	Skedsmokorset	»	1 350
Frogn Sparebank	Drøbak	»	1 700
Raumnes Sparebank	Årnes	»	3 650
Nannestad Sparebank	Nannestad	»	1 250
Gjerdrum Sparebank	Gjerdrum	»	100
Sorum Sparebank	Sorum	»	2 000
Bærum Sparebank	Sandvika	»	4 200
Eidsvoll Sparebank	Eidsvoll	»	6 050
Hurdal Sparebank	Hurd. i Romerike	»	600
Spareforeningen Bien	Oslo 1	Oslo	750
Sparekillingsbanken	Oslo 1	»	5 050
Hedemarken Sparebank	Hamar	Hedmark	11 400
Elverum Sparebank	Elverum	»	11 000
Grue Sparebank	Kirkenær i Solør	»	6 800
Vinger Sparebank	Kongsv. st.sida	»	6 050
Østerdalen Sparebank	Rena	»	6 000
Ringsaker Sparebank	Moelv	»	2 300
Tolga-Os Sparebank	Tolga	»	1 000
Trysil Sparebank	Trysil	»	6 200
Nord-Østerdal Sparebank	Tynset	»	9 600
Aasnes Sparebank	Flisa	»	750
Gudbrandsdal Sparebank	Lillehammer	Oppland	15 700
Gudbrandsdal Sparebank, avd. Øyer	Øyer	»	1 200
Gjøvik Sparebank	Gjøvik	»	6 250
Jevnaker Sparebank	Jevnaker	»	3 650

<i>Bankens navn</i>	<i>Poststed</i>	<i>Fylke</i>	<i>Beløp i tusen kroner</i>
Totens Sparebank	Lena	Oppland	4 000
Gudbrandsdal Sparebank, avd. Dovre	Dombås	»	4 150
Fagernes Sparebank	Fagernes	»	4 000
Lands Sparebank	Dokka	»	500
Gudbrandsdal Sparebank, avd. Lesja	Lesja	»	700
Lom og Skjåk Sparebank	Lom	»	2 250
Nordre Aurdal Sparebank	Aurdal	»	4 000
Fron Sparebank	Vinstra	»	5 250
Gudbrandsdal Spareb., avd. Ringebru	Ringebru	»	800
Sell Sparebank	Otta	»	2 900
Øystre Slidre Sparebank	Heggenes	»	250
Bergen Bank A/S	Oslo 1	Oslo	1 250
Bergen Bank A/S	Lillestrøm	Akershus	1 500
Bergen Bank A/S	Sorumsand	»	1 350
Bergen Bank A/S	Eidsvoll	»	750
Bergen Bank A/S	Fredrikstad	Østfold	1 000
Christiania Bank og Kreditkasse	Oslo 1	Oslo	11 675
Christiania Bank og Kreditkasse	Fredrikstad	Østfold	850
Christiania Bank og Kreditkasse	Moss	»	1 750
Christiania Bank og Kreditkasse	Halden	»	2 100
Christiania Bank og Kreditkasse	Sarpsborg	»	3 450
Christiania Bank og Kreditkasse	Elverum	Hedmark	2 000
Christiania Bank og Kreditkasse	Trysil	»	1 500
Christiania Bank og Kreditkasse	Tynset	»	1 250
Christiania Bank og Kreditkasse	Gjøvik	Oppland	2 000
Christiania Bank og Kreditkasse	Dokka	»	750
Christiania Bank og Kreditkasse	Fagernes	»	1 500
Den norske Creditbank	Oslo 1	Oslo	750
Den norske Creditbank	Strømmen	Akershus	2 500
Den norske Creditbank	Jessheim	»	1 000
Den norske Creditbank	Kongsvinger	Hedmark	2 950
Den norske Creditbank	Ski	Akershus	1 000
Den norske Creditbank	Moss	Østfold	750
Den norske Creditbank	Askim	»	2 450
Den norske Creditbank	Sandvika	Akershus	500
Den norske Creditbank	Brumunddal	Hedmark	5 250
Den norske Creditbank	Flisa	»	500
Opplandsbanken DNC	Gjøvik	Oppland	5 400
Opplandsbanken DNC	Fagernes	»	1 250
Opplandsbanken DNC	Raufoss	»	150
Opplandsbanken DNC	Vinstra	»	1 000
Bøndernes Bank A/S	Oslo 1	Oslo	500
Fellesbanken A/S	Oslo 1	»	8 500
Landsbanken A/S	Oslo 1	»	5 850
Landsbanken A/S	Fredrikstad	Østfold	500
Oslo Handelsbank A/S	Oslo 1	Oslo	1 000
Samvirkebanken A/S	Oslo 1	»	2 100
Opplandsbanken A/S	Gjøvik	Oppland	7 050
Opplandsbanken A/S	Vinstra	»	1 000
Opplandsbanken A/S	Raufoss	»	300
Opplandsbanken A/S	Fagernes	»	1 100
I alt			308 025
<i>Fylker</i>	<i>Sparebanker</i>	<i>Forretningsbanker</i>	<i>I alt</i>
Østfold	53 450	12 850	66 300
Akershus	40 100	8 600	48 700
Oslo	9 750	31 625	41 375
Hedmark	61 100	13 450	74 550
Oppland	55 600	21 500	77 100
I alt	220 000	88 025	308 025

2. fondsstyre

<i>Bankens navn</i>	<i>Poststed</i>	<i>Fylke</i>	<i>Beløp i tusener kroner</i>
Sparebanken Drammen	Drammen	Buskerud	10 450
Sparebanken Gol	Gol	»	1 845
Eiker Sparebank	Holksund	»	5 566
Hurum Sparebank	Tofte i Hurum	»	300
Sparebanken Kongsberg	Kongsberg	»	5 200
Sparebanken Buskerud, avd. Lier	Drammen	»	2 916
Modum Sparebank	Vikersund	»	3 850
Ringerikes Sparebank	Hønefoss	»	1 200
Sandsvør Sparebank	Kongsberg	»	4 700
Sparebanken Sigdal og Eggedal	Prestfoss	»	50
Skoger Sparebank	Drammen	»	2 918
Aal Sparebank	Ål	»	1 100
Hol Sparebank	Geilo	»	950
Hole Sparebank	Hønefoss	»	1 141
Nes Prestegjelds Sparebank	Nesbyen	»	1 237
Sparebanken Flesberg	Lampeland	»	750
Flå Sparebank	Flå	»	150
Hemsedal Sparebank	Hemsedal	»	250
Sparebanken Uvdal	Uvdal i Numedal	»	100
Sems Sparebank	Tønsberg	Vestfold	2 000
Tønsbergs Sparebank	Tønsberg	»	4 019
Hedrum-Lardal Sparebank	Larvik	»	3 317
Hedrum-Lardal Sparebank	Svarstad	»	200
Hortens Sparebank	Horten	»	3 350
Larvik Sparebank	Larvik	»	2 346
Nøtterø Sparebank	Borghheim	»	500
Sandar Sparebank	Sandefjord	»	4 413
Sandefjords Sparebank	Sandefjord	»	4 985
Andebu Sparebank	Andebu	»	500
Borre Sparebank	Horten	»	500
Brunlanes Sparebank	Larvik	»	1 200
Hof Sparebank	Hof i Vestfold	»	400
Holmestrand og Botne Sparebank	Holmestrand	»	2 545
Sande Sparebank	Sande i Vestfold	»	918
Stokke Sparebank	Stokke	»	250
Svelvik Sparebank	Svelvik	»	1 600
Våle Sparebank	Våle i Vestfold	»	750
Fredriksvørns Sparebank	Stavern	»	250
Ramnes Sparebank	Ramnes	»	450
Bamble og Langesund Sparebank	Stathelle	Telemark	4 999
Gjerpen og Solum Sparebank	Skien	»	5 000
Tinn Sparebank	Rjukan	»	800
Heddal Sparebank	Notodden	»	2 650
Holla Sparebank	Ulefoss	»	2 950
Kragerø Sparebank	Kragerø	»	800
Lunde Sparebank	Lunde i Telemark	»	500
Spareb. Brevik, Eidanger og Porsg.	Porsgrunn	»	6 000
Saude og Nes Sparebank	Akkerhaugen	»	500
Skien Sparebank	Skien	»	3 186
Sannidal og Skåtøy Sparebank	Kragerø	»	500
Seljord Sparebank	Seljord	»	250
Nissedal Sparebank	Treungen	»	500
Aust-Agder Sparebank	Arendal	Aust-Agder	13 538
Aamli Sparebank	Åmli	»	100
Aust-Agder Sparebank	Tvedestrand	»	650
Aust-Agder Sparebank	Grimstad	»	2 350

<i>Bankens navn</i>	<i>Poststed</i>	<i>Fylke</i>	<i>Beløp i tusen kroner</i>
Lillesands Sparebank	Lillesand	Aust-Agder	1 350
Risør Sparebank	Risør	»	2 431
Birkenes Sparebank	Birkeland	»	2 050
Fjære Sogns Sparebank	Grimstad	»	2 000
Bygland Sparebank	Bygland	»	500
Evje og Hornnes Sparebank	Evje	»	300
Iveland Sparebank	Iveland	»	150
Aust-Agder Sparebank	Risør	»	500
Christianssands Sparebank	Kristiansand S.	Vest-Agder	5 950
Flekkefjords Sparebank	Flekkefjord	»	2 553
Mandals Sparebank	Mandal	»	4 115
Oddernes Sparebank	Kristiansand S.	»	2 250
Spareskillingsbanken	Kristiansand S.	»	2 250
Farsund Sparebank	Farsund	»	2 000
Halse og Harkmark Sparebank	Mandal	»	300
Lyngdal Sparebank	Lyngdal	»	3 550
Søgne og Greipstad Sparebank	Søgne	»	950
Vanse Sparebank	Vanse	»	500
Vennesla Sparebank	Vennesla	»	3 150
Nes Sparebank	Flekkefjord	»	400
Sør-Audnedal Sparebank	Sør-Audnedal	»	500
Øvrebo og Hægeland Sparebank	Hægeland	»	500
Bergen Bank A/S	Notodden	Telemark	1 190
Christiania Bank og Kreditkasse	Drammen	Buskerud	700
Vestfoldb. Kredittkassen Vestfold	Holmestrand	Vestfold	1 000
Christiania Bank og Kreditkasse	Hønefoss	Buskerud	800
Christiania Bank og Kreditkasse	Geilo	»	500
Vestfoldb. Kredittkassen Vestfold	Tønsberg	Vestfold	500
Christiania Bank og Kreditkasse	Arendal	Aust-Agder	500
Christiania Bank og Kreditkasse	Borhaug	Vest-Agder	300
Den norske Creditbank	Røyken	Buskerud	300
Den norske Creditbank	Kongsberg	»	750
Den norske Creditbank	Porsgrunn	Telemark	1 500
Den norske Creditbank	Skien	»	1 000
Den norske Creditbank	Lillesand	Aust-Agder	1 050
Den norske Creditbank	Tvedestrand	»	500
Den norske Creditbank	Risør	»	1 000
Den norske Creditbank	Mandal	Vest-Agder	750
Den norske Creditbank	Lyngdal	»	300
Telemarksb. avd. Bøndernes Bank	Rjukan	Telemark	572
Telemarksb. avd. Bøndernes Bank	Skien	»	1 862
Bøndernes Bank A/S	Skien	»	1 016
Telemarksb. avd. Bøndernes Bank	Bø i Telemark	»	250
Fellesbanken A/S	Kristiansand S.	Vest-Agder	500
Rogalandsbanken A/S	Flekkefjord	»	250
Buskerudbanken A/S	Drammen	Buskerud	5 265
Buskerudbanken A/S	Mjøndalen	»	750
Buskerudbanken A/S	Gol	»	500
Vestfoldbanken A/S	Tønsberg	Vestfold	4 000
Vestfoldbanken A/S	Sandefjord	»	650
Telemarksbanken A/S	Skien	Telemark	3 550
Telemarksbanken A/S	Bø i Telemark	»	2 250
Telemarksbanken A/S	Kragerø	»	750
Telemarksbanken A/S	Porsgrunn	»	250
Telemarksbanken A/S	Rjukan	»	734
Sørlandsbanken A/S	Kristiansand S.	Vest-Agder	6 600
Sørlandsbanken A/S	Evje	Aust-Agder	250

<i>Bankens navn</i>	<i>Poststed</i>	<i>Fylke</i>	<i>Beløp i tusener kroner</i>
Sørlandsbanken A/S	Farsund	Vest-Agder	500
Kr.sands og Opplands Priv.b. A/S	Kristiansand S.	»	3 240
I alt			209 567

<i>Fylker</i>	<i>Sparebanker</i>	<i>Forretningsbanker</i>	<i>I alt</i>
Buskerud	44 673	10 065	54 738
Vestfold	34 493	6 722	41 215
Telemark	28 635	14 352	42 987
Aust-Agder	25 919	3 300	29 219
Vest-Agder	28 968	12 440	41 408
I alt	162 688	46 879	209 567

3. fondsstyre

<i>Bankens navn</i>	<i>Poststed</i>	<i>Fylke</i>	<i>Beløp i tusen kroner</i>
Stavanger Sparekasse	Stavanger	Rogaland	4 800
Sand Sparebank	Sand	»	1 350
Strand Sparebank	Tau	»	1 700
Håland Sparebank	Sola	»	1 500
Suldal Sparebank	Suldalsosen	»	100
Lund Sparebank	Moi	»	150
Hetland Sparebank	Stavanger	»	2 400
Haugesunds Sparebank	Haugesund	»	5 750
Høyland Sparebank	Sandnes	»	2 300
Sandnes Sparebank	Sandnes	»	2 450
Egersund og Dalane Sparebank	Egersund	»	4 800
Gjesdal Sparebank	Ålgård	»	1 450
Klepp Sparebank	Kleppe	»	1 800
Nærbø Sparebank	Nærbø	»	1 600
Sauda Sparebank	Sauda	»	1 550
Sokndal Sparebank	Hauge i Dalane	»	500
Stangaland Sparebank	Kopervik	»	600
Time Sparebank	Bryne	»	1 400
Torvastad og Skåre Sparebank	Haugesund	»	1 450
Varhaug Sparebank	Varhaug	»	2 050
Avaldsnes Sparebank	Avaldsnes	»	350
Bjerkreim Sparebank	Vikeså	»	600
Finnøy Sparebank	Judaberg	»	250
Hjelmeland Sparebank	Hjelmeland	»	350
Skudenes & Aakra Sparebank	Åkrehamn	»	1 800
Skudeneshavn Sparebank	Skudeneshavn	»	1 400
Fana Sparebank	Nesttun	Hordaland	4 200
Kvinnherad Sparebank	Rosendal	»	5 450
Sund og Austevoll Sparebank	Klokkarvik	»	1 250
Voss Sparebank	Voss	»	2 000
Austrheim og Fedje Sparebank	Mastrevik	»	2 000
Bremnes og Moster Sparebank	Bremnes	»	750
Bruvik Sparebank	Dalekvam	»	1 250
Fjære Sparebank	Førde i Hordaland	»	2 000
Stord Sparebank	Stord	»	500
Vikøy Sparebank	Norheimsund	»	1 750
Ølen Sparebank	Ølen	»	1 750
Eid Sokn Sparebank	Sæbøvik	»	1 100
Etne Sparebank	Etne	»	750
Fitjar Sparebank	Fitjar	»	500
Skaanevik Sparebank	Skånevik	»	500
Strandebarm Sparebank	Strandebarm	»	250
Bergens Sparebank	Bergen	»	16 000
Askøy og Herdla Sparebank	Kleppestø	»	150
Os Sparebank	Os	»	450
Alversund og Meland Sparebank	Isdalstø	»	250
Arna Sparebank	Indre Arna	»	1 200
Asane Sparebank	Salhus	»	1 500
Fjell Sparebank	Fjell	»	500
Lindås Sparebank	Lindås	»	7 200
Odda Sparebank	Odda	»	750
Sunnfjord Sparebank	Førde	Sogn og Fjordane	5 700
Gloppens Sparebank	Sandane	»	3 800
Sogndal Sparebank	Sogndal i Sogn	»	5 950
Indre Sogn Sparebank	Årdalstangen	»	4 250
Sunnfjord Sparebank	Askvoll	»	1 350

<i>Bankens navn</i>	<i>Poststed</i>	<i>Fylke</i>	<i>Beløp i usen kroner</i>
Aurland Sparebank	Aurland	Sogn og Fjordane	600
Fjaler Sparebank	Dale i Sunnfjord	»	800
Gaular Sparebank	Sande i Sunnfjord	»	750
Hafslo Sparebank	Hafslo	»	250
Innvik Sparebank	Innvik	»	1 750
Flora-Bremanger Sparebank	Florø	»	3 750
Flora-Bremanger Sparebank	Kalvåg	»	450
Leikanger Sparebank	Leikanger	»	1 900
Luster Sparebank	Gaupne	»	1 500
Nordfjord Sparebank	Nordfjordeid	»	4 600
Stryn Sparebank	Stryn	»	450
Vik Sparebank	Vik i Sogn	»	500
Balestrand Sparebank	Balestrand	»	250
Davik Sparebank	Davik	»	100
Gulen Sparebank	Eivindvik	»	1 350
Hornindals Sparebank	Hornindal	»	700
Kyrkjebø Sparebank	Bjordal	»	800
Hyllestad Sparebank	Hyllestad	»	250
Indre Sogn Sparebank	Lærdal	»	1 000
Naustdal Sparebank	Naustd. i Sunnfj.	»	1 550
Selje Sparebank	Selje	»	150
Vågsøy Sparebank	Måløy	»	350
Bergen Bank A/S	Bergen	Hordaland	11 100
Bergen Bank A/S	Os	»	450
Bergen Bank A/S	Øystese	»	850
Bergen Bank A/S	Odda	»	500
Bergen Bank A/S	Skånevik	»	250
Bergen Bank A/S	Haugesund	Rogaland	750
Bergen Bank A/S	Akrehamn	»	250
Bergen Bank A/S	Sandnes	»	750
Bergen Bank A/S	Kleppe	»	250
Bergen Bank A/S	Førde	Sogn og Fjordane	1 000
Bergen Bank A/S	Måløy	»	3 450
Bergen Bank A/S	Sauda	Rogaland	2 950
Bergen Bank A/S	Nordfjordeid	Sogn og Fjordane	1 000
Christiania Bank og Kreditkasse	Bergen	Hordaland	250
Den norske Creditbank	Odda	»	900
Den norske Creditbank	Husnes	»	500
Den norske Creditbank	Stavanger	Rogaland	1 050
Den norske Creditbank	Sandnes	»	1 850
Den norske Creditbank	Haugesund	»	750
Den norske Creditbank	Sand	»	750
Den norske Creditbank	Bergen	Hordaland	250
Bøndernes Bank A/S	Stavanger	Rogaland	2 750
Bøndernes Bank A/S	Vikedal	»	250
Fellesbanken A/S	Bergen	Hordaland	500
Vestlandsbanken	Bergen	»	2 400
Vestlandsbanken	Stord	»	1 700
Ullensvang Privatbank	Lofthus	»	1 150
Vestlandsbanken	Kleppestø	»	1 550
Vestlandsbanken	Ytre Arna	»	300
Vestlandsbanken	Florø	Sogn og Fjordane	1 250
Vestlandsbanken	Høyanger	»	950
Vestlandsbanken	Vadheim	»	250
Vestlandsbanken	Sogndal i Sogn	»	250
Rogalandsbanken A/S	Stavanger	Rogaland	10 500
Rogalandsbanken A/S	Bryne	»	2 750

<i>Bankens navn</i>	<i>Poststed</i>	<i>Fylke</i>	<i>Beløp i tusener kroner</i>
Rogalandsbanken A/S	Haugesund	Rogaland	500
Sunnmørsbanken A/S	Stryn	Sogn og Fjordane	500
A/S Fiskernes Bank	Bergen	Hordaland	1 000
A/S Bergens Skillingsbank	Bergen	»	2 700
Kvam Privatbank	Øystese	»	1 000
A/S Voss Veksel- og Landmandsb.	Voss	»	2 000
I alt			207 400

<i>Fylker</i>	<i>Sparebanker</i>	<i>Forretningsbanker</i>	<i>I alt</i>
Rogaland	44 450	26 100	70 550
Hordaland	54 000	29 350	83 350
Sogn og Fjordane	44 850	8 650	53 500
I alt	143 300	64 100	207 400

4. fondsstyre

<i>Bankens navn</i>	<i>Poststed</i>	<i>Fylke</i>	<i>Belop i tusen kroner</i>
Borgund Sparebank	Ålesund	Møre og Romsdal	3 350
Nordmøre Sparebank	Kristiansund N.	»	9 150
Aalesunds Sparebank	Ålesund	»	6 000
Sunnylven Sparebank	Hellesylt	»	50
Molde Sparebank	Molde	»	2 850
Volda og Ørsta Sparebank	Volda	»	2 800
Haram Sparebank	Haramsøy	»	600
Herøy og Leikong Sparebank	Fosnavåg	»	1 800
Norddal Sparebank	Valldal	»	350
Stangvik Sparebank	Kvanne	»	1 500
Stranda Sparebank	Stranda	»	1 750
Sunndal Sparebank	Sunndalsøra	»	500
Surnadal Sparebank	Surnadal	»	1 750
Sykkylven Sparebank	Sykkylven	»	2 000
Tingvoll Sparebank	Tingvoll	»	1 200
Vestnes Sparebank	Vestnes	»	1 050
Ørskog Sparebank	Sjøholt	»	500
Aukra Sparebank	Aukra	»	250
Aure Sparebank	Aure	»	250
Bud, Fræna og Hustad Sparebank	Bud	»	1 650
Rauma Sparebank	Åndalsnes	»	950
Halsa Sparebank	Våglund	»	100
Hareid Sparebank	Hareid	»	1 300
Bud, Fræna og Hustad Sparebank	Elnesvågen	»	250
Nesset Sparebank	Eidsvåg i Romsd.	»	50
Otrøy Sparebank	Midsund	»	100
Rindal Sparebank	Rindal	»	250
Romsdal Sparebank	Molde	»	500
Sande og Rovde Sparebank	Larsnes	»	550
Sandøy Sparebank	Harøy	»	200
Stordal Sparebank	Stordal	»	150
Straumsnes Sparebank	Øydegård	»	100
Ulstein Sparebank	Ulsteinvik	»	500
Veøy Sparebank	Åfarnes	»	50
Vigra Sparebank	Vigra	»	300
Voll Sparebank	Månd. i Romsd.	»	50
Trondhjems og Strindens Sparebank	Trondheim	Sør-Trøndelag	9 000
Rissa Sparebank	Rissa	»	1 000
Bjørnør Sparebank	Roan	»	50
Rennebu Sparebank	Stamnan	»	1 000
Melhus Sparebank	Melhus	»	750
Sparekillingsbanken	Trondheim	»	6 950
Meldal Sparebank	Meldal	»	2 000
Opdals Sparebank	Oppdal	»	350
Orkdal Sparebank	Orkanger	»	2 500
Røros Sparebank	Røros	»	2 500
Selbu Sparebank	Selbu	»	200
Ørland Sparebank	Brekstad	»	100
Bjugn Sparebank	Bjugn	»	1 400
Hevne Sparebank	Kyrksæterøra	»	250
Skaun Sparebank	Skaun	»	300
Soknedal Sparebank	Soknedal	»	250
Stadsbygd Sparebank	Stadsbygd	»	1 000
Støren Sparebank	Støren	»	600
Åfjord Sparebank	Å i Åfjord	»	1 550
Aalen Sparebank	Ålen	»	250
Haltdalen Sparebank	Haltdalen	»	100
Klæbu Sparebank	Klæbu	»	50

<i>Bankens namn</i>	<i>Poststed</i>	<i>Fylke</i>	<i>Beløp i tusen kroner</i>
Singsås Sparebank	Bjergen	Sør-Trøndelag	50
Namsos Sparebank	Namsos	Nord-Trøndelag	4 700
Flatanger Sparebank	Sørflatanger	>	100
Inn-Trøndelag Sparebank	Steinkjer	>	3 750
Namdalseid Sparebank	Namdalseid	>	250
Levanger Sparebank	Levanger	>	2 150
Levanger Sparebank	Skogn	>	250
Overhalla Sparebank	Overhalla	>	250
Stjørdal Sparebank	Stjørdal	>	1 500
Verdal Sparebank	Verdal	>	6 250
Grong Sparebank	Grong	>	450
Inderøy Sparebank	Sakshaug	>	450
Frosta Sparebank	Frosta	>	250
Hegra Sparebank	Hegra	>	800
Høylandet Sparebank	Høyl. i Namdalen	>	300
Kolvereid Sparebank	Kolvereid	>	650
Meraker Sparebank	Meråker	>	550
Mosvik Sparebank	Mosvik	>	550
Namskogan Sparebank	Brekkvasselv	>	200
Nærøy Sparebank	Indre Nærøy	>	50
Skatval Sparebank	Skatval	>	250
Snåsa Sparebank	Snåsa	>	250
Sørli Sparebank	Sørli	>	50
Vikna Sparebank	Rørvik	>	2 250
Ansen Sparebank	Asen	>	300
Bergen Bank A/S	Trondheim	Sør-Trøndelag	250
Bergen Bank A/S	Andalsnes	Møre og Romsdal	500
Christiana Bank og Kreditkasse	Kristiansund N.	>	700
Bøndernes Bank A/S	Trondheim	Sør-Trøndelag	1 700
Bøndernes Bank A/S	Skogn	Nord-Trøndelag	250
Fellesbanken A/S	Trondheim	Sør-Trøndelag	250
Forretningsbanken A/S	Trondheim	>	26 450
Forretningsbanken A/S	Kristiansund N.	Møre og Romsdal	700
Forretningsbanken A/S	Sundalsøra	>	500
Forretningsbanken A/S	Brekstad	Sør-Trøndelag	250
Forretningsbanken A/S	Oppdal	>	250
Forretningsbanken A/S	Orkanger	>	1 000
Forretningsbanken A/S	Røros	>	1 500
Forretningsbanken A/S	Levanger	Nord-Trøndelag	500
Forretningsbanken A/S	Namsos	>	3 000
Forretningsbanken A/S	Steinkjer	>	3 750
Forretningsbanken A/S	Stjørdal	>	500
Forretningsbanken A/S	Verdal	>	1 250
Sunnmørsbanken A/S	Alesund	Møre og Romsdal	13 950
Sunnmørsbanken A/S	Volda	>	650
Sunnmørsbanken A/S	Orsta	>	850
Sunnmørsbanken A/S	Fosnavåg	>	350
Sunnmørsbanken A/S	Stranda	>	1 250
Sunnmørsbanken A/S	Sykkylven	>	650
A/S Fliskernes Bank	Trondheim	Sør-Trøndelag	2 650
Romsdals Fellesbank A/S	Molde	Møre og Romsdal	3 550
I alt			170 700

<i>Fylker</i>	<i>Sparebanker</i>	<i>Forretningsbanker</i>	<i>I alt</i>
Møre og Romsdal	44 750	23 650	68 400
Sør-Trøndelag	32 200	34 300	66 500
Nord-Trøndelag	26 550	9 250	35 800
I alt	103 500	67 200	170 700

5. fondsstyre

<i>Bankens navn</i>	<i>Poststed</i>	<i>Fylke</i>	<i>Beløp i tusen kroner</i>
Bodø Sparebank	Bodø	Nordland	2 050
Mo Sparebank	Mo i Rana	»	2 750
Korgen Sparebank	Korgen	»	250
Narvik Sparebank	Narvik	»	2 950
Helgeland Sparebank	Mosjøen	»	3 000
Helgeland Sparebank	Brønnøysund	»	1 750
Alstahaug Sparebank	Sandnessjøen	»	1 350
Ankenes Sparebank	Narvik	»	800
Fauske Sparebank	Fauske	»	500
Hadsel Sparebank	Stokmarknes	»	750
Sparebanken Sortland og Øksnes	Sortland	»	800
Vaagan Sparebank	Kabelvåg	»	2 000
Andenes Sparebank	Andenes	»	1 000
Brønnø Sparebank	Berg i Helgeland	»	500
Evenes Sparebank	Liland	»	2 000
Hamarøy Sparebank	Hamarøy	»	250
Hemnes Sparebank	Hemnesberget	»	650
Lødingen Sparebank	Lødingen	»	1 400
Nesna Sparebank	Nesna	»	500
Sparebanken Sortland og Øksnes	Myre i Vesterålen	»	2 700
Bindal Sparebank	Terråk	»	500
Sparebanken Nord	Tromsø	Troms	4 900
Sparebanken Nord	Sørreisa	»	250
Sparebanken Nord	Hansnes	»	250
Sparebanken Nord	Storsteinnes	»	250
Sparebanken Nord	Moen i Målselv	»	250
Harstad Sparebank	Harstad	»	1 450
Sparebanken Nord	Sørkjosen	»	4 450
Sparebanken Nord	Skjervøy	»	250
Sparebanken Nord	Kautokeino	Finnmark	500
Tromsø Sparebank	Tromsø	Troms	7 000
Trondenes Sparebank	Harstad	»	3 550
Sparebanken Nord	Bardu	»	1 600
Gisund Sparebank	Finnsnes	»	500
Lyngen Sparebank	Lyngseidet	»	250
Sparebanken Nord	Hamnvik	»	250
Torsken Sparebank	Gryllefjord	»	300
Sparebanken Nord	Alta	Finnmark	3 550
Hammerfest Sparekasse	Hammerfest	»	3 250
Sparebanken Nord	Kirkenes	»	1 000
Øst-Finnmark Sparebank	Vadsø	»	3 500
Øst-Finnmark Sparebank	Karasjok	»	500
Øst-Finnmark Sparebank	Båtsfjord	»	250
Øst-Finnmark Sparebank	Vardo	»	750
Måsøy Sparebank	Havøysund	»	500
Nordkapp Sparebank	Honningsvåg	»	3 000
Sparebanken Nord	Talvik	»	750
Bergen Bank A/S	Svolvær	Nordland	1 250
Bergen Bank A/S	Harstad	Troms	1 700
Bergen Bank A/S	Mo i Rana	Nordland	2 750
Christiania Bank og Kreditkasse	Narvik	»	750
Den norske Creditbank	Alta	Finnmark	1 000
Den norske Creditbank	Hammerfest	»	4 300
Den norske Creditbank	Lakselv	»	750
Den norske Creditbank	Kirkenes	»	1 000
Forretningsbanken A/S	Mosjøen	Nordland	1 250

<i>Bankens navn</i>	<i>Poststed</i>	<i>Fylke</i>	<i>Beløp i tusen kroner</i>
A/S Fiskernes Bank	Tromsø	Troms	14 900
A/S Fiskernes Bank	Svolvær	Nordland	3 500
A/S Fiskernes Bank	Honningsvåg	Finnmark	3 500
A/S Fiskernes Bank	Båtsfjord	»	5 250
A/S Fiskernes Bank	Vardø	»	1 000
A/S Fiskernes Bank	Vadsø	»	2 950
A/S Nordlandsbanken	Bodø	Nordland	20 600
A/S Nordlandsbanken	Brønnøysund	»	1 750
A/S Nordlandsbanken	Sandnessjøen	»	1 500
A/S Nordlandsbanken	Mo i Rana	»	1 400
A/S Nordlandsbanken	Stamsund	»	1 500
A/S Nordlandsbanken	Melbu	»	1 500
A/S Nordlandsbanken	Sortland	»	1 750
A/S Nordlandsbanken	Andenes	»	1 000
A/S Nordlandsbanken	Narvik	»	750
Tromsbanken A/S	Tromsø	Troms	6 300
Tromsbanken A/S	Finnsnes	»	750
Tromsbanken A/S	Andselv	»	450
I alt			156 600

<i>Fylker</i>	<i>Sparebanker</i>	<i>Forretningsbanker</i>	<i>I alt</i>
Nordland	28 450	41 250	69 700
Troms	25 500	24 100	49 600
Finnmark	17 550	19 750	37 300
I alt	71 500	85 100	156 600

Avtale mellom Hovedstyret for Folketrygdfondet og Rikstrygdeverket om forvaltningen av pantelån m. v., tilstått av midler tilhørende trygder som er inkorporert i folketrygden.

Godkjent av Finans- og tolldepartementet 17. desember 1971 i henhold til § 11 i forvaltningsreglement for Folketrygdfondet og kongelig resolusjon av 18. desember 1970.

1.

Rikstrygdeverket skal inntil videre fortsatt forvalte pantelån, samt gjeldsbrevlån ytt av midler som tilhørte de trygder som er inkorporert i folketrygden.

Lånetilsagn gitt før 31. desember 1970, som ennå ikke er effektivert, skal dekkes av løpende inntekter i folketrygden, eventuelt av likviditetsfondet.

2.

Sakene behandles og avgjøres av Rikstrygdeverkets styre, dog skal saker om ettergivelse av lån eller deler av lån og saker om rentefritak forelegges Hovedstyret for Folketrygdfondet til avgjørelse etter innstilling fra Rikstrygdeverkets styre. Avgjørelsesmyndighet i disse saker kan delegeres til Rikstrygdeverket.

3.

Renter og avdrag på lånene skal overføres til Folketrygdfondet ved utgangen av hver måned. Endelig avregning foretas når regnskapet for året foreligger.

4.

Rikstrygdeverket skal hvert år sende Hovedstyret for Folketrygdfondet en beretning og regnskap for forvaltningen. Beretning og regnskap skal være godkjent av Rikstrygdeverkets styre.

5.

Denne avtale kan endres med øyeblikkelig virkning når partene er enige. Finansdepartementet skal godkjenne eventuelle endringer.

6.

Denne avtale kan sies opp av hver av partene. Gjensidig oppsigelsesfrist er ett år.

Oslo, 4. januar 1972.

Rikstrygdeverket
Finn Alexander

Hovedstyret for Folketrygdfondet
Fellessekretariatet
Kjell Grimsvang

Beretning og regnskap for regnskapsåret 1981 for de midler som Rikstrygdeverket forvalter i henhold til avtale med Hovedstyret for Folketrygdfondet.

I henhold til Avtale mellom Hovedstyret for Folketrygdfondet og Rikstrygdeverket om forvaltning av pantelån m. v. tilstått av midler som tilhørte de trygder som ble inkorporert i folketrygden (jfr. styresak nr. 371/71, avtalens pkt. 4) skal Rikstrygdeverket hvert år sende Hovedstyret for Folketrygdfondet beretning og regnskap for foregående års forvaltning.

Beretning og regnskap skal være godkjent av Rikstrygdeverkets styre.

I 1978 ble Fellessekretariatet og Rikstrygdeverket enige om at Rikstrygdeverkets regnskap over renter og avdrag som innbetales på de lån som forvaltes på vegne av Folketrygdfondet med virkning fra og med 1978 skal avsluttes pr. 30. november. Omlegnin-

gen innebærer at regnskapsperioden blir 1. desember—30. november.

I Rikstrygdeverkets regnskap vil innbetalte renter og avdrag i desember (for 1978 og senere år) bli ført i en mellomregningskonto, av hensyn til korrespondanse med det ordinære kontantregnskapsprinsippet.

Rikstrygdeverket har ved utgangen av 1981 til forvaltning i alt 417 lån. 19 lån ble innfridd og/eller slettet i løpet av 1981 og de tilhørende pantebrev/gjeldsbrev ble kvittert og returnert til låntakerne. Det er dessuten utført 11 andre tinglysingsforretninger, vedrørende pantefrafall, prioritetsvikelsler, nedskrivning av innbetalte deler av lån, o. l. I tillegg kommer et betydelig antall henvendelser om garantiforpliktelser, prioritetsspørsmål, o. l.

Rikstrygdeverket beregner renter, etterrenter og avdragsbeløp, sender ut betalingsvarsler og eventuelle purringer, samt mottar og registrerer innbetalinger for hvert lån to ganger i året.

Regnskapet 1981 (dvs. renter og avdrag innkommet til Rikstrygdeverket i tidsrommet 1. desember 1980—30. november 1981) viser følgende:

Pantelån pr. 1. desember 1980	kr. 192 123 798,58
Avdrag innbetalt til Rikstrygdeverket i tidsrommet 1. desember 1980—30. november 1981	24 042 172,53
Pantelån m. v. til forvaltning pr. 1. desember 1981	kr. 168 081 626,00

Renter innbetalt til Rikstrygdeverket 1. desember 1980—30. november 1981	kr. 17 440 044,03
--	-------------------

Avdrag innbetalt til Rikstrygdeverket 1. desember 1980—30. november 1981	24 042 172,58
--	---------------

Renter og avdrag overført til Folketrygdfondet i 1980/81	kr. 41 482 216,66
--	-------------------

I desember 1981 ble det innbetalt kr. 2 754 463,00 i avdrag og kr. 2 158 263,80 i renter til Rikstrygdeverket. Beløpet føres som mellomregningspost i Rikstrygdeverkets regnskap.

Regler om administrasjon av folketrygdfondet og om forvaltning av midlene, revisjon m. v. — Fastsett av Stortinget 30. juni 1967 i medhold av § 16–6 i lov om folketrygd av 17. juni 1966.

§ 1.

De midler som blir overført til folketrygdfondet i medhold av § 16–5 i lov om folketrygd, skal forvaltes av fem distriktsfondsstyrene.

Første fondsstyre skal ha sete i Oslo og skal ha som distrikt fylkene Østfold, Akershus, Oslo, Hedmark og Oppland.

Andet fondsstyre skal ha sete i Skien og skal ha som distrikt fylkene Buskerud, Vestfold, Telemark, Aust-Agder og Vest-Agder.

Tredje fondsstyre skal ha sete i Bergen og skal ha som distrikt fylkene Rogaland, Hordaland og Sogn og Fjordane.

Fjerde fondsstyre skal ha sete i Trondheim og skal ha som distrikt fylkene Møre og Romsdal, Sør-Trøndelag og Nord-Trøndelag.

Femte fondsstyre skal ha sete i Tromsø og skal ha som distrikt fylkene Nordland, Troms og Finnmark.

§ 2.

Midler som tilføres folketrygdfondet skal fordeles mellom de fem fondsstyrene i forhold til folketallet i de distrikter fondsstyrene omfatter. Fordelingen revideres hvert tiende år på grunnlag av Statistisk Sentralbyrås oppgaver over folketallet.

Hvert fondsstyre forvalter også rentene av

de midler som vedkommende styre har til forvaltning.

Når det trengs midler fra folketrygdfondet til dekning av ytelser og administrasjon, skal det tilbakeføres et så stort beløp fra hvert fondsstyre som svarer til midlenes fordeling mellom fondsstyrene etter reglene i første ledd.

§ 3.

Hvert distriktsfondsstyre skal ha fem medlemmer som med personlige varamenn oppnevnes av Kongen for fire år om gangen. Ved første gangs oppnevning skal to av medlemmene oppnevnes for to år.

Kongen oppnevner formannen i hvert styre. Hvert styre velger nestformann blant sine medlemmer.

§ 4.

Det etableres et hovedstyre som skal være et koordinerende og rådgivende organ for distriktsfondsstyrenes virksomhet. Hovedstyret skal bestå av formennene i de fem distriktsfondsstyrene, to medlemmer oppnevnt av Stortinget og to medlemmer oppnevnt av Kongen. Kongen utpeker formannen for hovedstyret. Hovedstyret velger nestformannen blant sine medlemmer.

Hovedstyret skal ha sete i Oslo.

§ 5.

For distriktsfondsstyrene og hovedstyret gjelder:

Medlemmer og varamenn oppnevnes med virkning inntil regnskapet er avsluttet for det fjerde år som er gått etter at oppnevningen ble foretatt.

Dersom medlemmer eller varamenn entlediges eller dør i løpet av den tid de er oppnevnt for, skal nytt medlem eller varamann oppnevnes for den gjenstående tid.

Styremøte holdes når formannen eller et av styrets øvrige medlemmer krever det. Formannen sørger for innkalling til møtene med minst 8 dagers varsel.

Styret er beslutningsdyktig når minst halvparten av medlemmene eller deres varamenn er til stede — herunder formannen eller nestformannen.

Styremedlemmene og varamennene skal ha godtgjøring som fastsettes av vedkommende departement. Under reise tilkommer de skyss- og kostgodtgjøring som bestemt for offentlige tjenestemenn.

§ 6.

Distriktsfondsstyrene kan med samtykke av vedkommende departement engasjere eller tilsette nødvendig sekretærhjelp.

Et felles sekretariat skal sørge for å forberede og forelegge de saker som skal behandles av hovedstyret, og skal bistå distriktsfondsstyrene ved plasseringen av fondsmidlene.

Hvert fondsstyre dekker utgiftene til forvaltning av de midler det har rådighet over. Fellesutgifter ved forvaltningen dekkes av fondets midler med fordeling mellom fondsstyrene etter reglene i § 2, første ledd.

Kongen tilsetter direktør for det felles sekretariat. De øvrige tjenestemenn som finnes nødvendige tilsettes av hovedstyret. Deres lønns- og arbeidsvilkår fastsettes av hovedstyret med godkjenning av vedkommende departement.

Hovedstyret fastsetter nærmere instruks for direktøren og det felles sekretariat.

§ 7.

Fondsforvaltningen skal ta sikte på at folketrygdfondet skal bli til størst mulig nytte for folketrygden ved at midlene anbringes mot betryggende sikkerhet og med sikte på god avkastning og den nødvendige likviditet.

Distriktsfondsstyrene kan plassere fondsmidlene i norske ihendehaverobligasjoner, som lån til Distriktenes utbyggingsfond, og etter nærmere bestemmelse av Stortinget som innskudd i forretnings- og sparebanker. Økingen i bankinnskuddene skal imidlertid i det enkelte år ikke utgjøre mer enn 12 pst. av tilveksten i det enkelte fondsstyres forvaltningsmasse.

Et fondsstyre kan ta opp kortsiktige lån dersom dette finnes hensiktsmessig.

§ 8.

Fondsstyrene skal sørge for at det ved utgangen av hvert kalenderår blir utarbeidet årsberetning og for at det blir satt opp regnskap og balanse i samsvar med grunnsetningene om ordentlig regnskapsføring og med forsiktig og god forretningskikk. Årsregnskapet skal være underskrevet av styret og ferdig til revisjon senest innen utgangen av februar måned.

§ 9.

Revisjonen av regnskapene skal utføres av Riksrevisjonen.

Fondsstyrene skal snarest mulig og senest innen utgangen av april måned sende årsberetning og regnskap til hovedstyret. Hovedstyret sender disse dokumenter og beretning om den samlede forvaltning til vedkommende departement som sender melding til Stortinget.

§ 10.

Alle som deltar i fondsforvaltningen i medhold av disse regler, har taushetsplikt om det de får vite i sin virksomhet, jfr. § 18-4 i lov om folketrygd.

§ 11.

Kongen kan gi nærmere regler om fondsforvaltningen og treffe nærmere bestemmelser til utfylling og gjennomføring av reglene.