

ÅRSBERETNING  
Hovedstyrets beretning  
Distriktsfondsstyrenes regnskaper  
Hovedstyrets og Fellessekretariatets  
administrasjonsregnskap  
Distriktsfondsstyrenes  
beretninger

# FOLKETRYGDFONDET 1988







# FOLKETRYGDFONDET 1988

## ÅRSBERETNING

Folketrygdfondets hovedstyre er et rådgivende og koordinerende organ for de fem distriktsfondsstyrene som forvalter Folketrygdfondet. Det består av de fem distriktsstyrelederne oppnevnt av Kongen, og fire andre medlemmer, hvorav to valgt av Stortinget og to oppnevnt av Kongen.

Leder: Sekretær Leif Skau, Gjøvik,

varamedlem: Varaordfører Elisabeth A. Nilsen, Porsgrunn.

Nestleder: Fhv. stortingsrepr. Aslaug Fredriksen, Sunndalsøra.

varamedlem: Adjunkt Åse Reinkjøp, Røyneberg.

Medlem: Kommunalråd Henrik J. Lisæth, Bergen,

varamedlem: Studieinspektør Karl Løhaugen, Tvedestrand.

Medlem: Sosialsekretær Kjell Samuelson, Borgenhaugen,

varamedlem: Konfeksjonsarbeider Aud Haukland, Moi.

Medlem: Avdelingssjef Astrid Wold, Oslo,

varamedlem: Direktør Carl Johan Thorsen, Moss.

Medlem: Formann Bjørn Sandberg, Stathelle,

varamedlem: Sivilarkitekt Elisabet Fidjestøl, Tønsberg.

Medlem: Direktør Kåre Framholt, Bergen,

varamedlem: Kantinebestyrer Ragnhild Holsen, Fyllingsdalen.

Medlem: Bonde Rasmus R. Aarflot, Volda,

varamedlem: Instruktør Oskar Edøy, Sunndalsøra.

Medlem: Adm.direktør Torbjørn S. Nordgård, Vadsø,

varamedlem: Adjunkt Bjørg Fjell Egelandsdal, Mosjøen.

Fellessekretariatet:

Adresse: Haakon VII's gt. 6, Postboks 1845 Vika, 0123 Oslo 1.

Direktør: Cand.jur. Kjell Grimsvang.

Stedfortreder: Cand. oecon. Carl Faye-Schjøll.

Kontorsjef: Cand. act. Geirr Ellefsen.

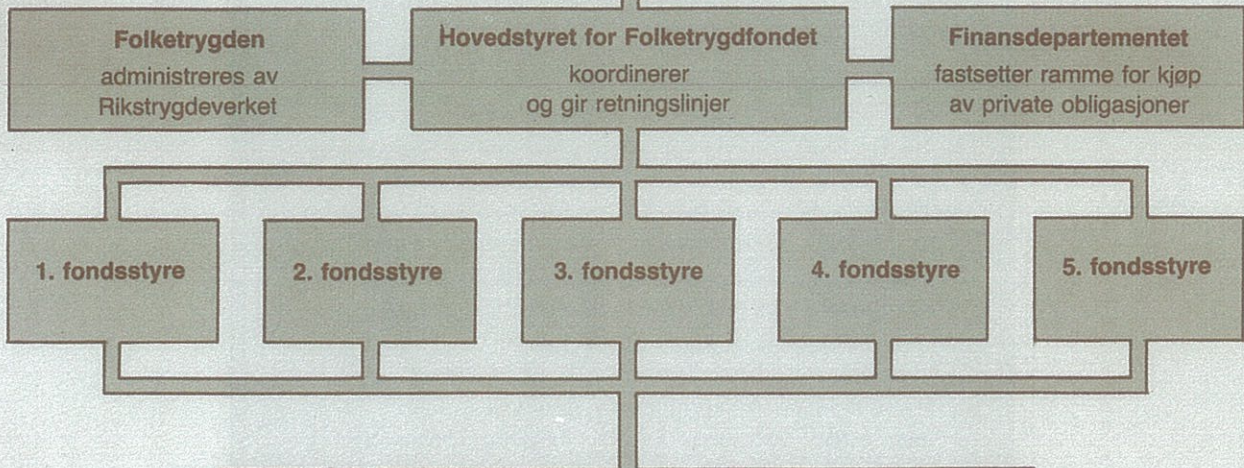
Førstekontorfullmektig: Edel Schøyen Cederkvist.

INNHold	Side
Hovedstyrets beretning . . . . .	5
Hovedstyrets og Fellessekretariatets administrasjonsregnskap . . . . .	11
Sammendrag av distriktsfondsstyrenes regnskaper . . . . .	12
1. fondsstyres årsberetning . . . . .	15
2. fondsstyres årsberetning . . . . .	19
Årsmelding frå 3. fondsstyre . . . . .	23
4. fondsstyres årsberetning . . . . .	27
5. fondsstyres årsberetning . . . . .	31
Regler om administrasjon, forvaltning og revisjon m.v. . . . .	35

Vedlegg med obligasjons- og bankinnskuddsliste er trykt i eget hefte.



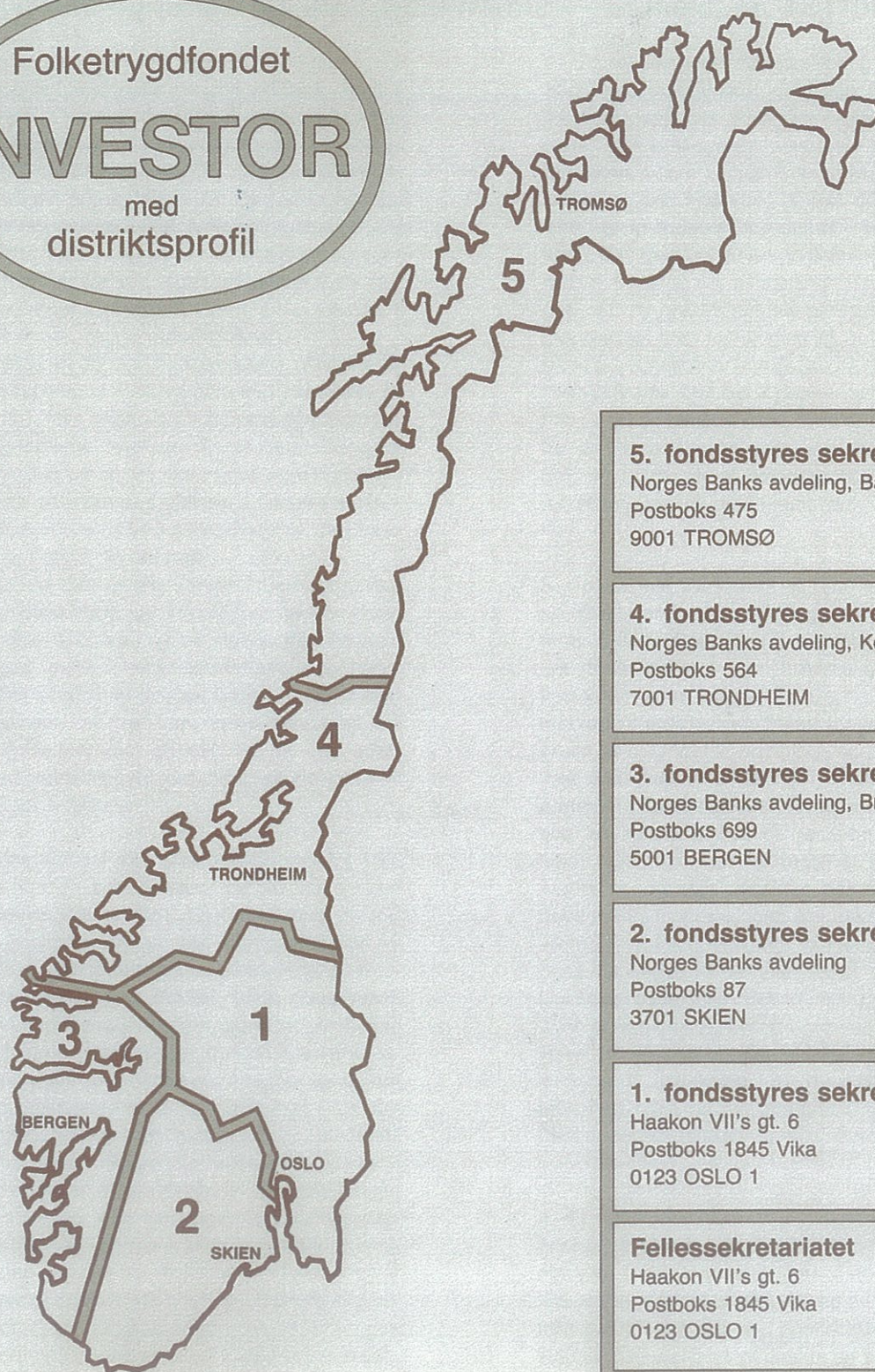
# System og kanalisering av Folketrygdfondets midler



69 pst.	<b>Staten og statsbanker</b> – Industri, Kraftformål, Kommuner, Fylker, Boliger, Landbruk, Fiske, Utdanning, Avisdrift, Distriktsutbygging
16 pst.	<b>Kredittforetak</b> – Industri, Kraftformål, Kommuner, Boliger, Landbruk, Skipsfart, Handel
8 pst.	<b>Innskudd i 489 bankkontorer</b> –
7 pst.	<b>Prosjektlån</b> – Industri, Kraftformål, Kommuner, Fylker, Bruer



NØKKELTALL	Samlet fond	Renteinntekter	Obligasjonskjøp	Nyplassering bankinnskudd	Nyplasseringsrente obligasjoner	Gjennomsnittrente i alt
	Mill. kr.	Mill. kr.	Mill. kr.	Mill. kr.	Prosent	Prosent
1987	37 311	4 193	7 002	468	13,62	12,63
1988	42 160	4 856	4 843	461	13,24	13,00



#### 5. fondsstyres sekretariat

Norges Banks avdeling, Bankgt. 9-11  
Postboks 475  
9001 TROMSØ

#### 4. fondsstyres sekretariat

Norges Banks avdeling, Kongens gt. 1  
Postboks 564  
7001 TRONDHEIM

#### 3. fondsstyres sekretariat

Norges Banks avdeling, Bradbenken 1  
Postboks 699  
5001 BERGEN

#### 2. fondsstyres sekretariat

Norges Banks avdeling  
Postboks 87  
3701 SKIEN

#### 1. fondsstyres sekretariat

Haakon VII's gt. 6  
Postboks 1845 Vika  
0123 OSLO 1

#### Fellessekretariatet

Haakon VII's gt. 6  
Postboks 1845 Vika  
0123 OSLO 1



# HOVEDSTYRETS BERETNING 1988

## Fondets og fondsforvaltningens framtid – St.meld. nr. 12 (1988–89)

Fondsforvaltningen ble etablert mars/april 1968 etter at selve folketrygdordningen var trådt i kraft 1. januar 1967. Overskuddet i folketrygden, som ifølge loven skal overføres til Folketrygdfondet, var relativt beskjedent de første årene. De største overføringer fant sted i årene 1973–75. Den siste overføringen fra Rikstrygdeverket til Folketrygdfondet fant sted i 1979. Siden den tid har fondet økt med egen renteinntekt, og var ved utgangen av 1988 på 42,2 milliarder kroner. Det ventes i 1989 å øke med ca. 5 milliarder kroner (egne renteinntekter).

I St.meld. nr. 12 om Folketrygdens økonomi og pensjonssystem, er Folketrygdfondet behandlet på s. 265–267. Hva angår fondets fremtidige funksjon, har departementet fulgt opp Trygdefinansieringsutvalgets forslag om at det skal nyttes som likviditetsreserve for uforutsette endringer i finansieringsbehovet. Med andre ord en fortsettelse av den funksjonen som det til nå har hatt.

Når det derimot gjelder forvaltningens organisasjon, har departementet foreslått at enhver styreordning skal opphøre, og at «fondsadministrasjonen legges under Finansdepartementet og håndteres administrativt av Norges Bank». Etter at stortingsmeldingen ble fremlagt, har Hovedstyret behandlet dette forslaget grundig. Ut fra sine erfaringer med forvaltningen av fondet, vil Hovedstyret gi uttrykk for følgende:

1. Folketrygdfondet eier statsobligasjoner for 19,5 milliarder kroner, som tilsvarer ca. 20 pst. av den innenlandske statsgjelden. Gjennomføring av forslaget i Sosialdepartementets stortingsmelding vil innebære at man forener på en hånd (Finansdepartementets eller Norges Banks), både oppgaven å ivareta de trygdedes interesser gjennom plassering og forvaltning av fondsmidler, og den å ivareta statens interesser som låntaker. Norges Bank har dessuten funksjonen som «markemaker» for statens obligasjoner, og som rentepåvirker i markedet i visse situasjoner. Faren for interessekonflikter i dobbeltfunksjoner av denne art er stor. Løsningen harmonerer heller ikke med gode forvaltningsrettslige prinsipper, og vil kunne medføre kritikk i fremtiden. Denne risikoen er desto større fordi det her gjelder midler som er samlet opp gjennom avgifter fra arbeidstakere, arbeidsgivere, stat og kommune. En styreordning vil utvilsomt ta brodden av fremtidig kritikk på dette området.

2. En ren administrativ forvaltning av fondet uten noe styre, harmonerer dessuten ikke med vanlig forvaltningspraksis. Alle våre statsbanker har eget styre, som bestemmer hvem som skal få lån. Den fagstatsråd som vedkommende statsbank sorterer under, er med andre ord politisk avlastet, fordi han ikke har instruksjonsmyndighet i konkrete lånesaker. Erfaringen fra 20 års forvaltning av Folketrygdfondet, tilsier at slik avlastning i høy grad kan trenge når det gjelder fondets plasseringsvirksomhet. Det presset som kan ventes på dette området, går både på volumet av deltakelse i enkelte lån, og på lånevilkårene. Det bør i denne sammenheng nevnes at det av statsbankene bare er Husbanken som har en større forvaltningskapital enn Folketrygdfondet, og at det er et betydelig sprang fra fondets forvaltning ned til neste statsbank, Kommunalbanken.

3. Fondet har fra starten av hatt en sterk posisjon på obligasjonsmarkedet, på grunn av størrelsen på fondets deltakelse/kjøp i den enkelte emisjon. Fondet deltar således som fulltegningsgarantist i de fleste lån som legges ut. Denne delen av den markedsrettede virksomheten fungerer nettopp på grunn av at fondet er en frittstående administrasjon, ikke underlagt instruksjonsmyndighet fra noe departement i enkeltsaker. Den vil neppe fungere like godt om fondet direkte blir forvaltet av de myndigheter som fastsetter rammevilkår for obligasjonsmarkedet, og som dessuten har som oppgave å drive markedsoperasjoner. Det må således antas å være prinsipielt uheldig om de samme myndigheter også blir engasjert på detaljplanet, ved å ta stilling til konkret deltakelse i den enkelte nye låneemisjon.

En annen uheldig bivirkning av en slik ordning, vil være at Finansdepartementets/Norges Banks ja eller nei til deltakelse i en ny emisjon, vil kunne mistolkes også på det området som gjelder låntakerens godhet (sikkerheten for lånet).

4. Et viktig forhold er at myndighetene har uttrykt ønske om at man får utviklet et aktivt obligasjonsmarked. Dette forutsetter flere markedsaktører, og ikke færre. Fondet er allerede en av de største operatørene. Bestrebelsene i ønsket retning vil bli motvirket om fondet blir lagt direkte under Finansdepartementet/Norges Bank.



Hovedstyret savner forøvrig en beskrivelse av Folketrygdfondets virksomhet og en omtale av dets betydning for obligasjonsmarkedet. Fondet er den største obligasjonskjøperen i landet, og bidrar sterkt til finansiering av låneprosjekter som dekkes over obligasjonsmarkedet. Som tidligere nevnt deltar fondet som garantist for fulltegning av de fleste lån som legges ut. I 1989 vil fondet således kjøpe obligasjoner for hele 1,3 milliarder kroner i andre lån enn stats- og statsbanklån. Denne dominansen på obligasjonsmarkedet kommer også til uttrykk i antall lån som Folketrygdfondet har obligasjoner i. Av tabell 2 på neste side fremgår at fondet ved siste årsskifte hadde obligasjoner i ialt 1166 lån, hvorav hele 1068 i obligasjonslån opptatt av andre enn staten og statsbankene.

Et annet moment som bør fremheves i forbindelse med en eventuell endring i forvaltningsordningen, er at omkostningene generelt sett har vært rimelige. Antall personer på fondets lønningsliste er 4, som har vært det samme under en forvaltningsøkning fra 2,8 til vel 42 milliarder kroner (1970–88). Fondsadministrasjonen er nærmere omtalt på s. 10.

Trygdefinansieringsutvalget, hvis forslag Sosialdepartementet har fulgt opp i meldingen, arbeidet i tidsnød, og uttalte i sitt forord at det var tvunget til å foreta visse avgrensninger i sitt utredningsarbeid. Utvalgets behandling av fondsforvaltnings spørsmålet må antakelig sees på denne bakgrunn. Sosialdepartementet har i stortingsmeldingen ikke vært inne på de prinsipielle betenkeligheter ved forslaget som er nevnt ovenfor. Hovedstyret regner med at disse sider ved saken blir grundig vurdert under *stortingsbehandlingen*.

## Høyt rentenivå – økt takt i fondstilveksten

De senere års høye rentenivå har gitt en markert øking i fondstilveksten. Avkastningen, som i 1987 var 4,2 milliarder kroner, økte til 4,9 milliarder i 1988.

Gjennomsnittrenten for fondets nyplasseringer i obligasjoner var i 1988 på 13,24 pst., mot 13,62 pst. i 1987. Gjennomsnittrenten for fondets samlede plasseringer ligger noe lavere, med 13,00 pst. Dette skyldes de eldre, lavere forrentede obligasjoner i fondets beholdninger. Da det gjennomsnittlige prisnivået i 1988 lå 5,64 pst. over nivået året før, ble realavkastningen av fondets samlede aktiva 7,36 pst.

Endring i aktivaposter	Mill. kroner	
	1988	1987
Stats- og statsbankobl.	1 424	3 310
Andre ihendehaverobl.	498	389
Statssertifikater	2 124	162
Bankinnskudd	461	468
Opptjente, ikke forfalne renteinntekter m.v.	342	- 145
	4 849	4 184

## Fondets plasseringsmuligheter

Stortinget har bestemt at hovedplasseringsformen er norske ihendehaverobligasjoner. I mindre utstrekning, avhengig av Stortingets samtykke, kan noe av fondstilveksten (maksimalt 12 pst.) plasseres som innskudd i banker. Fondet har ikke adgang til å drive direkte utlånsvirksomhet. Midlene kan heller ikke plasseres i aksjer eller i fast eiendom. Hovedkriteriene er betryggende sikkerhet, god avkastning og nødvendig likviditet.

Innenfor obligasjonssektoren fastsetter Finansdepartementet hvert år en maksimal ramme for fondets beholdningsøkning av andre obligasjoner enn stats- og statsbankobligasjoner. Denne rammen var i 1988 på 500 mill. kroner, og utgjorde 11 pst. av fondets netto plasseringer, mot 81 pst. for gruppen stats- og statsbankobligasjoner.

Fleire momenter taler nå for en relativt betydelig øking:

1. I alle år har vært nyttet det argument for å holde rammen nede at kredittilførselen må begrenses. Fra hold som har søkt å forutse utviklingen i tiden fremover, er opplyst at det er lite sannsynlig at finansinstitusjonene vil kunne tilfredsstillende behov for kredittilførsel til næringslivet som ventes.

2. En større ramme for Folketrygdfondet vil kjøp av bl.a. kredittforetaksobligasjoner, vil bevirke at slike obligasjoner kan legges ut og finne avsetning til en lavere rente enn i dag. Dette vil bidra til en lavere boligrente.

3. I mangel av nye statslån, er Norges Banks beholdninger av statsobligasjoner utilstrekkelig for fondets kjøpebehov. Kredittforetakene har dessuten passert staten som største obligasjonsdebitor på det norske markedet. Begge disse momenter tilsier at Folketrygdfondets ramme økes.

4. Det er ikke minst viktig for Folketrygdfondet og for folketrygden at en større ramme vil gi økte renteinntekter. Renteforskjellen mellom statsobligasjoner og § 15-obligasjoner er for tiden 0,4–0,8 prosentpoeng.

For 1989 er rammen økt til 800 mill. kroner. Hovedstyret går ut fra at dette betegner innledningen til en mer varig endring på dette område.

Fondet har forøvrig mulighet til å plassere i statssertifikater som en midlertidig plassering, og vil fra 1989 også ha adgang til å plassere i andre sertifikater som gir betryggende sikkerhet.

Folketrygdfondet er et selvstendig forvaltningsorgan, og reglementet inneholder ingen bestemmelser om instruksjonsmyndighet for Finansdepartementet eller andre departementer i konkrete plasserings spørsmål.



**Tabell 1. Fondsforvaltningens deltakelse i årets virksomhet på det norske ihendehaverobligasjonsmarked. Pålydende beløp.**

Låntakere	Emisjonsvolum brutto Mill. kr.	Kjøp vedrørende lån opptatt i tidl. år Mill. kr.	Overtatt i alt		Uttrekning og salg Mill. kr.	Overtatt netto Mill. kr.
			Mill. kr.	Pst.		
Staten	—	2 484	2 484	—	1 814	670
Statsbanker	2 650	49	1 199	45,2	490	709
Staten og statsbanker	2 650	2 533	3 683	—	2 304	1 379
Industri m.v.	4 768	3	42	6,0	60	- 18
Kraftverk og el.formål		11	185		79	106
Kommuner og fylker		5	60		25	35
Realkredittforeninger		243	624		185	439
Skipsfinansieringsinstitutter		—	—		48	- 48
Øvrige kredittaksjeselskaper		11 282	138		249	263
Andre låntakere	32 221	400	1 160	3,6	660	500
I alt	34 871	2 933	4 843	13,9	2 964	1 879

**Tabell 2. Fondsforvaltningens obligasjonsbeholdninger. Pålydende beløp i alt, antall lån og gjennomsnittlig pålydende beløp pr. lån pr. 31. desember 1988.**

Låntakere	Pålydende beløp i alt mill. kr.	Antall lån	Gjennomsnittlig pålydende beløp pr. lån mill. kr.
Staten	19 508	48	406,4
Statsbanker	6 297	50	125,9
Staten og statsbanker	25 805	98	263,3
Industri m.v.	561	179	3,1
Kraftverk og el. formål	1 881	354	5,3
Kommuner og fylker	447	142	3,1
Kredittforetak	6 372	393	16,2
Andre låntakere	9 261	1 068	8,7
I alt	35 066	1 166	30,1

**Tabell 3. Fondsforvaltningens bankinnskuddsvirksomhet i 1988.**

	Fondsstyrer					I alt
	1.	2.	3.	4.	5.	
Innskuddsmasse, mill. kroner pr. 31. desember 1988	865,2	510,2	596,0	520,9	862,6	3 354,9
Antall bankkontorer	87	107	105	93	97	489
Maksimal innsk.adgang 1988, pst. <sup>1)</sup>	8	8	12	12	29	
Herav utnyttet: Prosent	7,5	7,6	5,9	11,0	28,1	10,3
Mill. kroner	118,0	65,0	49,6	73,3	155,0	460,9

<sup>1)</sup> Beregnes av disponibel fondstilvekst ifølge Stortingsvedtak.



## Fondet og obligasjonsmarkedet

En viktig begivenhet i løpet av 1988, var at regjeringen vedtok å avvikle mesteparten av de gjenværende direkte reguleringene på kredittmarkedet, med virkning fra 1. juli. Dette innebar bl.a. at rammeordningen for lån til boligformål, primærnæringerne og kraftverkene ble opphevet. Den eneste rammeordning som gjenstår i denne sektor, er rammen for kommunenes opplåning over obligasjonsmarkedet.

Av hensyn til likviditetsreguleringen, har Finansdepartementet gitt fondet påbud om ikke å kjøpe og selge stats- og statsbankobligasjoner i markedet, men i stedet foreta slike transaksjoner direkte med Norges Bank. Disse transaksjonene skal nødvendigvis skje til markedskurs. Det er dog fastsatt mindre rammer for kjøp og salg av slike obligasjoner i markedet. For 1988 var rammene på henholdsvis 150 og 75 mill. kroner. Fondets muligheter til å bidra til en videre utvikling og effektivisering av denne delen av obligasjonsmarkedet, var derfor svekket. For 1989 har fondet imidlertid fått adgang til å foreta ombyttingstransaksjoner (samtidig kjøp og salg) i markedet av stats- og statsbankobligasjoner, innenfor en ramme på 200 mill. kroner. Sammenlignet med et plasseringsbehov i denne sektor

på over 6 milliarder kroner, er beløpet lite. Hovedstyret ser imidlertid dette som en begynnelse til en liberalisering på dette område. Bindinger på fondets forretningsmessige disposisjoner bør ikke bli av lengre varighet.

Som den største kjøper og eier av norske obligasjoner, hadde fondet ved årsskiftet en beholdning pålydende 35,1 milliarder kroner, hvorav 25,8 i stats- og statsbanklån, og 9,3 i obligasjonslån opp tatt av andre låntakere.

I samsvar med loven, er fondets obligasjonsbeholdninger registrert i Verdipapirsentralen. Gjennom sentralens gebyrer skjer det en subsidiering av småinvestorene (småsparerne) på bekostning bl.a. av storinvestorene. De siste to årene er det skjedd en vesentlig omlegging av sentralens gebyrtariff, som har vært særlig merkbar for Folketrygdfondet som den største av storinvestorene i sentralen. For fondet representerer dette en øking på hele 143 pst. i perioden 1987–89 (målt på samme volum). Økingen er så stor at det meste av den rasjonaliseringsgevinsten som opprettingen av Verdipapirsentralen skulle gi, er tapt for fondets vedkommende.

## Årets obligasjonsplasseringer

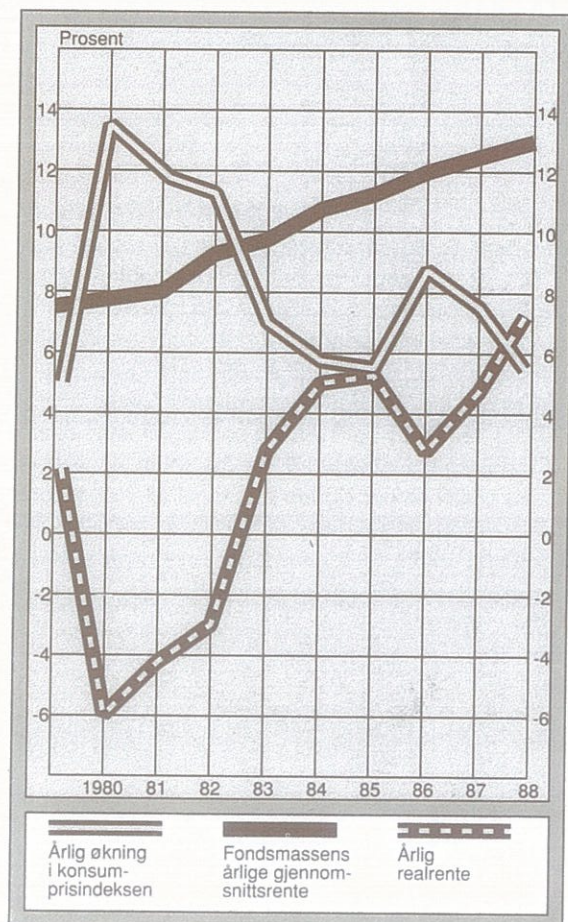
Fondstilveksten (renteavkastningen) medførte at fondet i 1988 økte sine obligasjonsbeholdninger med 1 879 mill. kroner. På grunn av reinvestering av beløp som ble frigjort ved avdragning og salg, ble de samlede obligasjonskjøp imidlertid på hele 4 843 mill. kroner. Herav utgjorde stats- og statsbankobligasjonene 3 683 mill. kroner, og andre obligasjoner 1 160 mill. kroner.

Det vesentligste av obligasjonene ble kjøpt på emisjonsstatidiet, eventuelt direkte fra Norges Bank hva angår statsobligasjoner. Kjøp i annenhåndsmarkedet utgjorde 648 mill. kroner. Som nevnt deltar fondet som garantist for fulltøying av de fleste lånene, og summen av garantiinntektene ble 6 mill. kroner. Tabell 1 gir en oversikt over fondets deltakelse på obligasjonsmarkedet i 1988.

Fondets likviditetsinngang (fig. 2) bærer preg av at rente- og avdragsterminene på den løpende norske obligasjonsmassen er ujevnt fordelt over året. De tilpasninger som denne ujevnheten i likviditeten krever, kommer delvis til uttrykk i sterk konsentrasjon av fondets statslånkjøp i de største inngangsmånedene; delvis kommer de til uttrykk i fondets midlertidige plasseringer i statssertifikater, og delvis skjer tilpasningen ved at emisjonsmarkedet (spesielt konsortialsalderne) etter hvert blir kjent med fondets likviditetssyklus, og til en viss grad tilpasser nyemisjonene til dette.

Fondsstyrenes regnskaper er, som tidligere år, gjort opp på grunnlag av obligasjonsbeholdningenes anskaffelsesverdi. Dette er i samsvar med den praksis som livsforsikringsselskapene følger. Obligasjonsbeholdningenes dagsverdi lå ved årsskiftet anslagsvis 931 mill. kroner over anskaffelsesverdi.

Fig. 1: Konsumprisindeks, gjennomsnittsrente og realrente i fondsforvaltningen i 1979 - 1988.





## Fondets innskudd i banker

Fondsstyrenes adgang til å plassere midler i banker er, som nevnt, betinget av Stortingets samtykke. Stortingets vedtak gjelder inntil videre, og det går ut på at fondsstyrene til sammen kan disponere maksimalt 12 pst. av fondstilveksten (renteinntekten) til nye bankinnskudd. Vedtaket inneholder imidlertid en differensiering mellom fondsdistriktene, idet 1. og 2. fondsstyre kan disponere inntil 8 pst. av tilveksten, 3. og 4. fondsstyre inntil 12 pst. og 5. fondsstyre inntil 29 pst. av sin tilvekst. Fondsstyrenes samlede bankinnskudd økte i 1988 med 461 mill. kroner, som tilsvarer 10,3 pst. av samlet fondstilvekst. Av tabell 3 framgår at innskuddsmassen ved årets slutt var på 3,4 milliarder kroner, fordelt på 489 bankkontorer over hele landet.

## Vilkårene for fondets bankinnskudd

Ifølge de gamle forarbeidene, var tanken at fondets innskudd i banker kunne bidra til at lokale kredittbehov rundt i landet lettere ville bli dekket. Et av hovedprinsippene som gjelder hele fondsforvaltningen, er at den skal skje etter forretningsmessige

prinsipper. Man finner således ingen bestemmelse i reglene om at innskuddsordningen skal innebære noe moment av subsidium overfor bankene.

Etter anbefaling fra Hovedstyret, har fondsstyrene fra og med 1986 betinget seg markedsvilkår for sine innskudd. Disse gikk ut på å anvende pengemarkedsrenten for 12 måneders særinnskudd i bank. Ved divergens mellom de to daglig noterte satser, ble den laveste nyttet. Renter ble betalt hvert halvår.

Hensikten med de nye vilkårene var å oppnå en vesentlig bedre avkastning enn hva de tidligere praktiserte rentevilkår ga, jfr. Stortingets krav om god avkastning av folketrygdens midler (reglementets § 7). Rentesatsene har i beretningsåret ligget i området 12,60–14,50 pst. For nærmere opplysninger om innskuddsvirksomheten i 1988 vises til distriktstyrenes beretninger.

For plassering/replassing av innskudd fra og med 1989, har Hovedstyret vedtatt en justering innenfor prinsippet markedrente. Det legges heretter til grunn en rentesats som er et veiet gjennomsnitt av 12-måneders banksertifikatrente (med 75 pst.) og NIBOR-renten for 12-måneder (med 25 pst.), dog ikke høyere enn renten for 12-måneders banksertifikater. Rente betales heretter årlig.

Fig. 2: Månedlig likviditetsinngang i Folketrygd-fondet i 1988.

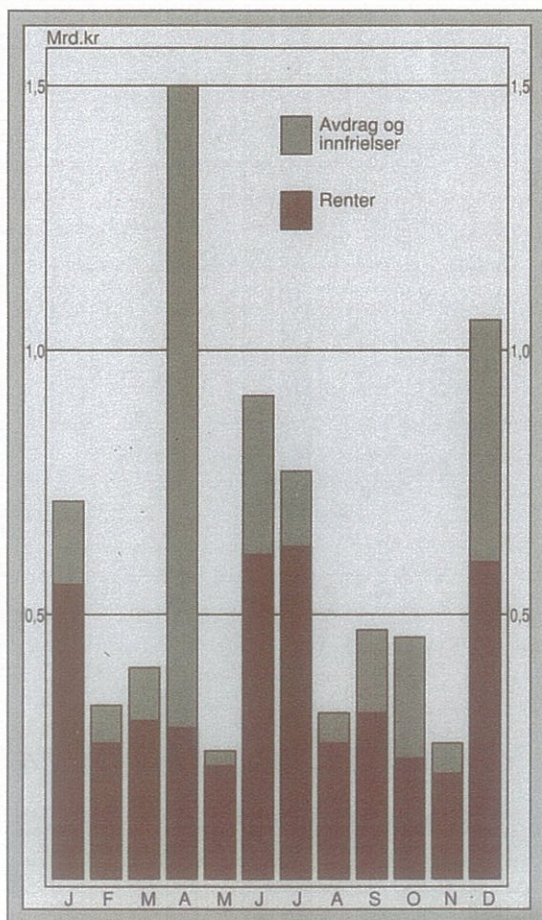
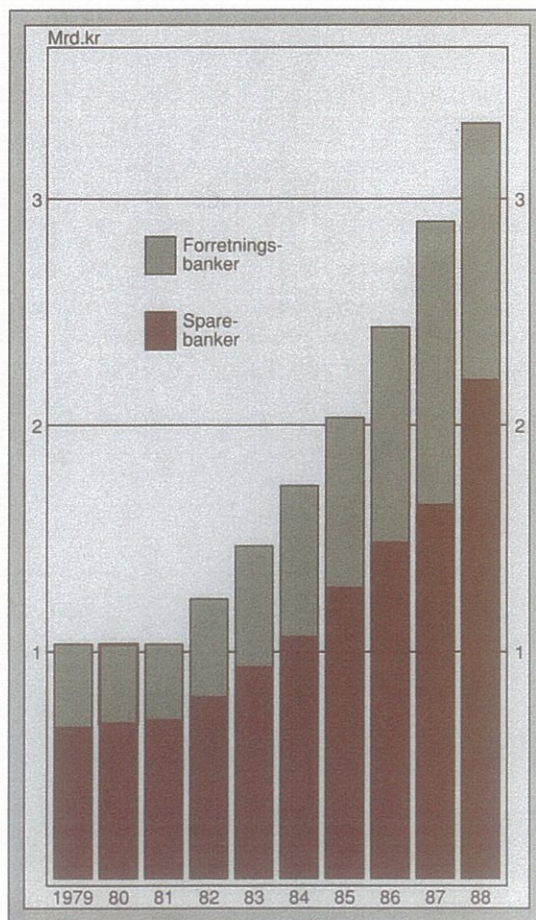


Fig. 3: Fondsforvaltningens innskudd i spare- og forretningsbanker i 1979 - 1988.





## Administrative forhold

Hovedstyrets sekretariat i Oslo, Fellessekretariatet, har kontorfellesskap med sekretariatet for 1. fondsstyre.

Ved Fellessekretariatet er ansatt 3 personer: Direktør, kontorsjef og 1. kontorfullmektig. Lederen av 1. fondsstyres sekretariat er samtidig stedfortreder for Fellessekretariatets direktør.

Sekretariatene for 2., 3., 4. og 5. distriktsfondsstyre er lagt til Norges Banks avdelinger i Skien, Bergen, Trondheim og Tromsø, hvor en av avdelingens funksjonærer er utpekt til sekretær for vedkommende fondsstyre.

For samtlige distriktsstyrer utføres bankteknisk depotforvaltning, regnskapsførsel, EDB-tjenester etc. i Norges Bank, Oslo. For disse tjenester samt

sekretariatfunksjonen ved de fire nevnte avdelinger av Norges Bank, betaler fondet en godtgjørelse som årlig avtales mellom Norges Bank og fondets hovedstyre. For 1988 utgjorde beløpet 1 866 444 kroner. Gebyret til Verdipapirsentralen inngår også i beløpet.

Fellesutgifter deles på fondsstyrene etter folketallnøkkelen, som også nyttes ved eventuell tilføring av nye fondsmidler, ved tilbakeføring til Rikstrygdeverket, samt ved formidling av forskjellige rammer som departementet setter for plasseringsvirksomheten.

Samlede administrasjons- og forvaltningsutgifter i regnskapet for 1988 var 4,7 mill. kroner. Av gebyret for 1988 til Verdipapirsentralen, 697 900 kroner, er imidlertid 308 615 kroner belastet 1989-regnskapet.

### HOVEDSTYRET FOR FOLKETRYGDFONDET

Oslo, 31. desember 1988  
22. februar 1989

*Leif Skau*

*Aslaug Fredriksen    Henrik J. Lisæth    Kjell Samuelson    Astrid Vold*

*Bjørn Sandberg    Arne Helvik    Rasmus R. Aarflot    Bjørg Fjell Egelandsdal*



# Hovedstyrets og Føllessekretariatets administrasjonsregnskap for året 1988

Beløp i tusen kroner

## RESULTATKONTO

Utgifter:		Inntekter:	
Honorarer	136	Overført fra forrige år	42
Lønninger	669	Overført fra distriktsfondsstyrene	1 800
Arbeidsgiverandel folketrygden	145	Refusjon fra 1. fondsstyre	
Arbeidsgiverandel pensjonskassen	47	for kontorfellesskap	246
Reiseutgifter	78	Refusjon fra Rikstrygdeverket	33
Kostgodtgjørelse	15	Refusjon arbeidsgiveravgift	6
Inventar og vedlikehold	221	Renter 1/1 - 31/12 1988	28
Husleie, benselløst	457		
Andre administrasjonsutgifter	308		
Overføres neste år	79		
	<u>2 155</u>		<u>2 155</u>

## BALANSEKONTO

pr. 31. desember 1988

Eiendeler:		Egenkapital, gjeld:	
Kassebeholdning	1	Inntrukne ikkeforfalte	
Folioskonto Norges Bank	137	skatter	61
Postgiro	12	Beholdning overført neste år	79
	<u>140</u>		<u>140</u>

## HOVEDSTYRET FOR FOLKETRYGDFONDET

Føllessekretariatet

Oslo, 31. desember 1988

22. februar 1989

Carl Faye Schjøll

Edel S. Cederkvist

Regnskapet for 1988 vedrørende Hovedstyret for Folketrygdfondet og Føllessekretariatet er revidert og godkjent av Riksrevisjonen

Oslo, 16. februar 1989

Etter fullmakt

Alf Idar Tamnes

Bente Rånes



# DISTRIKTSFONDSSTYRENE'S REGNSKAPER

## RESULTATKONTO 1988

Beløp i tusen kroner. Førårets tall i mørkt felt

	Fondsstyrer					
	1.	2.	3.	4.	5.	I alt
<b>Inntekter</b>						
Renter av stats- og statsbankobligasjoner	1 095 332	595 518	576 049	457 196	327 899	3 051 994
Renter av andre ihendehaverobligasjoner	403 516	216 997	217 020	169 560	131 603	1 138 696
Renter av statssertifikater	76 644	44 448	39 162	31 659	15 158	207 071
Renter av bankinnskudd	115 373	67 516	77 848	61 239	115 410	437 386
Renter av pantelån og gjeldsbrev	1 838	982	992	778	632	6 222
Renter av midlertidig kontolån til statskassen	-	-	-	-	-	-
Andre renteinntekter	-	-	31	21	-	52
Kursgevinst ved salg av statssertifikater	717	327	278	608	191	2 121
Kursgevinst ved uttrekning av obligasjoner	5 095	1 088	38	400	685	7 306
Garantiprovisjon	2 100	1 180	1 245	908	649	6 082
	1 700 615	928 056	912 663	722 369	592 227	4 855 930
<b>Utgifter:</b>						
<b>Administrasjons- og forvaltningsutgifter:</b>						
Honorarer	80	82	77	80	76	395
Reiseutgifter	15	23	33	37	59	167
Andre administrasjonsutgifter	569	33	21	20	23	666
Andre fellesutgifter	822	736	747	626	549	3 481
Kurtasje	43	14	3	30	19	109
Kurstap ved salg av obligasjoner	771	550	504	596	230	2 650
Kurstap ved salg av statssertifikater	-	-	-	-	-	-
	2 300	1 438	1 385	1 389	956	7 468
Resultat, overføres Folketrygdfondet	1 698 315	926 618	911 278	720 980	591 271	4 848 462
	1 700 615	928 056	912 663	722 369	592 227	4 855 930



# DISTRIKTSFONDSSTYRENE'S REGNSKAPER

**BALANSEKONTO pr. 31. desember 1988**

Beløp i tusen kroner. Fjorårets tall i mørkt felt

Eiendeler	Fondsstyrer					I alt
	1.	2.	3.	4.	5.	
<b>Stats- og statsbankobligasjoner:</b>						
Staten . . . . .	7 222 019	3 767 542	3 579 605	2 876 455	2 062 354	19 507 975
	6 980 528	3 648 133	3 382 790	2 773 547	2 008 772	18 793 770
Statsbanker . . . . .	2 097 790	1 196 634	1 331 776	956 346	711 536	6 294 082
	1 795 401	1 044 623	1 260 468	867 775	616 511	5 584 778
	9 319 809	4 964 176	4 911 381	3 832 801	2 773 890	25 802 057
	8 775 929	4 692 756	4 643 258	3 641 322	2 625 283	24 378 548
<b>Andre ihendehaverobligasjoner:</b>						
Industri m.v. . . . .	227 007	167 431	88 362	59 823	16 784	559 407
	233 027	168 845	100 482	59 118	15 897	577 369
Kraftverk og elektrisitetsformål . . . . .	282 566	455 276	519 756	323 502	296 507	1 877 607
	260 300	410 286	477 015	324 217	299 900	1 771 718
Kommuner og fylker . . . . .	236 956	6 076	27 650	140 117	36 234	447 033
	223 590	8 229	25 520	114 782	40 364	412 485
Kredittforeninger og kredittaksjeselskaper	2 492 675	1 125 936	1 124 993	841 093	733 420	6 318 117
	2 348 226	1 070 558	1 058 508	794 316	670 680	5 942 288
	3 239 204	1 754 719	1 760 761	1 364 535	1 082 945	9 202 164
	3 065 143	1 657 918	1 661 525	1 292 433	1 026 841	8 703 860
Statssertifikater . . . . .	828 429	494 496	426 841	331 178	218 369	2 299 313
	86 840	65 849	-	-	22 961	175 650
<b>Innskudd i banker:</b>						
Sparebanker . . . . .	575 300	358 959	407 000	370 050	483 950	2 195 259
	367 550	289 925	270 600	317 750	404 200	1 650 025
Forretningsbanker . . . . .	289 925	151 290	189 000	150 850	378 650	1 159 715
	379 675	155 290	275 850	129 850	303 400	1 244 065
	865 225	510 249	596 000	520 900	862 600	3 354 974
	747 225	445 215	546 450	447 600	707 600	2 894 090
Pantelån og gjeldsbrev . . . . .	11 590	6 190	6 257	4 905	3 984	32 926
	16 384	8 730	8 823	6 919	5 619	46 436
Foliokonto i Norges Bank . . . . .	2 232	514	141	94	264	3 245
	3 115	105	1 108	1 624	1 190	7 142
I mellomregning med Rikstrygdeverket . . . . .	390	208	210	165	134	1 107
	687	367	370	291	236	1 951
Opptjente, ikke forfalne renter . . . . .	525 572	272 193	285 332	219 298	161 842	1 464 237
	398 791	205 152	214 075	162 681	123 008	1 103 707
	14 792 451	8 002 745	7 986 923	6 273 876	5 104 028	42 160 023
	13 094 075	7 076 092	7 075 609	5 552 870	4 512 738	37 311 384
<b>Egenkapital:</b>						
<b>Folketrygdfondet:</b>						
Fond pr. 1. januar . . . . .	13 094 075	7 076 092	7 075 609	5 552 870	4 512 738	37 311 384
	11 626 179	6 284 465	6 285 821	4 929 285	4 002 128	33 127 878
Overført fra fond under arbeidsløsetrygden	61	35	36	26	19	177
	189	105	107	80	61	542
Resultatkonto . . . . .	1 698 315	926 618	911 278	720 980	591 271	4 848 462
	1 467 707	791 522	789 681	623 505	510 549	4 182 964
	14 792 451	8 002 745	7 986 923	6 273 876	5 104 028	42 160 023
	13 094 075	7 076 092	7 075 609	5 552 870	4 512 738	37 311 384



# Folketrygdfondet 1988 – 1. fondsstyre



NØKKELTALL	Samlet fond	Renteinntekter	Obligasjonskjøp	Nyplassering bankinnskudd	Nyplasseringsrente obligasjoner	Gjennomsnittrente i alt
	Mill. kr.	Mill. kr.	Mill. kr.	Mill. kr.	Prosent	Prosent
1987	13 094	1 473	2 595	109	13,62	12,63
1988	14 792	1 701	1 724	118	13,25	12,97

Distrikt: Østfold, Akershus, Oslo, Hedmark og Oppland.  
Ifølge kgl. res. av 22. august 1975, 16. mai 1986 og 13. mai 1988 har styret ved årets slutt følgende sammensetning:

Inntil videre, dog ikke ut over 15. mai 1992:

1. Avdelingssjef Astrid Wold, Oslo, leder, varamedlem: Sekretær i LO Tor Andersen, Oslo<sup>1)</sup>
2. Direktør Carl Johan Thorsen, Moss, nestleder, varamedlem: Bonde Randi Lund Jacobsen, Trøgstad.
3. Sjefingeniør Rolf Grøttum, Vestre Toten, varamedlem: Lærer Gunvor Heiene, Sør-Aurdal.

Til 15. mai 1990:

4. Organisasjonssekretær Else Myhren Repål, Oslo, varamedlem: Journalist Johan Østby, Elverum.
5. Cand. real. Arne Synnes, Bærum, varamedlem: Avdelingsleder Arna Eggesvik, Oslo.

<sup>1)</sup> For den tid Jan Balstad er medlem av Kongens råd.

Sekretariat 1. fondsstyre:

Adresse: Haakon VII's gt. 6

Postadresse: Postboks 1845 Vika, 0123 Oslo 1

Leder: Cand. oecon. Carl Faye-Schjøll.

## 1. FONDSSTYRES ÅRSBERETNING

Det har vært holdt 4 styremøter i 1988. Tre av møtene ble holdt i Oslo. Det fjerde ble holdt på Gjøvik i forbindelse med en styrebefaring der den 8. og 9. juni. Det ble foretatt bedriftsbesøk og holdt orienteringsmøter med kommunale representanter og lokale næringslivsledere.

Endring i aktivaposter	Mill. kroner	
	1988	1987
Stats- og statsbankobl.	543,1	1 198,7
Andre ihendehaverobl.	174,1	134,9
Statssertifikater	812,0	72,9
Bankinnskudd	118,0	109,2
Opptjente, ikke forfalne renteinntekter m.v.	51,2	- 47,8
	1 698,4	1 467,9



**Tabell 1. 1. fondsstyres deltakelse i årets virksomhet på det norske ihendehaverobligasjonsmarked. Pålydende beløp.**

Låntakere	Overtatt av årets brutto emisjoner Mill. kr.	Obligasjonskjøp vedrørende lån opptatt i tidl. år Mill. kr.	Overtatt i alt Mill. kr.	Uttrekninger og salg Mill. kr.	Overtatt netto Mill. kr.
Staten	—	884,6	884,6	660,8	223,8
Statsbanker	398,2	13,7	411,9	109,5	302,4
Staten og statsbanker	398,2	898,3	1 296,5	770,3	526,2
Industri m.v.	15,0	—	15,0	21,1	-6,1
Kraftverk og el.formål	35,0	—	35,0	12,8	22,2
Kommuner og fylker	25,0	—	25,0	11,7	13,3
Realkredittforeninger	129,1	141,3	270,4	90,7	179,7
Skipsfinansieringsinstitutter	—	—	—	21,2	-21,2
Øvrige kredittaksjeselskaper	27,4	55,1	82,5	96,4	-13,9
Andre låntakere (§ 15-obligasjoner)	231,5	196,4	427,9	253,9	174,0
I alt	629,7	1 094,7	1 724,4	1 024,2	700,2

I regnskapsåret er 1. fondsstyres forvaltningsmasse økt med 1 698,4 mill. kroner (1 467,9 mill. kroner i 1987) til 14 792,4 mill. kroner (13 094,0). Økningen tilsvare egne renteinntekter med fradrag av driftsutgifter.

Som det fremgår av tabell 1 ble det i alt kjøpt stats- og statsbankobligasjoner pålydende 1 296,5 mill. kroner (2 257,6), hvorav pålydende 52,3 mill. kroner (27,8) i annenhåndsmarkedet. Dette tilsvare 1. fondsstyres nøkkelandel av de 150 mill. kroner (80) som Finansdepartementet tillot Folketrygd-fondet å kjøpe i det åpne annenhåndsmarkedet i henhold til plasseringsavtalen for 1988. Forøvrig vises til Hovedstyrets beretning.

Uttrekningene innen obligasjonsgruppen beløp seg til pålydende 770,3 mill. kroner (1 037,1), slik at obligasjonsbeholdningen økte med pålydende 526,2 mill. kroner (1 220,5).

Innen gruppen andre ihendehaverobligasjoner ble det i alt kjøpt pålydende 427,9 mill. kroner (337,2), hvorav 209,1 mill. kroner (102,6) i annenhåndsmarkedet. Uttrekninger og salg innen denne obligasjonsgruppen var 253,9 mill. kroner (198,3).

Obligasjonsbeholdningen økte med pålydende 174,0 mill. kroner, som tilsvare 1. fondsstyres nøkkelandel av kvoten for kjøp av § 15-obligasjoner ifølge plasseringsavtalen for 1988 med Finansdepartementet.

Av statssertifikater har 1. fondsstyre i 1988 nytegnert og kjøpt av løpende serier pålydende 1 147,0 mill. kroner (893,0), og solgt, eller fått innløst, i alt pålydende 406,0 mill. kroner (820,0). Ved årets slutt var beholdningen av statssertifikater pålydende 828,0 mill. kroner (87,0).

Det ble tatt opp 9(9) prosjektlån – lån til andre

**Tabell 2. Oversikt over 1. fondsstyres bankinnskudd.**

Fylke	Folketallprosent pr. 1.1.1986	Totale innskudd pr. 31.12.1988		Sparebanker		Forretningsbanker		Endring i 1988	
		1'000 kr.	I pst.	1 000 kr.	I pst.	1'000 kr.	I pst.	1'000 kr.	I pst.
Østfold	16,2	192 425	22,2	136 150	23,7	56 275	19,4	+ 18 000	15,2
Akershus	27,5	110 350	12,8	93 350	16,2	17 000	5,9	+ 24 750	21,0
Oslo	31,0	55 250	6,4	5 050	0,9	50 200	17,3	- 450	- 0,4
Hedmark	12,8	181 850	21,0	115 350	20,0	66 500	22,9	- 10 300	- 8,7
Oppland	12,5	325 350	37,6	225 400	39,2	99 950	34,5	+ 86 000	72,9
I alt	100,0	865 225	100,0	575 300	100,0	289 925	100,0	+118 000	100,0



enn obligasjonsutstedende institusjoner – med tilknytning til 1. fondsdistrikt. 1. fondsstyre deltok i garantikonsortiene, og kjøpte obligasjoner i følgende lån:

14,90 %\* *Aker Norcem A.s, 1988/2003*, 150 mill. kroner til styrking av konsernets kapitalgrunnlag for ekspansjon innen satsingsområdene både hjemme og internasjonalt.

14,60 %\* *Norges Teknisk-Naturvitenskapelige Forskningsråd 1988/2018*, 81 mill. kroner til delfinansiering av informatikkbygget i Gaustadalléen i Oslo.

13,80 %\* *Oslo kommune 1988/2008*, 200 mill. kroner, og

14,20 %\* *Oslo kommune 1988/2008*, 200 mill. kroner, til generell finansiering av Oslo kommunes virksomhet, bl.a. innenfor Oslo Lysverker, samt nedbetaling av gjeld.

14,50 %\* *Akershus fylkeskommune v/Akershus Energiverk 1988/2018*, 153 mill. kroner, og

14,20 %\* *Akershus fylkeskommune v/Akershus Energiverk 1988/2008*, 50 mill. kroner, til finansiering av investeringer i Akershus Energiverks hovedfordelingsnett, samt i fjernvarmeanlegg.

14,65 %\* *Vinstra Kraftselskap 1988/2011*, 140 mill. kroner, til delfinansiering av Vinstra Kraftselskaps

byggetrinn 2, som omfatter installering av et.5. aggregat i Nedre Vinstra kraftverk med ny driftstunnel, trykktunnel og avløpstunnel.

13,20 % *Østfold Energiverk A/S 1988/2013*, 70 mill. kroner, til delvis finansiering av Stuvane kraftverk.

I henhold til tidligere fattet stortingsvedtak hadde 1. fondsstyre også i 1988 adgang til å øke sin beholdning av bankinnskudd med inntil 8 pst. av fondstilveksten. Som vist i tabell 2 økte beholdningen av bankinnskudd med 118,0 mill. kroner (109,2), som utgjør 7,5 pst. (7,7) av fondstilveksten i 1988. Tallene for endringer i 1988 viser en fortsatt stigende innskuddsøkning i bankene i Oppland fylke, mens bankene i Hedmark har redusert sine innskudd fra Folketrygdfondet.

Pr. årsskiftet 1988/89 hadde 1. fondsstyre 575,3 mill. kroner (367,6) innestående i sparebanker og 289,9 mill. kroner (379,7) i forretningsbanker og deres avdelinger med eget styre. Fordelingen av innskuddene mellom de to bankkategorier har altså i 1988 forskjøvet seg fra sparebanker 49,2 pst./forretningsbanker 50,8 pst. ved begynnelsen av året, til sparebanker 66,5 pst./forretningsbanker 33,5 pst. ved årets slutt.

\* Helårskupong.

#### FOLKETRYGDFONDET, 1. FONDSSTYRE

Oslo, 31. desember 1988  
8. februar 1989

*Astrid Wold*

*Arne Synnes    Rolf Grøttum    Else Repål    Randi Lund Jacobsen*



# Folketrygdfondet 1988 – 2. fondsstyre



<b>NØKKELTALL</b>	Samlet fond	Renteinntekter	Obligasjonskjøp	Nyplassering bankinnskudd	Nyplasseringsrente obligasjoner	Gjennomsnittsrente i alt
	Mill. kr.	Mill. kr.	Mill. kr.	Mill. kr.	Prosent	Prosent
1987	7 076	793	1 386	60	13,68	12,60
1988	8 003	928	926	65	13,32	13,10

Distrikt: Buskerud, Vestfold, Telemark, Aust-Agder og Vest-Agder.

I henhold til kgl.res. 16. mai 1986 og 13. mai 1988 har styret følgende sammensetning:

Forlengt funksjonstid inntil 15. mai 1992:

1. Formann Bjørn Sandberg, Stathelle, leder, varamedlem: Husmor Helga Gitmark, Lillesand.
2. Sivilarkitekt Elisabet Fidjestøl, Tønsberg, nestleder, varamedlem: Forretningsdrivende Åse Olsen, Nesbyen.
3. Cand.oecon. Berit H. Bettum, Sandefjord, varamedlem: Lensmann Kittil Prestholdt, Gvarv.

Til 15. mai 1990:

4. Fylkesarbeidssjef Wera Ebeltoft, Arendal, varamedlem: Avdelingsformann Arne Hasla, Grimstad.
5. Kaptein Odd Haugrud, Tjøme, varamedlem: Sekretær Åse Beate Svendsen, Skien <sup>1)</sup> Kontorsekretær Elisabeth A. Nilsen, Porsgrunn<sup>2)</sup>.

<sup>1)</sup> Nytt medlem for Odd Haugrud. Henh. Finansdepartementets brev av 7.9.88.

<sup>2)</sup> Løst fra vervet som varamedlem i 2. fondsstyre og oppnevnt som varamedlem for lederen Leif Skau i Hovedstyret. Henh. Finansdepartementets brev av 7.9.88.

Sekretariat 2. fondsstyre:

Adresse: Norges Banks avdeling, Postboks 87, 3700 Skien  
Leder for sekretariatet: Fullmektig Reidun Myhre.

## 2. FONDSSTYRES ÅRSBERETNING

I 1988 har det vært holdt 4 styremøter, alle i Ski-en. I tilknytning til styremøtet i september var det bedriftsbesøk ved Norsk Hydro på Rafnes og i Porsgrunn.

2. fondsstyres forvaltningsmasse økte i 1988 med 926,6 (791,8 mill. kroner i 1987) til 8 002,7 mill. kroner (7 076,1).

Endring i aktivaposter	Mill. kroner	
	1988	1987
Stats- og statsbankobl.	271,4	619,1
Andre ihendehaverobl.	96,8	75,3
Statssertifikater	428,6	65,8
Bankinnskudd	65,0	60,3
Opptjente, ikke forfalne renteinntekter m.v.	64,9	-28,9
	926,7	791,6



**Tabell 1. 2. fondsstyres deltakelse i årets virksomhet på det norske ihendehaverobligasjonsmarked. Pålydende beløp.**

Låntakere	Overtatt av årets brutto emisjoner Mill. kr.	Obligasjonskjøp vedrørende lån opptatt i tidl. år. Mill. kr.	Overtatt i alt Mill. kr.	Uttrekninger og salg Mill. kr.	Overtatt netto Mill. kr.
Staten	0	466,4	466,4	354,3	112,1
Statsbanker	222,5	10,7	233,2	81,1	152,1
Staten og statsbanker	222,5	477,1	699,6	435,4	264,2
Industri m.v.	15,0	0	15,0	16,4	-1,4
Kraftverk og el. formål	65,0	5,4	70,4	25,5	44,9
Kommuner og fylker	0	0	0	2,2	-2,2
Realkredittforeninger	48,5	50,3	98,8	27,6	71,2
Skipsfinansieringsinstitutter	0	0	0	9,5	-9,5
Øvrige kredittaksjeselskaper	17,7	24,0	41,7	47,7	-6,0
Andre låntakere	146,2	79,7	225,9	128,9	97,0
I alt	368,7	556,8	925,5	564,3	361,2

Økningen representerer i sin helhet renteinntekter med fradrag av driftsutgifter. Som det fremgår av tabell 1 utgjør 2. fondsstyres kjøp av obligasjoner innen stats- og statsbanksektoren i 1988 til sammen 699,6 mill. kroner (1 187,6). Beløpet fordeler seg med 72,8 mill. kroner (134,8) på Den Norske Industribank, 160,4 mill. kroner (110,3) på Norges Kommunalbank og 466,4 mill. kroner (942,5) på innenlandske statslån. Av totalbeløpet er 222,5 mill. kroner plassert i årets emisjoner. Med unntak av en mindre kvoteandel for stats- og statsbankobligasjoner, 29,1 mill. kroner kjøpt i annenhåndsmarkedet, ble statslån kun overtatt via Norges Bank. 2. fondsstyre hadde ved utgangen av 1988 en beholdning av statssertifikater pålydende 494,0 mill. kroner. Dette er midlertidig plassering i påvente av faste tilbud. Beløpet kan synes høyt, men på grunn av kjøpe-stopp på statsobligasjoner hos Norges Bank, var det ingen mulighet til å få plassert midlene fast. Beholdningsøkningen for stats- og statsbankobligasjoner (etter fradrag av uttrekninger) utgjør pålyden-

de 264,2 mill. kroner (630,6). Med tanke på rentenedgang har styret valgt å satse mest mulig på langsiktige obligasjonslån når disse har vært tilgjengelige i markedet og gitt en akseptabel avkastning.

Innen gruppen andre ihendehaverobligasjoner ble det kjøpt pålydende 225,9 mill. kroner (198,6), hvorav 102,5 mill. kroner i annenhåndsmarkedet. Beholdningsøkningen utgjør (etter fradrag av uttrekninger og salg) pålydende 97,0 mill. kroner.

Pålydende 140,5 mill. kroner (144,6) ble overtatt fra obligasjonsutstedende kredittforetak. Til sammen 80,0 mill. kroner (41,0) gjelder kjøp av obligasjoner i prosjektlån lagt ut i 1988, mens 5,4 mill. kroner refererer seg til lån tatt opp tidligere år.

Av prosjektlån med tilknytning til eget fondsdistrikt deltok 2. fondsstyre i garantikonsortiet for fulltegning og kjøpte obligasjoner i følgende lån:

*Aker-Norcem A/S*' to lån, hvert på 150 mill. kroner, til styrking av konsernets kapitalgrunnlag for ekspansjon innen satsingsområdene både hjemme og

**Tabell 2. Oversikt over 2. fondsstyres bankinnskudd. (Alle tall i hele 1 000 kr.)**

Fylke	Folketallprosent pr. 1.1.1986	Totale innskudd pr. 31.12.1988		Sparebanker		Forretningsbanker		Endring i 1988	
		1 000 kr.	I pst.	1 000 kr.	I pst.	1 000 kr.	I pst.	1 000 kr.	I pst.
Buskerud	27,2	70 071	13,7	45 821	65,4	24 250	34,6	+ 13 287	20,4
Vestfold	23,7	118 169	23,2	88 819	75,2	29 350	24,8	+ 9 783	15,0
Telemark	20,1	109 750	21,5	74 000	67,4	35 750	32,6	+ 15 064	23,2
Aust-Agder	11,7	104 869	20,6	84 369	80,5	20 500	19,5	+ 14 500	22,3
Vest-Agder	17,3	107 390	21,0	65 950	55,8	41 440	44,2	+ 12 400	19,1
I alt	100,0	510 249	100,0	358 959	69,2	151 290	30,8	65 034	100,0



internasjonalt. Lånet har negativ pantsettelsesklause.

*Aust-Agder Kraftverks* lån, 100 mill. kroner, til finansiering av diverse trafoanlegg, samt investering i lavspentnett/stikkledninger. Aust-Agder kraftverk er interkommunalt og eies av samtlige kommuner i Aust-Agder med unntak av Arendal. Lånet er kommunegarantert.

*Vest-Agder Elektrisitetsverks* lån 120 mill. kroner, til bygging av nye transformatorstasjoner, fjernledninger og hovedfordelingsanlegg. Lånet er kommunegarantert.

*Sira-Kvina kraftselskaps* lån på 140 mill. kroner til delvis finansiering av 6. byggetrinn. Dette byggetrinnet omfatter nytt aggregat på 320 MW i Tonstad Kraftverk og et på 50 MW i Åna-Sira Kraftverk. Kraftselskapet eies av Staten, Lyse Kraft, Vest-Agder elektrisitetsverk og Skienfjordens kommunale kraftselskap.

*Kristiansand Elektrisitetsverks* lån, 110 mill. kroner, til finansiering ved opprusting av bestående kraftanlegg, overførings- og fordelingsanlegg. Lånet er kommunegarantert.

*Horga Kraftverks* lån, 50 mill. kroner til å finansiere

utbyggingen ved Haga Kraftverk i Sigdal. Lånet er kommunegarantert.

*I/S Øvre Otras* lån, 150 mill. kroner, til ombygging med obligasjonslån stort 150 mill. kroner tatt opp i 1986. Det nye lånet har samme sikkerhet og avdragsplan, men fikk nå put/call ved renteregulering som er hvert 5. år.

*Skienfjordens kommunale kraftselskaps* lån, 74 mill. kroner, til ombygging av Årlifoss Kraftstasjon. Lånet er kommunegarantert.

*A/S Arendals Fossekompani's* lån, 70 mill. kroner, til opprustning av kraftverk, samt styrking av selskaps finansielle stilling.

Renten på Folketrygdfondets innskudd i banker fulgte pengemarkedsrenten for 12 måneders termin og sank gjennom 1988 fra 14,47 pst. p.a. til 12,60 pst. p.a. 2. fondsstyre økte sine innskudd i banker med ca. 65 mill. kroner i løpet av 1988, det vil si 7,6 pst. av tillatt 8 pst. av tilveksten. Utgangspunktet for nyplusseringene var at hvert fylke i fondsstyrets distrikt skulle overta tilnærmet lik andel av midlene. På grunn av bankenes varierende interesse for innskudd har det vært vanskelig å følge denne linjen fullt ut.

## FOLKETRYGDFONDET, 2. FONDSSTYRE

Skien, 31. desember 1988  
14. februar 1989

*Bjørn Sandberg*

*Elisabet Fidjestøl    Berit H. Bettum    Wera Ebeltoft    Odd Haugsrud*



# Folketrygdfondet 1988 – 3. fondsstyre



NØKKELTALL	Samlet fond	Renteinntekter	Obligasjonskjøp	Nyplassering bankinnskudd	Nyplasseringsrente obligasjoner	Gjennomsnittrente i alt
	Mill. kr.	Mill. kr.	Mill. kr.	Mill. kr.	Prosent	Prosent
1987	7 076	792	1 248	85	13,64	12,57
1988	7 987	913	948	50	13,11	12,88

Distrikt: Rogaland, Hordaland, Sogn og Fjordane.  
Etter kongeleg resolusjon av 16. mai 1986 og 13. mai 1988 har styret følgende sammansetjing:

Til 15. mai 1990:

1. Direktør Kåre Framholt, Bergen, leiar, varamedlem: Lærer Laila Steindal, Florø.
2. Sjefflygeleiar Arne Helvik, Sola, varamedlem: Karin Janson, Sauda.

Til 15. mai 1992:

3. Kantinestyrar Ragnhild Holsen, Bergen, nestleiar, varamedlem: Arbeidar Erling Fossen, Høyanger.
4. Bonde Astrid Dirdal Hegrestad, Hellvik, varamedlem: Husmor Kanutte Alsaker, Nordfjordeid.
5. Apotekar Karen Helene Bjørge, Bergen, varamedlem: Sjeffsjukeleiar Paula Pedersen, Bergen.

Sekretariat 3. fondsstyre:

Adresse: Norges Banks avdeling, Bradbenken 1, Postboks 699, 5001 Bergen  
Leiar for sekretariatet: Fullmektig Kjell Mjåtvedt.

## ÅRSMELDING FRÅ 3. FONDSSTYRE

I 1988 vart det halde 4 styremøte, tre i Bergen og eit i Florø.

I samband med møtet i Florø, vart det arrangert kontaktmøte med bankane og kommunen. Det vart også synfaring til oljebasen og bustadområda i Florø.

Endring i aktivaposter	Mill. kroner	
	1988	1987
Stats- og statsbankobl.	268,1	640,1
Andre ihendehavarobl.	99,2	77,8
Statssertifikatar	426,8	–
Innskott i bankar	49,6	85,2
Opptente, ikkje forfalne renteinntekter m.v.	67,8	- 13,3
	911,5	789,8



Tabell 1. 3. fondsstyres sjø deltaking i verksemda på den norske ihendehavarobligasjonsmarknaden i 1988. Pålydande beløp.

Låntakarar	Overteke av årets brutto-emisjonar Mill. kr.	Obligasjonskjøp gjeldande lån teke opp i tidi-år Mill. kr.	Overteke i alt Mill. kr.	Uttrekningar og sal Mill. kr.	Overteke netto Mill. kr.
Staten	55,7	447,4	503,1	315,2	187,9
Statsbankar	228,0	10,7	238,7	167,4	71,3
Staten og statsbankar	283,7	458,1	741,8	482,6	259,2
Industri m.v.	—	—	—	12,1	-12,1
Kraftverk og el. formål	54,5	—	54,5	11,8	42,7
Kommunar og fylke	4,0	—	4,0	1,9	2,1
Realkredittforeningar	81,6	34,9	116,5	28,4	88,1
Skipsfinansieringsinstitutt	—	—	—	7,0	-7,0
Andre kredittaksjeselskap	21,0	10,0	31,1	45,4	-14,3
Andre låntakarar (§ 150b)	161,1	45,0	206,1	106,6	99,5
I alt	444,8	503,1	947,9	589,2	358,7

3. fondsstyre forvalta pr. 31. desember 1988 to-  
talt 7 987 mill. kroner mot 7 076 mill. kroner året før.  
Dette er ein auke på 911 mill. kroner. (790 mill.  
kroner i 1987). Auken utgjer eiga renteinntekt med  
frådrag av driftsutgifter.

Tabell 1 syner kjøp av obligasjonar innan stats-  
og statsbanksektoren i 1988 for til saman pålydan-  
de 741,8 mill. kroner (1 066,3). Beløpet fordeler seg  
med 74,3 mill. kroner i Den norske Industribank,  
164,4 mill. kroner i Norges Kommunalbank og  
503,1 mill. kroner i innanlandske statslån. Auken i  
beholdninga, etter frådrag av uttrekne obligasjonar,  
var pålydande 259,2 mill. kroner (638,7). Pålydan-  
de 93,9 mill. kroner vart kjøpt i andrehandsmarkna-  
den. Innan gruppe Andre låntakarar vart det kjøpt  
obligasjonar for i alt pålydande 206,1 mill. kroner  
(182,2), av dette 64,1 mill. kroner i andrehandsmar-  
knaden. Behaldningsauken utgjorde etter frådrag  
av uttrekningar og sal pålydande 99,5 mill. kroner  
(79,6), som er nær opp til 3. fondsstyres nøkkelan-  
del av kvoten for kjøp av paragraf 15-obligasjonar

etter plasseringsavtalen for 1988 med Finansdepar-  
tementet.

Av statssertifikat har 3. fondsstyre som mellom-  
bels plassering, nyteikna og kjøpt av løpande seriar  
pålydande 669 mill. kroner, og selt eller fått innløyst  
i alt pålydande 243 mill. kroner. Ved årets slutt var  
beholdninga av statssertifikat pålydande 426 mill.  
kroner.

Av prosjektlån med tilknytning til 3. fondsstyres  
distrikt vart det i 1988 lagt ut og kjøpt obligasjonar i  
fyljande lån:

14,70 pst. Lyse Kraft 1988, 140 mill. kroner som  
skal brukes til innløysing av tidlegare oppteikne lån  
og til investeringer i kraftanlegg.

14,65 pst. Lyse Kraft 1988, 110 mill. kroner. Lå-  
net skal nyttast til innløysing av sertifikatlån.

14,65 pst. Sira Kvina Kraftselskap 1988, 140 mill.  
kroner, skal nyttast til delvis finansiering av 6. byg-  
getrinn, som omfatter nytt aggregat på 320 MW i  
Tonstad Kraftverk og 50 MW i Åna-Sira Kraftverk.

Tabell 2. Oversikt over 3. fondsstyres bankinnskot pr. 31.12.1988.

Fylke	Folketal- prosent pr. 1.1.1986	Totale innskot pr. 31.12.1988		Sparebankar		Forretnings- bankar		Endring i 1988	
		1 000 kr.	I pst.	1 000 kr.	I pst.	1 000 kr.	I pst.	1 000 kr.	I pst.
Rogaland	39,0	217 000	36,4	133 000	32,7	84 000	44,5	+ 95 600	+192,9
Hordaland	48,2	220 000	36,9	151 000	37,1	69 000	36,5	- 39 200	- 79,1
Sogn og Fjordane	12,8	159 000	26,7	123 000	30,2	36 000	19,0	- 6 850	- 13,8
I alt	100,0	596 000	100,0	407 000	100,0	189 000	100,0	+ 49 550	100,0



13,20 pst. *Haugesund Energiverk 1988*, 85 mill. kroner, som skal nyttast til investeringer i fordelingsnettet i Haugesund. Ellers skal lånet nyttast til å refinansiere obligasjonslån og et gjeldsbrevlån.

13,35 pst. *Bergenshalvøens Kommunale Kraftselskap 1988*, 150 mill. kroner. Føremålet med lånet er ombygging og fornyelse av Dale Kraftverk samt utbygging av kraftverk og overføringsanlegg.

13,75 pst. *L/L Sunnhordaland Kraftlag 1988*, 96 mill. kroner skal nyttast til refinansiering av sertifikatlån og delvis finansiering av overtakelse av Kvandalsvassdraget, samt investeringer i overføringsanlegg.

13,50 pst. *Bergen Kommune 1988*, 75 mill. kroner. Lånet er delvis refinansiering av Bergen Kommunes bykasses investeringsprogram for 1986.

I samband med tidlegare fatta stortingsvedtak hadde 3. fondsstyre også i 1988 høve til å plassere inntil 12 pst. av fondstilveksten som innskot i spare- og forretningsbankar. Vilkåra for plassering i bankar går fram av Hovedstyrets årsmelding. Som vist i tabell 2 auka behaldninga av bankinnskot med 49,55 mill. kroner (85,2) som utgjer ca. 6 pst. av fondstilveksten. På grunn av den usikre rentesituasjonen i slutten av året fekk ein ikkje plassert den tilmålte sum som innskot i bankar.

Pr. 31. desember 1988 hadde 3. fondsstyre innestående 596 mill. kroner fordelt på 104 bankar, med 407 mill. kroner (270,6) i sparebankar og 189 mill. kroner (275,85) i forretningsbankar. Rentesaftane har i dette året lege mellom 14,50–12,60 pst. p.a.

### FOLKETRYGDFONDET, 3. FONDSSTYRE

Bergen, 31. desember 1988  
9. februar 1989

*Kåre Framholt*

*Ragnhild Holsen    Arne Helvik    Karen Helene Bjørge    Astrid Dirdal Hegrestad*



# Folketrygdfondet 1988 – 4. fondsstyre



<b>NØKKELTALL</b>	Samlet fond	Renteinntekter	Obligasjonskjøp	Nyplassering bankinnskudd	Nyplasseringsrente obligasjoner	Gjennomsnittrente i alt
	Mill. kr.	Mill. kr.	Mill. kr.	Mill. kr.	Prosent	Prosent
1987	5 553	625	1 039	68	13,54	12,65
1988	6 274	722	731	73	13,25	12,98

Distrikt: Møre og Romsdal, Sør-Trøndelag og Nord-Trøndelag.

Etter kongelig resolusjon av 16. mai 1986 og 13. mai 1988 har styret følgende sammensetning: Inntil videre, men ikke ut over 1992:

1. Bonde Rasmus R. Aarflot, Volda, (leder),  
varamedlem: Husmor Betzy Mork, Kvernes.
2. Avdelingsleder Egil Lutdal, Levanger,  
varamedlem: Ordfører Gunnar Solum, Namsos.
3. Lektor Inger Lise Nyberg, Bjugn,  
varamedlem: Bokholder Marit Podsada, Trondheim.

Inntil 15. mai 1990:

4. Pensjonist Oskar Edøy, Sunndalsøra, (nestleder),  
varamedlem: Adm.sjef Arne Garnes, Trondheim.
5. Kultursjef Anne-Kathrine Parow, Trondheim,  
varamedlem: Sosialkurator Sigrun Liset Hagen, Molde.

Sekretariat 4. fondsstyre:

Adresse: Norges Banks avdeling, Kongens gt. 1, Postboks 564, 7001 Trondheim

Leder for sekretariatet: Førstefullmektig Kirsten Hegstad

## 4. FONDSSTYRES ÅRSBERETNING

I 1988 har det vært holdt 4 styremøter. Som vanlig ble et av møtene lagt til dikstriktet, denne gang Vikna kommune i Nord-Trøndelag. Vi hadde der møte med den stedlige bank, ordfører, rådmann og tiltakssjef. Styret finner det meget interessant å få en orientering om sysselsetting og næringer, samt

Endring i aktivaposter	Mill. kroner	
	1988	1987
Stats- og statsbankobl.	191,5	517,7
Andre ihendehaverobl.	72,1	57,3
Statssertifikater	331,2	0,0
Innskudd i banker	73,3	68,1
Opptjente, ikke forfalne renteinntekter m.v.	52,9	- 19,5
	721,0	623,6



**Tabell 1. 4. fondsstyres deltakelse i årets virksomhet på det norske ihendehaverobligasjonsmarked. Pålydende beløp.**

Låntakere	Overtatt av årets brutto emisjoner Mill. kr.	Kjøp vedrørende lån opptatt tidl. år Mill. kr.	Overtatt i alt Mill. kr.	Uttrekninger og salg Mill. kr.	Overtatt netto Mill. kr.
Staten	—	372,1	372,1	275,4	96,7
Statsbanker	163,0	18,2	181,2	92,7	88,5
Staten og statsbanker	163,0	390,3	553,3	368,1	185,2
Industri m.v.	5,0	3,0	8,0	7,3	0,7
Kraftverk og el.formål	14,5	2,0	16,5	17,0	-0,5
Kommuner og fylker	26,0	5,0	31,0	5,5	25,5
Kredittforeninger	47,2	24,6	71,8	22,1	49,7
Skipsfinansinstitutter	—	—	—	7,1	-7,1
Øvrige kredittaksjeselskaper	21,5	28,4	49,9	45,1	4,8
Andre låntakere	114,2	63,0	177,2	104,1	73,1
I alt	277,2	453,3	730,5	472,2	258,3

framtidige planer i de enkelte kommuner. Med dette kan styret skaffe seg bakgrunnsstoff for vurderinger når fondets midler skal plasseres i obligasjoner og bankinnskudd.

4. fondsstyres forvaltningsmasse økte med 721 mill. kroner i 1988 (623,6 mill. kroner i 1987) til 6 273,9 mill. kroner. Økningen representerer i sin helhet renteinntekter eksklusive driftsutgifter.

Som det fremgår av tabell 1 har 4. fondsstyre kjøpt stats- og statsbankobligasjoner for brutto pålydende 553,3 mill. kroner (907,3) fordelt med 372,1 mill. kroner i statslån og 181,2 mill. kroner i industri- og kommunalbankobligasjoner. Med unntak av 14,1 mill. kroner har 4. fondsstyre i hele 1988 kjøpt statsobligasjoner gjennom Norges Bank.

Pr. utgangen av 1988 var 4. fondsstyres beholdning av statssertifikater 330 mill. kroner (0). Opprinnelig var plassering i statssertifikater ment som et kortsiktig alternativ i påvente av mere langsiktige tilbud. Mangelen på nye statsobligasjonslån og begrensninger på kjøp av disse i annenhåndsmarkedet, samt pålagte rammebetingelser for kjøp av §-15-obligasjoner har gjort at plassering i statssertifikater har vært eneste alternativ. Det arbeides nå

med alternative, kortsiktige plasseringer i markedet. I den forbindelse vises til Hovedstyrets beretning.

Innen gruppen andre ihendehaverobligasjoner har 4. fondsstyre kjøpt pål. 177,2 mill. kroner (131,9) hvorav 67 mill. kroner er kjøpt i annenhåndsmarkedet. Fordelingen av undergrupper fremgår av tabell 1. Etter uttrekning og salg på til sammen 104,1 mill. kroner utgjør beholdningsøkningen pål. 73,1 mill. kroner, som er tilnærmet lik 4. fondsstyres nøkkelandel av den tillatte kvote for kjøp av §-15-obligasjoner.

4. fondsstyre har så langt mulig deltatt i garanti-konsortium og kjøp av obligasjoner i lån tilknyttet 4. fondstistrikt. Det er prosjektlån tilknyttet kraftverk- og kommunalsektoren:

2 lån til Trondheim Kommune på henholdsvis 100 og 160 mill. kroner. Begge har til formål å skaffe midler til Trondheim Elektrisitetsverks investeringer i kraftverkprosjektet Nedre Nea.

Svorka Energiverk på 25 mill. kroner til kjøp og opprustning av Valsøyfjord Kraftstasjon, opprustning av Svorka Kraftstasjon, samt diverse nettinvesteringer.

**Tabell 2. Fylkesvis fordeling av bankinnskudd i Spare- og Forretningsbanker pr. 31.12.88.**

Fylke	Folketall- prosent pr. 1.1.1986	Totale innskudd pr. 31.12.1988		Sparebanker		Forretnings- banker		Endring i 1988	
		1 000 kr.	I pst.	1 000 kr.	I pst.	1 000 kr.	I pst.	1 000 kr.	I pst.
Møre og Romsdal	38,8	221 700	42,6	141 750	38,3	79 950	53,0	57 250	78,1
Sør-Trøndelag	40,4	179 250	34,4	139 850	37,8	39 400	26,1	8 600	11,7
Nord-Trøndelag	20,8	119 950	23,0	88 450	23,9	31 500	20,9	7 450	10,2
I alt	100,0	520 900	100,0	370 050	100,0	150 850	100,0	73 300	100,0



Ålesund og Sula Energiverk på 25 mill. kroner til delfinansiering av et sjøvannbasert fjernvarmeanlegg under bygging i Ålesund.

Tafjord Kraftselskap på 50 mill. kroner til delfinansiering av kraftselskapets investeringer i 1988.

Nord-Trøndelag Fylkeskommune på 50 mill. kroner til finansiering av Ormsetfoss Kraftverk.

Vi har foretatt kjøp i annenhåndsmarkedet av tidligere opptatte lån i Kraftverkene i Orkla, Trondheim kommune og Nord-Trøndelag Fylke.

I henhold til tidligere fattet stortingsvedtak har 4. fondsstyre inntil videre anledning til å plassere inntil 12 prosent av fondstilveksten i bankinnskudd. Som vist i tabell 2 økte beholdningen av innskudd i for-

retnings- og sparebanker med 73,3 mill. kroner (68,1) som utgjør 11,0 prosent av tilveksten.

Renten på våre 12 måneders innskudd i bank tilsvarer markedsrenten ved plasseringstidspunktet. Interessen for våre tilbud har vært noe variabel, alt etter rentesatsen, som for vår del har ligget mellom 12,60 og 13,60 prosent i 1988.

Pr. 31. desember 1988 hadde 4. fondsstyre innestående 520,9 mill. kroner fordelt på 92 bankkontorer. Fordelingen mellom de 2 bankgruppene og den fylkesvise fordelingen går fram av tabell 2.

Vi viser forøvrig til Hovedstyrets beretning og til oppgaven over verdipapirbeholdningen og bankinnskudd pr. 31.12.88.

#### FOLKETRYGDFONDET, 4. FONDSSTYRE

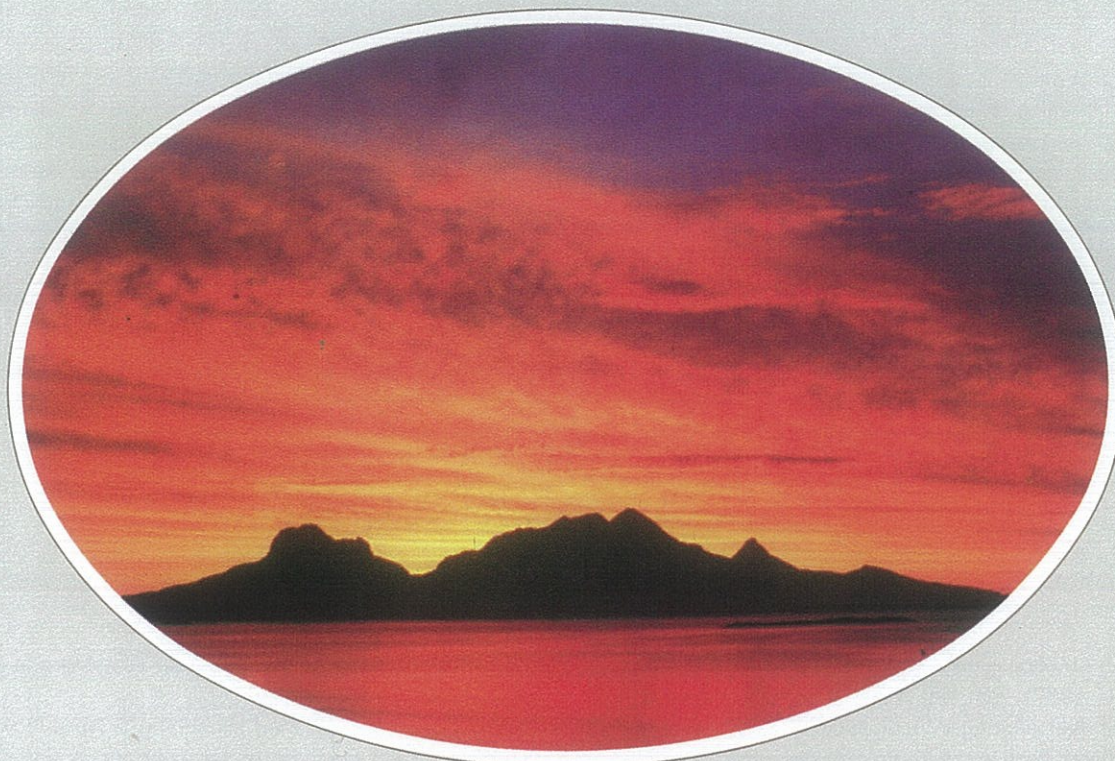
Trondheim, 31. desember 1988  
14. februar 1989

*Rasmus R. Aarflot*

*Anne-Kathrine Parow   Inger Lise Nyberg   Arne Garnes   Sigrun Liset Hagen*



# Folketrygdfondet 1988 – 5. fondsstyre



NØKKELTALL	Samlet fond	Renteinntekter	Obligasjonskjøp	Nyplassering bankinnskudd	Nyplasseringsrente obligasjoner	Gjennomsnittrente i alt
	Mill. kr.	Mill. kr.	Mill. kr.	Mill. kr.	Prosent	Prosent
1987	4 513	511	734	145	13,62	12,76
1988	5 104	592	515	155	13,28	13,10

Distrikt: Nordland, Troms og Finnmark.  
Ifølge kgl.res. av 16. mai 1986 og 13. mai 1988 har styret følgende sammensetning:

Inntil 15. mai 1990:

- Ingeniør Torbjørn S. Nordgård, Vadsø, leder, varamedlem: Formannskapssekretær Lilla Bäckmann, Kautokeino.
- Depotleder Ellinor Bruun, Bodø, varamedlem: Kateket Heid Fylling, Rognan.

Inntil videre, dog ikke utover 15. mai 1992:

- Adjunkt Bjørg Fjell Egelandssdal, Mosjøen, nestleder, varamedlem: Journalist Hermann K. Sørensen,<sup>1)</sup> Tromsø, varamedlem: Politisk sekretær Svein Bjørn Aasnes<sup>2)</sup>, Tromsø.
- Førstekonsulent Kari Vik Mariussen, Svolvær, varamedlem: Kontorfullmektig Johanne Gaup, Kautokeino.
- Distriktssekretær Asmund Hansen, Tromsdalen, varamedlem: Pensjonist Håkon Rennemo, Mo.

<sup>1)</sup> Død 16/11 1988.

<sup>2)</sup> Innvalgt etter Hermann K. Sørensen

Sekretariat 5. fondsstyre:  
Norges Banks avdeling, Bankgt. 9–11, postboks 475, 9001 Tromsø  
Leder for sekretariatet: Fullmektig Erland Rotvold jr.

## 5. FONDSSTYRES ÅRSBERETNING

Det har vært holdt 4 styremøter i 1988. Alle styremøtene ble holdt i Tromsø. I forbindelse med det siste møtet ble det også arrangert et orienteringsmøte med representanter fra 2 av byens banker.

5. fondsstyre forvaltet pr. 31. desember 1988 5 104,0 mill. kroner mot 4 512,7 mill. kroner året før.

Endring i aktivaposter	Mill. kroner	
	1988	1987
Stats- og statsbankobl.	148,6	334,4
Andre ihendehaverobl.	56,1	43,8
Statssertifikater	195,4	23,0
Innskudd i banker	155,0	145,0
Opptjente, ikke forfalne renteinntekter m.v.	36,2	- 35,6
	591,3	510,6



**Tabell 1. 5. fondsstyres deltakelse i årets virksomhet på det norske ihendehaverobligasjonsmarked. Pålydende beløp.**

Låntakere	Overtatt av årets brutto emisjoner Mill. kr.	Obligasjonskjøp vedrørende lån opptatt tidl. år Mill. kr.	Overtatt i alt Mill. kr.	Uttrekninger og salg Mill. kr.	Overtatt netto Mill. kr.
Staten	—	257,8	257,8	208,6	49,2
Statsbanker	128,0	6,0	134,0	39,0	95,0
Staten og statsbanker	128,0	263,8	391,8	247,6	144,2
Industri m.v.	4,0	—	4,0	3,1	0,9
Kraftverk og el.formål	5,0	3,7	8,7	12,0	-3,3
Kommuner og fylker	—	—	—	4,1	-4,1
Realkredittforeninger	40,1	25,8	65,9	15,3	50,6
Skipsfinansieringsinstitutter	—	—	—	3,7	-3,7
Øvrige kredittaksjeselskaper	19,9	24,2	44,1	28,5	15,6
Andre låntakere	69,0	53,7	122,7	66,7	56,0
I alt	197,0	317,5	514,5	314,3	200,2

Dette er en økning på 591,3 mill. kroner (510,6 mill. kroner i 1987) som det fremgår av etterfølgende oversikt over endringer i aktivaposter. Økningen representerer bare egne renteinntekter med fradrag av driftsutgifter.

Tabell 1 viser 5. fondsstyres kjøp i 1988 som totalt for alle typer obligasjoner beløp seg til brutto pålydende 514,5 mill. kroner (733,5 mill. kroner i 1987) og netto etter fradrag av uttrekninger og salg, pålydende 202,2 mill. kroner (385,7).

Av fondsstyrets plasseringer i statsbankobligasjoner i 1988 gjelder 92,2 mill. kroner kommunalbanklån og 41,8 mill. kroner industribanklån.

I gruppen andre låntakere ble det i 1988 kjøpt tilsammen pålydende 122,7 mill. kroner (98,8) hvorav 78,2 mill. kroner er kjøpt i annenhåndsmarkedet. Fordelingen av kjøpene på undergrupper fremgår av tabell 1.

5. fondsstyre har også i 1988 lagt vekt på at fondsstyrets midler skal disponeres slik at de kommer Nord-Norge til gode. På denne bakgrunn har man søkt å prioritere plassering av midler i partial-

obligasjonslån som har direkte tilknytning til landsdelen.

Av prosjektlån med tilknytning til Nord-Norge ble det i 1988 kun lagt ut obligasjoner innenfor kraftverkssektoren. Fondsstyret deltok i følgende prosjektlån:

*Vesterålens Kraftlag*, 33 mill. kroner, sluttfinansiering av Strielva Kraftstasjon og rehabilitering av Vangpollen Kraftstasjon.

Fondsstyrets bidrag til finansiering av den kommunale sektor og av industri- og næringsvirksomhet i landsdelen, er skjedd gjennom kjøp av kommunalbank- og industribankobligasjoner (nevnt ovenfor), og av obligasjoner utstedt av kredittforetak. Fondsstyret har her prioritert kjøp i kredittforeninger og kredittaksjeselskaper som driver aktiv utlånsvirksomhet i Nord-Norge. Av institusjoner innenfor denne gruppen kan nevnes A/S Sparebankkreditt, Bolig- og Næringskreditt, Hypotekforeningen for Næringslivet og Den Norske Hypotekforening.

**Tabell 2. Oversikt over 5. fondsstyres bankinnskudd.**

Fylke	Folketallprosent pr. 1.1.1986	Totale innskudd pr. 31.12.1988		Sparebanker		Forretningsbanker		Endring i 1988	
		1 000 kr.	l pst.	1 000 kr.	l pst.	1 000 kr.	l pst.	1 000 kr.	l pst.
Nordland	52,1	378 950	43,9	188 850	39,0	190 100	50,2	68 000	43,9
Troms	31,6	268 500	31,1	158 850	32,8	109 650	29,0	50 000	32,3
Finnmark	16,0	215 150	25,0	136 250	28,2	78 900	20,8	37 000	23,8
I alt	100,0	862 600	100,0	483 950	100,0	378 650	100,0	155 000	100,0



I henhold til Stortingets vedtak hadde 5. fondsstyre adgang til å plassere inntil 29 pst. av fondstilveksten som innskudd i spare- og forretningsbanker.

5. fondsstyre har også i 1988 benyttet seg av adgangen til å tilføre landsdelen ny kapital i form av slike innskudd.

Av fondstilveksten plasserte fondsstyret 155 mill. kroner som 12 måneders innskudd i spare- og forretningsbanker. I sparebanker ble det plassert 79,75 mill. kroner og i forretningsbanker 75,25 mill. kroner. Renten på innskuddene varierte fra 14,50 pst. til 12,88 pst. p.a. avhengig av plasseringstidspunktet.

Plassering av innskudd i banker i 1988 ble foretatt etter fondsstyrets beste skjønne og nøye vurde-

ring. I hovedsak har fondsstyret fulgt de retningslinjer som ble benyttet i forbindelse med innskudd i banker i de senere år.

I løpet av året ble 21,5 mill. kroner omplassert i andre banker i fondsdistriktet. Beløpet utgjorde i sin helhet innskudd som bankene selv ikke ønsket fornyet. Av totale, løpende innskudd pr. 1.1.-88 utgjorde de oppsagte beløp kun 3 pst. Dette forhold, og på bakgrunn av de signaler styret for øvrig har mottatt fra bankene, viser klart at bankene i Nord-Norge har et stort behov for innskuddsmidler av den type som fondet kan tilby.

For øvrig vises til Hovedstyrets beretning og til oppgaver over verdipapirbeholdninger og bankinnskudd pr. 31. desember 1988.

### FOLKETRYGDFONDET, 5. FONDSSTYRE

Tromsø, 31. desember 1988

10. februar 1988

*Torbjørn S. Nordgård*

*Björg Fjell Egelandstal*

*Ellinor Bruun*

*Kari Vik Mariussen*

*Asmund Hansen*



## Regler om administrasjon av folketrygdfondet og om forvaltning av midlene, revisjon m.v.

Fastsatt av Stortinget 30. juni 1967 i medhold av § 16-7 i lov om folketrygd av 17. juni 1966

### § 1.

De midler som blir overført til folketrygdfondet i medhold av § 16-6 i lov om folketrygd, skal forvaltes av fem distriktsfondsstyrene.

Første fondsstyret skal ha sete i Oslo og skal ha som distrikt fylkene Østfold, Akershus, Oslo, Hedmark og Oppland. Annen fondsstyret skal ha sete i Skien og skal ha som distrikt fylkene Buskerud, Vestfold, Telemark, Aust-Agder og Vest-Agder. Tredje fondsstyret skal ha sete i Bergen og skal ha som distrikt fylkene Rogaland, Hordaland og Sogn og Fjordane. Fjerde fondsstyret skal ha sete i Trondheim og skal ha som distrikt fylkene Møre og Romsdal, Sør-Trøndelag og Nord-Trøndelag. Femte fondsstyret skal ha sete i Tromsø og skal ha som distrikt fylkene Nordland, Troms og Finnmark.

### § 2.

Midler som tilføres folketrygdfondet skal fordeles mellom de fem fondsstyrene i forhold til folketallet i de distrikter fondsstyrene omfatter. Fordelingen revideres hvert tiende år på grunnlag av Statistisk Sentralbyrås oppgaver over folketallet.

Hvert fondsstyret forvalter også rentene av de midler som vedkommende styre har til forvaltning.

Når det trenges midler fra folketrygdfondet til dekning av utgifter og administrasjon, skal det tilbakeføres et så stort beløp fra hvert fondsstyret som svarer til midlenes fordeling mellom fondsstyrene etter reglene i første ledd.

### § 3.

Hvert distriktsfondsstyret skal ha fem medlemmer som med personlige varamenn oppnevnes av Kongen for fire år om gangen. Ved første gangs oppnevning skal to av medlemmene oppnevnes for to år.

Kongen oppnevner formannen i hvert styre. Hvert styre velger nestformann blant sine medlemmer.

### § 4.

Det etableres et hovedstyret som skal være et koordinerende og rådgivende organ for distriktsfondsstyrenes virksomhet. Hovedstyret skal bestå av formennene i de fem distriktsfondsstyrene, to medlemmer oppnevnt av Stortinget og to medlemmer oppnevnt av Kongen. Kongen utpeker formannen for Hovedstyret. Hovedstyret velger nestformannen blant sine medlemmer.

Hovedstyret skal ha sete i Oslo.

### § 5.

For distriktsfondsstyrene og Hovedstyret gjelder:

Medlemmer og varamenn oppnevnes med virkning inntil regnskapet er avsluttet for det fjerde år som er gått etter at oppnevningen ble foretatt.

Dersom medlemmer eller varamenn entlediges eller dør i løpet av den tid de er oppnevnt for, skal nytt medlem eller varamann oppnevnes for den gjestående tid.

Styremøte holdes når formannen eller et av styrets øvrige medlemmer krever det. Formannen sørger for innkalling til møtene med minst 8 dagers varsel.

Styret er beslutningsdyktig når minst halvparten av medlemmene eller deres varamenn er til stede - herunder formannen eller nestformannen.

Styremedlemmene og varamennene skal ha godtgjøring som fastsettes av vedkommende departement.

Under reise tilkommer de skyss- og kostgodtgjøring som bestemt for offentlige tjenestemenn.

### § 6.

Distriktsfondsstyrene kan med samtykke av vedkommende departement engasjere eller tilsette nødvendig sekretærhjelp.

Et felles sekretariat skal sørge for å forberede og forelegge de saker som skal behandles av Hovedstyret, og skal bistå distriktsfondsstyrene ved plasseringen av fondsmidlene.

Hvert fondsstyret dekker utgiftene til forvaltning av de midler det har rådighet over. Fellesutgifter ved forvaltningen dekkes av fondets midler med fordeling mellom fondsstyrene etter reglene i § 2, første ledd.

Kongen tilsetter direktør for det felles sekretariat. De øvrige tjenestemenn som finnes nødvendige tilsettes av Hovedstyret. Deres lønns- og arbeidsvilkår fastsettes av Hovedstyret med godkjenning av vedkommende departement.

Hovedstyret fastsetter nærmere instruks for direktøren og det felles sekretariat.

### § 7.

Fondsforvaltningen skal ta sikte på at folketrygdfondet skal bli til størst mulig nytte for folketrygden ved at midlene anbringes mot betryggende sikkerhet og med sikte på god avkastning og den nødvendige likviditet.

Distriktsfondsstyrene kan plassere fondsmidlene i norske ihendehaverobligasjoner, som lån til distriktenes utbyggingsfond, og etter nærmere bestemmelse av Stortinget som innskudd i forettings- og sparebanker. Økingen i bankinnskuddene skal imidlertid i det enkelte år ikke utgjøre mer enn 12 pst. av den samlede tilveksten i fondsstyrenes forvaltningsmasse.

Et fondsstyret kan ta opp kortsiktige lån dersom dette finnes hensiktsmessig.

### § 8.

Fondsstyrene skal sørge for at det ved utgangen av hvert kalenderår blir utarbeidet årsberetning og for at det blir satt opp regnskap og balanse i samsvar med grunnsetningene om ordentlig regnskapsføring og med forsiktig og god forretningsskikk. Årsregnskapet skal være underskrevet av styret og ferdig til revisjon senest innen utgangen av februar måned.

### § 9.

Revisjonen av regnskapene skal utføres av Riksrevisjonen.

Fondsstyrene skal snarest mulig og senest innen utgangen av april måned sende årsberetning og regnskap til Hovedstyret. Hovedstyret sender disse dokumenter og beretning om den samlede forvaltning til vedkommende departement som sender melding til Stortinget.

### § 10.

Alle som deltar i fondsforvaltningen i medhold av disse regler, har taushetsplikt om det de får vite i sin virksomhet, jfr. § 18-4 i lov om folketrygd.

### § 11.

Kongen kan gi nærmere regler om fondsforvaltningen og treffe nærmere bestemmelser til utfylling og gjennomføring av reglene.



VEDLEGG  
til årsberetningen  
Distriktsfondsstyrenes beholdning  
av ihendehaverobligasjoner,  
statssertifikater og gjeldsbrev.  
Innskudd i sparebanker og  
forretningsbanker.

# FOLKETRYGDFONDET 1988





VEDLEGG  
til årsberetningen

# FOLKETRYGDFONDET 1988

Beholdning av  
**Ihendehaverobligasjoner**  
**Statssertifikater**  
**Gjeldsbrev**  
**Bankinnskudd**  
pr. 31. desember 1988

---

INNHold	Side
Distriktsfondsstyrenes beholdning av ihendehaverobligasjoner, statssertifikater og gjeldsbrev	
Norske stat . . . . .	2
Norske statsbanker . . . . .	2
Industri m.v. . . . .	4
Kraftverk og elektrisitetsformål . . . . .	6
Kommuner og fylker . . . . .	11
Kredittforeninger og kredittaksjeselskaper . . . . .	13
Statssertifikater . . . . .	18
Gjeldsbrev . . . . .	18
Distriktsfondsstyrenes innskudd i sparebanker og forretningsbanker	
Fylkesoversikt . . . . .	19
1. fondsstyre . . . . .	20
2. fondsstyre . . . . .	21
3. fondsstyre . . . . .	22
4. fondsstyre . . . . .	23
5. fondsstyre . . . . .	24

---

## GRUPPE I – Norske stat og statsbanker

## Ihendehaverobligasjoner

Vnr.	Pst.	Lånets navn	År	Pålydende beløp i tusen kroner					Sum
				1. fondsstyre	2. fondsstyre	3. fondsstyre	4. fondsstyre	5. fondsstyre	
		<b>Norske stat</b>							
100228	4,000	Norsk statslån	1957/96	276					276
100229	4,500	»	1957/92	843					843
100231	5,000	»	1958/93	3.712					3.712
100234	5,000	»	1959/94	4.711					4.711
100237	5,000	»	1960/95	2.187					2.187
100240	5,000	»	1961/96	2.866			700		3.566
100241	5,000	»	1961/96 2	657					657
100244	5,000	»	1962/97	3.536	1.452	160	86	128	5.357
100245	5,000	»	1962/97 2			2.726			2.726
100251	5,000	»	1963/98	11.010	443	1.170	410	261	13.294
100259	5,000	»	1964/99	23.227	126	123	1.449	67	24.992
100264	5,000	»	1965/00	10.459			1.364		11.823
100265	5,000	»	1965/00 2	151					151
100275	5,000	»	1966/01	4.397	1.542				5.939
100276	5,000	»	1966/01 2	40					40
100279	5,000	»	1967/02	4.906	957				5.863
100284	5,000	»	1968/03	86.957	39.111	39.650	30.221	24.012	219.951
100287	5,000	»	1969/04	22.294	11.779	14.957	12.044	6.169	67.243
100288	5,000	»	1969/04 2	3.113	1.777	1.853	1.430	1.131	9.304
100295	6,000	»	1969/04	5.583	3.611	3.636	2.597	2.062	17.489
100296	6,000	»	1969/04 2	8.990	3.233	1.721	1.579	1.027	16.550
100301	6,000	»	1970/05	4.847	2.424	1.597	760	771	10.399
100303	6,000	»	1970/05 2	4.989	3.932	2.270	3.949	4.513	19.653
100310	6,000	»	1971/06	1.914					1.914
100316	6,000	»	1972/07	852					852
100378	8,000	»	1979/89	245.700	37.300	135.800		81.200	500.000
100379	7,875	»	1979/94		40.730		43.970		84.700
100389	10,000	»	1980/90	103.200	20.000	95.000	36.200	33.600	288.000
100414	11,000	»	1981/91			10.000			10.000
100418	12,000	»	1981/91			70.600			70.600
100420	13,000	»	1982/92 1	96.450	52.500	59.600	43.500	10.100	262.150
100425	13,250	»	1982/04 1	235.246	130.978	134.490	73.331	80.438	654.483
100426	13,000	»	1982/99 1		9.336			6.338	15.674
100429	12,750	»	1983/99 1	56.554	18.710	30.203	20.353	8.520	134.340
100430	13,000	»	1983/05 1	581.725	346.416	189.248	366.721	226.085	1.710.195
100433	12,500	»	1983/00	157.813	238.813	48.539	155.205	102.513	702.883
100435	12,500	»	1983/00 2	24.732	19.534	13.950	10.760		68.976
100438	12,500	»	1983/00 3	869.869	388.764	181.377	228.065	160.711	1.828.786
100440	12,250	»	1984/01 1	404.183	224.136	47.117	39.517	179.441	894.394
100441	12,000	»	1984/01 1	26.831	68.376	35.914	34.831		165.952
100442	12,000	»	1984/89				1.500	600	2.100
100443	12,000	»	1984/06	7.000					7.000
100444	12,000	»	1985/07	668.000	320.900	474.000	341.000	263.800	2.067.700
100446	12,700	»	1985/02	849.684	437.855	300.033	228.622	104.499	1.920.693
100448	13,100	»	1986/03	465.160	170.511	360.476	93.072	130.005	1.219.224
100450	13,100	»	1986/91 2	696.000	388.000	398.000	294.000	224.000	2.000.000
100451	13,100	»	1986/93	1.547.000	781.800	866.900	798.000	408.800	4.402.500
100453	12,800	»	1986/91			48.000			48.000
		<b>Pålydende beløp</b>		<b>7.247.864</b>	<b>3.785.046</b>	<b>3.569.110</b>	<b>2.865.236</b>	<b>2.060.786</b>	<b>19.507.842</b>
		<b>Bokført beløp</b>		<b>7.222.019</b>	<b>3.767.542</b>	<b>3.579.605</b>	<b>2.876.455</b>	<b>2.062.354</b>	<b>19.507.975</b>
		<b>Statsbanker</b>							
101420	10,000	Den Norske Industribank A.s	1980/94 1	17.225	8.490	8.430	6.770	5.105	46.020
101421	10,000	»	1980/93 3	39.000	21.200	21.600	16.400	12.900	111.100
101422	10,500	»	1981/89 1					333	333
101423	11,000	»	1981/94	2.700	3.301	3.150		2.985	12.136
101424	11,500	»	1981/89	3.960	4.886	1.900	1.340	2.200	14.286
101425	12,250	»	1981/96	23.134	11.278	6.320	37.933	1.285	79.950
101426	11,750	»	1981/89 1	565	2.504				3.069
101427	11,750	»	1981/89	5.310	1.010	310	290	1.080	8.000
101428	11,750	»	1981/89	587	328	309	201	935	2.360
101429	12,250	»	1981/96	25.770	8.916	8.458	6.947	5.365	55.456
101430	12,500	»	1982/90	770	4.780		1.140		6.690
101431	13,000	»	1982/95	29.028	17.853	17.981	7.842	4.193	76.897
101433	13,000	»	1982/96 2	23.331	19.923	25.476	11.122	8.209	88.061
101434	13,375	»	1983/96	8.440	7.200	4.840	3.660	2.810	26.950
101439	13,500	»	1984/99	9.432	4.965	8.743	4.365	3.071	30.576
101443	12,700	»	1985/02	36.510	22.513	18.072	13.824	10.818	101.737
101447	13,100	»	1986/06	89.000	47.000	48.000	37.000	29.000	250.000
101448	12,850	»	1986/06	14.000	13.600	13.700	10.100	7.600	59.000
101449	13,500	»	1986/01	87.400	54.200	54.300	33.200	22.400	251.500
101450	13,400	»	1987/08	34.800	19.400	19.900	14.700	11.200	100.000

GRUPPE I - Norske stat. og statsbanker

Innehaverobligasjoner

Vnr.	Pst.	Lånets navn	År	Pålydende beløp i tusen kroner					Sum
				1 fondsstyre	2 fondsstyre	3 fondsstyre	4 fondsstyre	5 fondsstyre	
101451	13.400	Den Norske Industribank A/s	1987/89	54.800	19.400	19.900	14.700	11.200	120.000
101452	13.150	"	1987/90	17.700	1.000	1.000	7.000	600	5.000
101453	12.600	"	1987/91	17.400	9.700	10.000	7.300	5.600	50.000
101455	13.350	"	1987/90	78.300	43.600	44.700	33.100	25.300	225.000
101456	13.250	"	1987/92	69.600	38.800	39.800	29.400	22.400	200.000
101457	13.200	"	1988/91	69.600	38.800	39.800	34.400	22.400	205.000
101458	12.650	"	1988/92	17.400	9.700	9.900	7.400	5.600	150.000
101459	12.300	"	1988/90	24.400	13.600	13.900	10.300	7.800	70.000
101812	10.000	Den Norske Stats Husbank	1979/89-1	280.800	152.800	155.200	118.400	92.800	800.000
101814	10.000	"	1980/93-1			43.100			43.100
102256	10.000	Norges Kommunalbank	1980/93-2	58.400	31.625	31.650	25.950	18.975	166.600
102262	12.250	"	1981/98-1		50.400	33.300			83.700
102265	12.250	"	1981/98-2	17.800	4.650	7.850	15.400	21.550	67.250
102299	12.250	"	1981/98-3	29.300	12.700	17.400	2.950	14.600	76.950
102301	13.000	"	1982/99-1	40.650	15.600	30.150	30.450	1.500	118.350
102303	13.000	"	1982/99-2	30.150	15.600	30.950	21.000	25.000	122.700
102304	13.000	"	1982/99-3	32.250	16.250	1.550	67.000	15.000	132.050
102305	12.500	"	1982/90-3	40.850	25.550		4.700	16.250	77.350
102306	13.250	"	1982/04-1	41.850	21.500	125.500	71.000	31.650	227.600
102311	12.500	"	1983/93-1	35.000	15.000		30.000	10.000	90.000
102314	12.000	"	1984/01-2	22.950	7.700	37.450	8.350	12.350	88.800
102316	12.700	"	1985/05	105.300	57.300	158.200	144.400	34.800	300.000
102319	12.700	"	1985/05-2	83.500	45.500	46.100	35.200	27.700	238.000
102323	13.100	"	1986/06-3	17.600	9.600	9.700	7.400	5.700	50.000
102327	13.100	"	1987/97	79.600	48.800	39.800	29.400	22.400	220.000
102328	12.400	"	1987/07	69.600	38.800	49.800	29.400	33.400	221.000
102331	12.300	"	1987/02	42.300	19.400	10.000	14.700	13.600	100.000
102338	12.300	"	1988/08	104.400	58.200	59.700	44.100	33.600	300.000
102339	12.300	"	1988/03-2	104.400	58.200	59.700	44.100	33.600	300.000
102340	12.450	"	1988/91-3	78.000	44.000	45.000	33.000	25.000	225.000
		Pålydende beløp		2.098.862	1.197.122	1.332.589	957.134	711.864	6.297.571
		Bokført beløp		2.097.790	1.196.634	1.331.776	956.346	711.536	6.294.082
		Gruppe I pålydende beløp		9.346.526	4.962.168	4.901.699	3.822.370	2.772.650	25.805.413
		Bokført beløp		9.319.809	4.964.176	4.911.381	3.832.801	2.773.890	25.802.057

## GRUPPE II – Industri m.v.

## Ihendehaverobligasjoner

Vnr.	Pst.	Lånets navn	År	Pålydende beløp i tusen kroner					Sum
				1 fondsstyre	2 fondsstyre	3 fondsstyre	4 fondsstyre	5 fondsstyre	
		<b>Industri m.v.</b>							
106616	7,500	Norsk Hydro A.s	1976/93		1.294				1.294
106621	12,750	"	1981/96		16.578		4.706		21.284
106626	13,750	"	1982/97	4.420	26.183				30.603
106629	13,750	"	1982/97 2	1.441	24.330		3.026		28.797
106913	5,000	A.s Norsk Jernverk	1964/89		2	6			8
106914	6,500	"	1973/90					148	148
106915	7,500	"	1974/91					522	522
106916	7,500	"	1975/92					751	751
106917	7,500	"	1976/93		856			1.328	2.184
107902	10,750	A.s Olvin	1980/97				700		700
108405	6,500	A.s Raufoss Ammunisjonsfabrikker	1973/91						113
108406	6,500	"	1974/92		1.288				1.288
108407	7,500	"	1975/93		337				337
108409	8,000	"	1978/91		382	177			559
108410	10,750	"	1980/97 1		215				215
108411	14,750	"	1984/04		12.000				12.000
109232	10,000	Selskapet for Industrivekstanlegg	1980/93	3.900	2.120	2.160	1.640	1.290	11.110
109405	6,500	A.s Sydvaranger	1973/90					153	153
109406	6,500	"	1974/91					367	367
109407	7,500	"	1975/92					481	481
109701	7,500	A.s Vaksdal M., I.C. Piene & Søn A.s	1975/92				196	271	467
109702	7,500	"	1976/93				147	117	264
109703	12,750	A.s Vaksdal Mølle	1981/98 1				5.126		5.126
109750	12,750	A.s Vinmonopolet	1981/98 1	3.140	307	11.566	1.232	27	16.272
109952	6,500	A.s Årdal og Sunndal Verk	1973/90			91	99		190
109954	7,500	"	1976/93			3.237			3.237
109956	7,500	"	1977/94			2.833			2.833
109957	13,875	"	1981/98	2.951		14.289			17.240
109959	13,750	"	1982/99	11.398		8.272	505		20.175
115301	8,500	Bußerud Industriselskap A.s	1979/96		243				243
115302	10,500	"	1980/97		400				400
128201	8,500	A.s Lofotbroene	1979/96					778	778
128202	10,500	"	1980/97					1.038	1.038
160409	7,500	A.s Akers Møk Verksted	1976/93			2.908			2.908
160605	6,500	A.s Alnor Aluminium Norway	1972/89			81			81
160606	6,500	"	1973/90			94			94
160693	11,500	I.s Aluminiumsprofiler	1981/98	2.477					2.477
161001	7,500	A.s Apothek Lab. for Specialpræp.	1975/93	1.625					1.625
161002	13,000	"	1981/98	556					556
163903	6,500	A.s Bergens Mekaniske Verksteder	1973/93			858			858
164301	7,500	A.s Bergens og Drægri Prod.-Lærdal	1976/93			1.078			1.078
164851	7,500	Bjølser Valsemølle A.s	1976/93	658					658
165054	7,500	Borregaard A.s	1975/93	889					889
165055	7,500	"	1975/92 2	484					484
165057	7,500	"	1976/93 2		830				830
165059	11,500	"	1981/98	5.119					5.119
168001	6,500	De Sammensluttede Bryggerier A.s	1972/89	4					4
168750	10,750	Det Norske Veritas	1980/97 1	1.300					1.300
168751	13,750	"	1982/99 1	3.095					3.095
169801	6,500	Dyno Industrier A.s	1973/90	90	172				262
169802	7,500	"	1976/93	1.044	285				1.329
169803	7,500	"	1977/94	630	708				1.338
169804	11,250	"	1981/91	908	928				1.836
170451	12,000	Electrolux Industrier A.s	1981/98	2.761					2.761
170601	7,500	A.s Elektrisk Bureau	1975/93	191	153				344
170602	8,500	"	1977/94	279		718			997
171051	14,875	Elektro Union A.s	1984/09	7.500	2.500	2.500			12.500
171303	10,750	Elkem A.s	1980/90 1	175	352	488			1.015
171401	6,500	Elkem-Spigerverket A.s	1972/90					236	236
171402	6,250	"	1973/91					313	313
171403	6,500	"	1973/90	160		273			433
171404	7,500	"	1974/91	71		90			161
171405	7,500	"	1974/92 2		769				769
171406	7,500	"	1975/93		608				608
171501	6,500	Elkem Aluminium A.s	1971/89		73				73
171502	6,500	"	1972/90		93				93
171503	6,500	"	1973/91		644				644
171802	10,750	W. C. Fabritius & Sønner A.s	1980/97	2.220					2.220
171891	12,750	Fellesdata A.s	1984/09 1	6.000					6.000
171901	7,500	Felleskjøpet	1975/92	500	235				735
171903	13,500	"	1982/99		1.580				1.580
171951	11,500	Felleskjøpet Rogaland Agder	1981/98			2.091			2.091
172101	6,500	Folldal Verk A.s	1974/91					500	500

## GRUPPE II - Industri m.v.

## Innehaverobligasjoner

Vnr.	Pst.	Lånets navn	År	Pålydende beløp i tusen kroner					Sum
				1. fondsstyre	2. fondsstyre	3. fondsstyre	4. fondsstyre	5. fondsstyre	
172307	7.500	A.s Follum-Fabriker	1975/92		361				361
172308	7.500	"	1976/93		512				512
172501	7.500	A.s Framnæs Mek. Verksted	1975/92		358				358
172825	11.500	B. Friels & Sønner A.s	1981/98			2.053			2.053
172841	12.250	Geophysical Company	1981/89	1.700					1.700
173902	6.500	Grong Gruber A.s	1971/89				130		130
174404	7.500	A.s Harslund	1976/93	678					678
174405	7.500	"	1977/94	2.055					2.055
174406	10.750	"	1980/97	7.400					7.400
174408	13.700	"	1985/15	20.000					20.000
175301	7.500	Alli Hedmark og Oppland Slakterier	1976/93	2.065					2.065
175302	13.000	"	1981/97	724					724
175721	6.500	A.s Helly-Hansen Renolit	1973/91	361					361
177102	8.500	A.s Ila og Lilleby Smelteverker	1977/94				1.850		1.850
177300	10.750	Jordan A.s	1980/97	1.487					1.487
177401	7.500	Kaldnes Mek. Verksted A.s	1976/93		526				526
177902	6.500	Kristiansands Mek. Verksted A.s	1974/91		245				245
178201	7.500	A.s Kvalsundbrua	1974/89					150	150
178801	5.750	Kværner Industrier A.s	1969/89	80					80
180201	7.500	Mathiesen-Eidsvold Værk	1975/92	297					297
180501	8.500	Chr. Michelsens Institutt	1978/95			1.000			1.000
180801	12.625	A.l. Mjøsbrua	1984/09	10.000					10.000
181121	7.500	A.s Moss Glasværk	1975/92	797					797
181203	7.500	Mustad Industrier A.s	1975/92	605					605
181204	12.000	"	1981/98	2.374					2.374
181251	10.500	Myrens Verksted A.s	1980/97	1.214					1.214
181351	6.500	Nobø Fabriker A.s	1973/90				223		223
181364	10.750	Nodest Industrier A.s	1980/97			1.178			1.178
181375	10.750	Nora Industrier A.s	1980/97	2.352					2.352
181404	11.000	A.s Norcem	1980/97		1.246			713	1.959
181405	12.750	"	1984/89		4.000		3.000		7.000
181406	15.125	"	1986/01		25.000		5.000		30.000
181407	14.500	Aker Norcem A.s	1987/02	10.000	10.000		5.000		25.000
181408	15.000	"	1988/03		5.000				5.000
181409	14.900	"	1988/03	10.000	10.000		5.000	4.000	29.000
181452	10.750	Sameiet Norconsults Hus Kjørbo	1980/95	2.547					2.547
181505	5.750	Nordenfjelske Treforedling A.s	1969/89				205		205
182055	12.000	Norema A.s	1981/98	1.028					1.028
182056	14.250	"	1982/97	3.640					3.640
182061	12.250	Norgas A.s	1976/93	439					439
182072	7.500	Norges Kooperative Landsforening	1974/92					400	400
182073	7.500	"	1976/93				1.700		1.700
182081	7.500	Norges Varemesse	1977/94	807					807
182091	8.500	Norges Automobilforbund	1978/95	598					598
182092	10.500	"	1979/96	442					442
182094	13.000	"	1981/98	434			1.807		2.241
182270	14.600	Norges Tekn.-Naturvit. Forskn. Råd	1988/18	5.000					5.000
182401	7.500	A.s Norlett	1976/93	1.770					1.770
183101	7.500	A.s Norsk Kabelfabrik	1977/94		709				709
183201	7.500	A.s Norsk Leca	1975/92	525				230	755
183802	8.500	Norsk Teknisk Porselens A.s	1979/96	998					998
184200	10.500	A.s Norske Esso	1980/90		1.529				1.529
185102	7.500	Norske Skogindustrier A.s	1976/93				1.223		1.223
185103	10.750	"	1980/97				7.223		7.223
185104	11.500	"	1981/98				8.602		8.602
185251	7.500	Norzink A.s	1977/94			2.055			2.055
185252	10.750	"	1980/97			1.264			1.264
185301	7.500	Nyegaard & Co. A.s	1976/93	300					300
185351	13.250	A.s Nygårdstangen	1983/08			5.000			5.000
185352	13.625	"	1984/09			3.000			3.000
185801	6.500	Orkla Grube-Aktiebolag	1974/91				542		542
185852	10.500	Orkla Industrier A.s	1980/97				1.586		1.586
185860	12.750	A.s Oslo Havnelager	1981/96	11.316					11.316
185870	13.000	Oslo Samvirkelag	1981/98	998					998
186604	6.500	M. Peterson & Søn A.s	1972/89	163					163
186605	6.250	"	1973/90	563					563
186606	7.500	"	1976/93	1.913					1.913
187503	7.500	Rafinor A.s & Co	1976/92			1.120			1.120
187504	7.500	"	1977/93			1.198			1.198
187701	14.700	Realia A.s	1982/99			3.860			3.860
187941	12.750	Resirkuleringsanlegget i Oslo	1984/98	15.000					15.000
187943	13.500	"	1986/06	13.510					13.510
187952	11.500	Rieber & Søn A.s	1981/98			2.584			2.584
188301	8.500	Stiftelsen Rogaland Studiesenter	1979/95			1.149			1.149

GRUPPE II – Industri m.v.

Ihndehaverobligasjoner

Vnr.	Pst.	Lånets navn	År	Pålydende beløp i tusen kroner					Sum
				1. fondsstyre	2. fondsstyre	3. fondsstyre	4. fondsstyre	5. fondsstyre	
188702	12,000	Saga Petrokjeri A.s & Co.	1977/94		831				831
188705	12,000	"	1979/96		1.329				1.329
188706	12,000	"	1980/97		1.114				1.114
188901	10,750	Samvirkegården A.s	1980/97					3.265	3.265
189001	6,500	Sande Paper Mill A.s	1974/92		326				326
190007	7,500	Saugbrugsforeningen	1976/93	1.001					1.001
191803	11,250	Standard Telefon og Kabelfabr. A.s	1981/91	1.730					1.730
192004	7,500	Stovn Staal A.s og A.s Rvly. Kr. Anl.	1975/92			788			788
194171	7,500	A.s Svelvik Papirfabrik	1975/92		347				347
194302	8,500	Tandbergs Radlofabrikk A.s	1974/92	448					448
194321	6,500	Thune Eureka A.s	1973/89		50				50
194323	7,500	"	1974/90		138				138
194324	7,500	"	1975/91		370				370
194353	6,500	Tinfos Jernv. A.s; Tinfos Papirfab.	1973/91		168				168
194354	6,500	"	1974/92		618				618
194355	11,500	Tinfos Jernverk A.s	1981/98		1872				1.872
195003	10,750	Tofte Cellulosefabrikk A.s & Co.	1980/97.1		3.258				3.258
195005	11,500	"	1981/98		9.138				9.138
195201	8,500	Travenol Laboratorier A.s	1977/94	2.115					2.115
195303	7,500	Treschow-Fritzøe	1976/93		802				802
195304	13,750	"	1983/00		1.563				1.563
195601	6,500	Troms Treforedling A.s	1972/89	10				100	110
195801	13,750	A.s Trønder Data	1981/06				4.580		4.580
196501	7,500	A.s Union (Union Co.)	1977/94.1		3.218				3.218
196502	8,500	"	1977/94		1.680				1.680
197001	7,500	A.s Veritas-huset	1976/93	305					305
198101	12,000	Viking Askim A.s	1972/89	210					210
198102	12,000	"	1974/91	364					364
198104	12,000	"	1981/98	2.367					2.367
198301	10,500	Volvo Norge A.s	1980/97	1.215					1.215
199502	10,750	Jonas Øglænd A.s	1980/97.1			3.190			3.190
		Pålydende beløp		227.634	167.872	88.541	59.967	16.792	560.806
		Bokført beløp		227.007	167.431	88.362	59.823	16.783	559.406
109408	7,500	<b>Kraftverk og elektrisitetsformål</b>	1976/93					2.785	2.785
109981	13,450	A.s Sydvaranger (Melkefoss Kraft.)	1988/18	5.000					5.000
110604	6,250	Nysøt-Steggje Kraft A.s	1973/91	727					727
110605	7,250	Akershus Fylke	1974/92	906					906
110607	7,500	"	1975/93	906					906
110608	7,500	"	1975/93.2	936					936
110609	7,500	"	1976/94	770					770
110610	7,500	"	1976/94.2	2.150					2.150
110611	7,500	"	1977/95.1	1.454					1.454
110613	13,875	"	1981/04	3.654					3.654
110614	14,000	"	1982/05	16.073					16.073
110615	14,000	"	1983/06	4.845					4.845
110618	13,750	Akershus Fylkeskommune	1987/12	10.000					10.000
110619	14,400	"	1987/12.2	5.000					5.000
110622	14,200	"	1988/08	3.000					3.000
110851	13,875	Arendal Komm. Elektrisitetsverk	1982/05		3.265				3.265
110852	13,375	"	1983/06		487				487
112809	7,500	Aust-Agder Kraftverk	1975/92		418				418
112810	7,500	"	1975/92.2		564				564
112811	7,500	"	1976/93		447				447
112812	13,875	"	1981/04		2.250				2.250
112813	13,500	"	1982/05.1		3.397				3.397
112814	14,500	"	1983/06		4.651				4.651
112815	13,375	"	1983/06		4.864				4.864
112816	14,500	"	1984/09		7.000				7.000
112817	14,550	"	1986/11		5.000				5.000
112818	13,600	"	1987/12		6.000				6.000
112819	14,900	"	1988/13		10.000				10.000
112951	14,000	Ballangen Kommunale El-verk	1986/16					3.000	3.000
113701	10,500	Bergen Lysverker	1980/97			3.731			3.731
113702	11,375	"	1981/98			3.584			3.584
113703	12,750	"	1981/98			4.966			4.966
113704	13,500	"	1982/98			3.635			3.635
113705	13,750	"	1983/00			3.325			3.325
113706	14,125	"	1983/00			3.467			3.467
113707	15,000	"	1984/09			5.000			5.000
113708	14,000	"	1984/09			3.000			3.000
113709	12,500	"	1984/09			4.000			4.000

GRUPPE II – Kraftverk og elektrisitetsformål

Utlendehaverobligasjoner

Vnr.	Pst.	Lånets navn	År	Pålydende beløp i tusen kroner					Sum
				1 fondsstyre	2 fondsstyre	3 fondsstyre	4 fondsstyre	5 fondsstyre	
113710	13,375	Bergen lysverker	1985/10			3.000			3.000
113712	14,150		1986/16			5.000			5.000
114010	6,500	Bergenshalvøens kom. kraftselskap	1969/90:2			175			175
114012	6,500		1972/89			190			190
114013	6,500		1973/91			708			708
114014	6,500		1973/91:5			208			208
114015	7,500		1974/92			439			439
114016	7,500		1974/92			1.064			1.064
114017	7,500		1974/92			901			901
114018	7,500		1975/93			1.304			1.304
114019	7,500		1975/93			1.278			1.278
114020	10,375		1980/97			12.050			12.050
114021	12,875		1981/98			10.465			10.465
114022	13,500		1982/05			7.199			7.199
114023	13,500		1982/05			2.916			2.916
114024	13,750		1983/06			3.779			3.779
114025	14,125		1983/06			5.764			5.764
114026	14,500		1984/07			10.773			10.773
114027	13,625		1984/07			8.326			8.326
114031	13,125		1985/08			20.000			20.000
114032	13,650		1986/09			25.000			25.000
114033	13,750		1987/12			20.000			20.000
114034	13,350		1988/13			10.000			10.000
115005	13,625	Buskerud Fylkeskommune	1985/10		3.000				3.000
115107	6,500	Buskerud Fylke	1970/90		142				142
115108	6,500		1973/90		251				251
115109	6,500		1974/91		106				106
115110	7,500		1974/91:2		147				147
115111	7,500		1975/92		571				571
115112	7,500		1975/92:2		526				526
115113	7,500		1976/94		801				801
115114	7,500		1977/95:1		385				385
115206	13,875	Buskerud Fylkeskommune	1981/04		8.770				8.770
116801	6,500	Driva Kraftverk	1969/89				350		350
116802	6,500		1970/90:1	210			300		510
116804	6,500		1971/91:1				580		580
116806	6,500		1971/92:3				250		250
116807	6,500		1971/90:4				140		140
116808	6,500		1972/92				801		801
116809	6,500		1972/92:2				1.695		1.695
116810	6,500		1973/94				740		740
116811	6,500		1973/94:2				630		630
117101	6,500	Elverum kommune	1971/91	290					290
117102	6,500		1972/89:1	90					90
117802	6,500	Finnmark Fylke	1973/93				258		258
117951	14,000	Finnmark Kraftforsyning	1982/05				7.792		7.792
117952	14,250		1983/06				5.851		5.851
117953	12,875		1984/09:1				6.000		6.000
117954	12,500		1984/09				3.000		3.000
117955	13,250		1985/10				11.200		11.200
117956	13,950		1986/11				10.000		10.000
117957	14,750		1987/12				13.000		13.000
1218051	13,500	Firdakraft/Tussa Kraft	1983/03			2.765	1.770		4.535
121402	13,200	Haugesund Energiverk	1988/11			3.000			3.000
121709	14,750	Haugesund Kommune	1985/08			29.689			29.689
122202	6,500	Hedmark Fylke	1973/90			61			61
122203	6,500		1974/91			142			142
122204	7,500		1975/92			117			117
122205	7,500		1975/92:2			347			347
122206	7,500		1976/93			325			325
122207	7,500		1976/93:2			1.939			1.939
122209	7,500		1977/94:2			1.370			1.370
122211	13,875	Hedmark Fylkeskommune	1981/04	8.837					8.837
122212	13,500		1982/99	2.927					2.927
122803	6,500	Helgeland Kraftlag A.I	1971/90				170		170
122804	6,500		1972/91				490		490
122805	6,500		1973/92				520		520
122807	6,500		1973/92:2				400		400
122808	12,875		1984/09				4.000		4.000
122809	12,750		1985/10				3.000		3.000
123801	14,750	Hørgå Kraftverk	1988/28		3.000				3.000
125901	10,500	Kraftverkene i Orkla	1980/97	6.583			17.344		23.927
125902	10,750		1980/98:1	4.325					4.325
125903	13,125		1981/04	4.004			9.397		13.401

## GRUPPE II – Kraftverk og elektrisitetsformål

Eiendomsforplikninger

Vnr.	Pst.	Lånets navn	År	Pålydende beløp i tusen kroner					Sum
				1 fondsstyre	2 fondsstyre	3 fondsstyre	4 fondsstyre	5 fondsstyre	
125904	13,875	Kraftverkene i Orkla	1981/04	5.505			14.410		19.915
125905	13,875	»	1981/04	4.645			10.110		14.755
125906	14,000	»	1981/04				12.940		12.940
125907	14,000	»	1982/05	3.715			13.115		16.830
125908	13,500	»	1982/05 2	2.770			15.270		18.040
125909	13,500	»	1982/06 3	2.820			8.690		11.510
125910	14,000	»	1982/06	2.910			6.625		9.535
125911	14,250	»	1983/08	10.925			23.730		34.655
125912	13,000	»	1983/08	3.950			7.895		11.855
125913	13,375	»	1983/08	4.000			10.000		14.000
125914	12,875	»	1984/09 1	4.000			13.500		17.500
125915	12,500	»	1984/10	6.000			16.000		22.000
126051	7,500	Kristiansand El.verk	1974/92		810				810
126052	13,500	»	1982/99		4.610				4.610
126053	13,000	»	1983/08 1		10.000				10.000
126054	12,625	»	1984/14		17.000				17.000
126055	12,625	»	1985/15		10.000				10.000
126056	14,650	»	1988/18		10.000				10.000
126151	15,125	Kristiansund El.verk	1984/09				2.000		2.000
126152	14,500	»	1984/09				7.000		7.000
126352	13,300	Kvam Kraftverk	1985/08			2.500			2.500
126401	7,500	A.s. Kvænangen Kraftverk	1975/92					190	190
126402	7,500	»	1976/93					209	209
126403	7,500	»	1976/93					1.480	1.480
128806	6,500	Lyse Kraft	1973/91			159			159
128807	7,500	»	1974/92			343			343
128808	7,500	»	1975/93			340			340
128809	13,875	»	1981/06			4.726			4.726
128810	13,750	»	1981/06				7.398		7.398
128812	14,000	»	1982/05				2.860		2.860
128814	13,875	»	1983/07			12.000			12.000
128815	14,250	»	1983/07			2.000			2.000
128816	15,125	»	1984/09			24.000			24.000
128817	14,700	»	1985/10			20.000			20.000
128818	14,100	»	1985/10			12.000			12.000
128820	14,300	»	1986/16			25.000			25.000
128821	14,000	»	1986/11			15.000			15.000
128822	14,200	»	1987/12			7.500			7.500
128823	14,650	»	1988/13			10.000			10.000
128824	14,700	»	1988/13			8.000			8.000
129201	12,500	Mesna Kraftselskap	1981/04 1	6.511					6.511
129202	13,500	»	1982/05	2.835					2.835
129204	12,750	»	1983/08 1	990					990
129251	13,875	Midt-Gudbrandsdal Elverk	1982/05	1.314					1.314
130951	10,500	Nord-Salten Kraftlag A.I	1980/97 1				1.600		1.600
130952	13,250	»	1981/04				9.278		9.278
130953	13,875	»	1982/05				9.560		9.560
130954	13,500	»	1983/08				5.925		5.925
131006	6,500	Nord-Trøndelag Fylke	1970/91				340		340
131008	7,500	»	1974/92				240		240
131009	7,500	»	1975/93				1.610		1.610
131010	7,500	»	1975/93 2				650		650
131011	7,500	»	1976/94				1.390		1.390
131012	14,000	Nord-Trøndelag Fylkeskommune	1982/05				12.562		12.562
131013	13,500	»	1982/99 2				11.436		11.436
131014	13,250	»	1983/06				4.262		4.262
131015	13,375	»	1983/08				5.000		5.000
131016	12,500	»	1984/14				3.000		3.000
131017	13,150	»	1985/10 1				3.000		3.000
131021	13,750	»	1988/13				5.000		5.000
131301	10,500	A.s. Nordkraft	1980/97				4.502		4.502
131302	10,750	»	1980/97 2				1.720		1.720
131303	13,150	»	1981/04				4.829		4.829
131304	13,875	»	1981/04 2				3.555		3.555
131305	13,750	»	1981/04				890		890
131306	13,875	»	1982/05				19.085		19.085
131309	13,750	»	1983/08				15.860		15.860
131310	12,875	»	1983/08				7.925		7.925
131311	13,000	»	1985/95				5.000		5.000
131462	14,500	A.s. Nordlandskraft	1986/16				10.000		10.000
131463	15,100	»	1987/16				10.000		10.000
131464	14,500	»	1987/16				5.000		5.000
132205	6,500	Oppland fylke	1971/91	420					420
132207	6,500	»	1972/89	27					27

GRUPPE II – Kraftverk og elektrisitetformål

tilhørende obligasjoner

Pålydende beløp i tusen kroner

Vnr.	Pst. nr.	Lanetsnavn	År	Pålydende beløp i tusen kroner					Sum
				1	2	3	4	5	
132209	7.500	Oppland Fylke	1976/93	187					187
132210	14.000	Oppland Fylkes Everk	1981/06	3354					3354
132211	13.500	Oppland Fylkeskommune	1982/05	2357					2357
132212	12.875	Oppland Fylke	1983/06.1	14383					14383
132213	12.625		1985/00	7839					7839
132815	6.500	Kraftlaget Opplandskraft	1970/90.3	436					436
132817	6.500		1971/89.2	170					170
133340	7.500	Oslo Kommune	1974/91	570		310			880
133346	7.500		1976/94	1910					1910
133363	12.750		1984/01	12095					12095
133378	13.550		1987/07	8000					8000
133382	13.600		1988/08	20000					20000
134101	13.500	Øtraverkene	1982/07		9299	9791			19090
134102	12.625		1984/09.1		20000				20000
134103	2.625		1985/10		20000				20000
135403	7.500	Ringerike Kommune	1975/92		213				213
135404	7.500		1976/93		118				118
135405	7.500		1976/93.2		355				355
135602	7.500	A.s. Salten Kraftsamband	1976/93				5310		5310
135603	7.500		1977/93.1				3420		3420
135605	13.500		1982/05.1				14060		14060
135606	13.500		1982/05.2				10420		10420
135607	12.875		1983/08.1				10000		10000
135608	13.875		1983/08				10000		10000
135701	7.500	Samkjøringen av kraftverkene i N	1974/93	770					770
135702	7.500		1975/92	912	47				959
136451	14.000	Selbu Kommunale E-Verk	1983/07				4870		4870
136452	12.500		1984/08.1				5000		5000
136453	12.500		1984/09				3700		3700
137006	6.500	Sira-Kvina Kraftselskap	1972/92		101	100			201
137009	6.500		1974/92		697	769			1466
137011	7.500		1975/93		443	418			861
137014	13.875		1981/04		8915	4639			13554
137015	14.000		1982/05		1940				1940
137016	13.250		1985/10		11600		3000		14600
137017	13.600		1986/16		5000				5000
137018	13.950		1987/17		2000	15000			17000
137019	14.650		1988/18		10000	10000			20000
137020	14.650		1988/18		5000	5000			10000
138315	6.500	Skienfjordens Komm. Kraftselskap	1970/89.4		150				150
138317	7.500		1974/91		318				318
138318	7.500		1975/92		304				304
138319	7.500		1976/93		345				345
138320	12.750		1981/98		3451				3451
138322	14.400		1988/18		3000				3000
138610	10.750	I.s. Skollenborg Kraftverk	1980/97		2530				2530
138611	13.500		1982/05		3953				3953
138612	12.750		1983/08.1		5500				5500
138909	15000	Sogn og Fjordane Fylke	1984/09			3000			3000
138910	14875		1985/10			6000			6000
138911	14375	Sogn og Fjordane Fylkeskommune	1985/10			10000			10000
138912	13750	Sogn og Fjordane Energiverk	1987/17			10000			10000
139200	10750	A.s. Sognekraft	1980/97			3007			3007
139201	14125		1981/98			5582			5582
139202	13500		1982/99			4831			4831
139203	13500		1982/99.2			4378			4378
139204	13375		1983/00			4736			4736
140301	6.500	I.s. Sultfjelmkraft	1972/91				580		580
140302	7.500		1974/93				1360		1360
140504	6.500	L.I. Sunnhordland Kraftlag	1973/90			1111			1111
140505	7.500		1974/94			179			179
140506	7.500		1975/92			455			455
140507	7.500		1976/93			1299			1299
140508	10.500		1980/97			3231			3231
140509	13.250		1981/04			5302			5302
140510	13.875		1982/05			3824			3824
140511	13.500		1982/05.2			3856			3856
140512	14.000		1983/06			3861			3861
140513	14.250		1983/06			1957			1957
140515	13375		1984/10			10000			10000
140516	12900		1984/07			5286			5286
140518	14.000		1985/08				2000		2000
140519	14.300		1987/90			10000			10000
140520	13.750		1988/93			8500			8500

GRUPPE II – Kraftverk og elektrisitetsformål

hørende obligasjoner

Vnr	Postnr	Lanets navn	År	Pålydende beløp i tusen kroner					Sum
				1 fondsstyre	2 fondsstyre	3 fondsstyre	4 fondsstyre	5 fondsstyre	
140601	13,950	A.s Svorka Energiverk	1988/18				2,500		2,500
141901	7,500	Sør-Trøndelag Kraftselskap	1974/93				490		490
141902	7,500	"	1975/95				2,110		2,110
141903	7,500	"	1975/93 2				740		740
141904	7,500	"	1976/95				2,990		2,990
142210	6,500	Tafjord Kraftselskap	1973/89				23		23
142211	7,500	"	1974/90				215		215
142212	9,250	"	1981/03				9,110		9,110
142213	14,250	"	1981/03				7,347		7,347
142214	14,000	"	1983/06				4,779		4,779
142215	12,750	"	1984/09				4,000		4,000
142216	12,625	"	1985/10				6,000		6,000
142217	14,600	"	1987/12				4,000		4,000
142218	13,550	"	1988/13				4,000		4,000
142403	6,500	Trøms Fylkeskommune	1970/91 1					1,080	1,080
142405	6,500	"	1970/91 3					350	350
142406	6,500	"	1970/91 4					360	360
142407	6,500	"	1970/89 5					70	70
142408	6,500	"	1971/92 1					420	420
142409	6,500	"	1971/90 2					200	200
142451	6,500	Trøms Kraftforsyning	1972/92				330		330
142452	7,500	"	1974/91				319		319
142453	7,500	"	1975/92				950		950
142454	7,500	"	1976/93				617		617
142455	7,500	"	1976/93 2				529		529
142456	7,500	"	1976/93 3				569		569
142457	7,500	"	1976/93 4				1,375		1,375
142458	7,500	"	1977/94				4,085		4,085
142459	7,500	"	1977/94 2				5,825		5,825
142460	10,750	"	1980/97				714		714
142461	13,750	"	1981/04			2,266			2,266
142462	13,500	"	1982/99				4,614		4,614
142463	14,000	"	1983/08				5,000		5,000
142464	14,375	"	1984/09				2,000		2,000
142466	13,500	"	1987/12				5,000		5,000
143325	7,500	Trondheim Kommune/Tr.h. E. Verk	1974/92				4,140		4,140
143806	6,500	L.I. Tussa Kraft	1974/90				140		140
143807	7,500	"	1975/92				395		395
143808	7,500	"	1976/92				272		272
143951	13,500	I.s. Ustekveikja Kraftverk	1982/02		7,977				7,977
143952	14,000	"	1982/02		4,518				4,518
144411	6,500	Vest-Agder Fylke	1972/89		150				150
144412	7,500	"	1974/91		378				378
144413	7,500	"	1975/92		181				181
144414	13,125	Vest-Agder E. Verk	1981/04		3,455				3,455
144415	13,500	"	1982/05		5,130				5,130
144417	12,875	"	1983/06		5,733				5,733
144418	12,625	"	1983/08		6,000				6,000
144419	12,500	"	1984/09		25,000				25,000
144420	12,500	"	1984/09		16,400				16,400
144421	14,300	"	1987/12		13,000				13,000
144422	13,650	"	1988/18		4,000				4,000
145101	14,650	Vesterålens Kraftlag	1988/18				45,000		45,000
146005	6,500	Vestfold Kraftselskap	1972/89		100				100
147502	6,500	Østfold Fylke	1972/89			30			30
147504	6,500	"	1974/91			187			187
147505	7,500	"	1974/91 2			55			55
147506	7,500	"	1974/91 3			143			143
147507	7,500	"	1975/92			127			127
147530	13,000	Østfold Fylkeskommune	1985/91						2,516
147600	13,650	Østfold Kraftforsyning	1986/11		7,500				7,500
147601	14,250	"	1987/12		10,000				10,000
147602	13,200	Østfold Energiverk A.s	1988/13		7,000				7,000
147804	7,500	I.s. Øvre Øtra	1974/92		680				680
147805	7,500	"	1974/92 2		1,100				1,100
147807	7,500	"	1975/92 2		2,385				2,385
147808	10,750	"	1980/97		9,585				9,585
147809	13,125	"	1981/04		18,733				18,733
147810	13,625	"	1981/04		9,342				9,342
147811	13,900	"	1982/05		9,157				9,157
147812	13,500	"	1982/05 2		2,858				2,858
147813	13,500	"	1982/07		3,915				3,915
147814	14,500	"	1983/08		13,375				13,375
147815	12,500	"	1984/09		20,000				20,000

## GRUPPE II – Kraftverk og elektrisitetformål

## Ihendehaverobligasjoner

Vnr	Pst	Eiernes navn	År	Pålydende beløp i tusen kroner					Sum
				1 fondsstyre	2 fondsstyre	3 fondsstyre	4 fondsstyre	5 fondsstyre	
147817	15.700	I.s. Øvre-Øtra	1987/22		10.000				10.000
147818	13.500		1988/21		15.000				15.000
147901	7.500	Abjorakraft, Kolsvik-Kraftverk	1976/94				1408	310	1718
147902	7.500		1976/94.2				550		550
147903	7.500		1976/94.3				1.590	1.450	3040
147904	7.500		1976/94.4				1.400	1.670	3070
148101	14.300	Alesund og Sulaf Energi verk	1988/17				3.000		3.000
161403	6.500	A.s. Arendals Fossekompani	1973/91		223				223
161404	7.500		1974/92		321				321
161406	13.250		1983/08		6.531				6.531
161407	14.000		1988/18		5.000				5.000
165056	7.500	Borregaard A/s	1976/93		610				610
170303	13.500	A.s. Erdafoss	1982/97.1		3.035				3.035
174401	7.500	A.s. Hafsland	1974/92		767				767
174402	7.500		1975/92		512				512
174403	7.500		1976/93		767				767
175781	7.500	I.s. Hofsfos Kraftverk	1975/92		408				408
175782	7.500		1976/93		1.405				1.405
179107	14.625	Kykkelsrud	1982/07		23.250				23.250
187927	11.750	Rena Kraftselskap A/s	1981/98.1		2.386				2.386
196701	7.500	Varanger Kraftlag A/l	1976/93					724	724
		Pålydende beløp		282.836	455.776	520.183	324.539	296.983	1.880.317
		Bokført beløp		282.566	455.276	519.756	323.503	296.507	1.877.606
		<b>Kommuner og fylker</b>							
110606	7.500	Akershus Fylke	1974/91		443				443
110612	10.750		1980/98.1		1.384				1.384
110620	14.500	Akershus Fylkeskommune	1988/13		5.000				5.000
110801	7.500	Alstahaugkommune	1976/93					820	820
111201	6.500	Arendalsreg. Interkomm. Vannverk	1970/89			120			120
111202	6.500		1971/90			80			80
111808	6.500	Asker Kommune	1973/90		149				149
113001	7.500	Bamble Kommune	1975/92			616			616
113002	7.500		1976/93			254			254
113003	7.500		1976/93.2			285			285
113315	7.500	Bergen Kommune	1974/92				525		525
113327	14.450		1987/06			7.000			7.000
113329	13.500		1988/06			4.000			4.000
114201	6.500	Bodø Kommune	1973/90					190	190
114202	7.500		1974/91					470	470
114203	7.500		1975/92					159	159
114204	7.500		1976/93					937	937
115617	6.500	Bærum Kommune	1972/89					20	20
116707	7.500	Drammen Kommune	1974/91		120				120
116708	7.500		1975/92		180				180
118101	7.500	Flora Kommune	1975/93			598			598
118405	6.500	Fredrikstad Havnevesen	1971/91		90				90
118701	13.250	Fredrikstad og Omegn Avløpsanlegg	1983/08		2.471				2.471
118702	14.500		1984/09		4.800				4.800
119001	7.500	Førde Kommune	1974/91				206		206
119002	7.500		1976/93				186		186
120101	6.500	Glitre vannverket I.s	1972/89			10			10
120103	7.500		1974/91			80			80
120104	7.500		1975/92			173			173
120105	7.500		1976/93			304			304
120301	7.500	Hadsel Kommune	1975/91					660	660
121102	6.500	Harstad Kommune	1969/89					131	131
121103	6.500		1971/91					290	290
121104	6.500		1972/92					510	510
121105	7.500		1974/96					1.090	1.090
121106	7.500		1976/94					1.790	1.790
121706	6.500	Haugesund Kommune	1970/91			260			260
121707	6.500		1974/92			140			140
121708	6.500		1972/93			500			500
121901	13.500	Hedmark Energiverk	1984/04		5.000				5.000
121902	14.900		1987/12		12.500				12.500
122210	13.125	Hedmark Fylkeskommune	1981/04		3.094				3.094
122502	7.500	A.s. Heimdalsbyen	1976/92				820		820
122503	7.500		1977/93.1				1.600		1.600
123201	7.500	A.l. Hedemarken Interk. Avløpssamb.	1976/93		612				612
123704	7.500	Hordaland Fylkeskommune	1977/94.1				824		824
123705	14.250		1983/08			10.000			10.000
124401	7.500	Horten og Borre Kommuner	1974/91		400				400

GRUPPE II - Kommuner og fylker

Beholdning av obligasjoner

Vnr.	Pst.	Kommune- eller fylkesnavn	År	Pålydende beløp i tusen kroner					Sum
				1 fondsstyret	2 fondsstyret	3 fondsstyret	4 fondsstyret	5 fondsstyret	
124701	7.500	I-TFA Intkommisjonsk. Arend/Girstad	1975/92		130				130
125403	6.500	Karmøy Kommune	1974/89			60			60
126301	6.500	Kristiansund Kommune	1973/90				170		170
126302	7.500	"	1974/91				310		310
126303	7.500	"	1975/92				340		340
126304	7.500	"	1976/93				790		790
126801	7.500	Lenvik Kommune	1976/93					375	375
127704	7.500	Lillehammer Kommune	1976/93		175				175
129101	6.500	Lørenskog Kommune	1973/91		460				460
129303	7.500	Molde Kommune	1973/91				260		260
129904	7.500	Moss Kommune	1976/93		150				150
129353	7.500	All Motorveginans	1974/91			377			377
129954	7.500	"	1975/91			295			295
129355	7.500	"	1976/91			523			523
129356	7.500	"	1977/91			168			168
130401	7.500	Namsos Kommune	1975/92				200		200
130551	7.500	Nedre Romerike Vannverk A/S	1975/93		599				599
130352	7.500	"	1976/94		316				316
130353	14.625	"	1982/07		11.510				11.510
130701	7.500	Nesodden Kommune	1975/92		690				690
130303	7.500	Nittedal Kommune	1975/92		426				426
130901	7.500	Nome Industriselskap A/s	1977/94			499			499
131007	6.500	Nord-Trøndelag Fylke	1972/89				740		740
131018	13.650	Nord-Trøndelag Fylkeskommune	1986/11				11.275		11.275
131019	13.600	"	1986/11				10.000		10.000
131020	14.250	"	1987/12				9.000		9.000
131201	7.500	Nordkapp Kommune	1976/93					260	260
131501	6.500	Nordre Follo Kjøkkverk	1974/89		50				50
131704	6.500	Oppgaard Kommune	1974/89		110				110
131705	6.500	"	1973/90		160				160
131706	7.500	"	1975/92		520				520
133355	10.250	Oslo Kommune	1980/97		20.803				20.803
133356	12.750	"	1981/01		20.896				20.896
133361	13.375	"	1983/03		17.646				17.646
133362	14.000	"	1983/03		11.904				11.904
133363	2.625	"	1984/01		8.416				8.416
133368	12.750	"	1985/05		48.541				48.541
133370	14.300	"	1986/04		15.000				15.000
133380	13.700	"	1987/07		10.000				10.000
133384	14.200	"	1988/08		10.000				10.000
133602	7.500	Oslo konserthus	1973/92		11.465				11.465
133603	7.500	"	1976/93		11.480				11.480
134602	6.500	Porsgrunn Kommune	1973/90			280			280
135103	7.500	Rana Kommune	1975/92				190		190
135104	7.500	"	1976/94				1.565		1.565
135401	6.500	Ringerike Kommune	1970/90			180			180
135501	7.500	Roros Kommune	1974/91				173		173
137203	7.500	Skedsmo Kommune	1974/91		196				196
137805	6.500	Skien Kommune	1973/90			270			270
137806	7.500	"	1975/92			147			147
139406	7.500	Stavanger Kommune	1975/92				400		400
139702	7.500	Steinkjer Kommune	1976/93				980		980
139801	7.500	Sjørdal Kommune	1976/93				865		865
142101	7.500	Sør-Varanger Kommune	1976/93					1.812	1.812
142151	12.975	Sørfoldveg A/s	1984/02				10.000		10.000
142152	13.650	"	1986/02				6.000		6.000
142301	7.500	Tonsbergfjordens Avløpsutvalg	1974/91			100			100
142503	6.500	Tromsø Kommune	1972/89					182	182
142509	6.500	"	1973/90					160	160
142510	7.500	"	1974/91					160	160
142511	7.500	"	1975/92					830	830
142512	7.500	"	1976/93					1.800	1.800
142513	12.625	"	1985/05					4.868	4.868
143321	6.500	Trondheim Kommune	1972/89					70	70
143323	6.500	"	1973/90					330	330
143327	11.500	"	1981/94					3.070	3.070
143328	13.750	"	1981/98					4.021	4.021
143330	13.500	"	1982/94					3.315	3.315
143331	13.500	"	1983/00					7.735	7.735
143332	12.250	"	1984/99					4.560	4.560
143334	13.500	"	1985/03					4.445	4.445
143335	13.500	"	1985/10					17.000	17.000
143336	13.950	"	1986/11					10.000	10.000
143337	14.400	"	1986/04					3.768	3.768

GRUPPE II – Kommuner og fylker

Innehaverobligasjoner

Vnr.	Pst.	Lånets navn	År	Pålydende beløp i tusen kroner					Sum
				1 fondsstyre	2 fondsstyre	3 fondsstyre	4 fondsstyre	5 fondsstyre	
143338	13.700	Trondheims Kommune	1987/12				10.000		10.000
143339	13.250	»	1987/17				7.000		7.000
143340	14.900	»	1988/18				10.000		10.000
143341	14.700	»	1988/18				16.000		16.000
143601	7.500	Trondheim Interkomm. Vannverk	1974/91		180				180
143602	7.500	»	1975/92		191				191
143603	7.500	»	1976/93		146				146
143701	7.250	Tungenes Ferjeterminal A/s	1977/90			318			318
143702	8.250	»	1978/91			210			210
143703	8.250	»	1979/92			290			290
144101	7.500	Verdal Kommune	1974/91				200		200
144102	7.500	»	1975/92				460		460
145501	14.250	Vinstra Kraftselskap	1987/10	10.000					10.000
145502	14.650	»	1988/11	10.000					10.000
147301	7.500	Vågøy Kommune	1976/93			942			942
148004	7.500	Alesund Kommune	1974/91				109		109
148005	7.500	»	1976/93				680		680
148007	8.500	»	1978/95				690		690
149301	7.500	A.s. Asane Senter	1976/93			1.196			1.196
		Pålydende beløp		237.076	6.108	27.655	140.276	36.249	447.364
		Bokført beløp		236.956	6.076	27.650	140.116	36.235	447.033
		<b>Kredittfor og kredittaksjeselsk</b>							
		<b>Strukturfinans</b>							
101852	6.500	»	1971/89 1	25	50				75
101854	6.500	»	1971/89 3		50	75			125
101855	6.500	»	1972/90 1	120	128	77	11		336
101856	6.500	»	1972/90 2	123	90	66			279
101858	6.500	»	1973/91 1	205	88	98	56		447
101859	6.500	»	1973/91 2	335	136	113	79		663
101860	6.500	»	1974/92 1	403	194	198	58		853
101861	7.500	»	1974/92 2	716	214	394	153		1.477
101862	7.500	»	1974/92 3	332					332
101863	7.500	»	1975/93 1	431	286	357	169		1.243
101864	7.500	»	1975/93 2	785	482	378	276		1.921
101865	7.500	»	1975/93 3	470		611	241		1.322
101866	7.500	»	1976/94 1	544	327	232	191	163	1.457
101867	7.500	»	1976/94 2	834	569	616	390		2.409
101868	7.500	»	1976/94 3	860	646	486	364		2.356
101870	7.500	»	1977/95 2	850	343	426	396	230	2.245
101871	7.500	»	1977/95 3	1.589	253	248	229	128	2.447
150604	2.500	Bykreditt	1946/04	60	761	767	597	492	2.677
150610	5.000	»	1958/99	2.038	224	2.545		19	4.826
150611	5.000	»	1961/99	3.098	37	61	49		3.292
150612	5.000	»	1965/05	4.531	1.000		1.028		6.559
150613	5.000	»	1964/02	3.144	454	528	350	314	4.790
150614	5.000	»	1966/99	13.200	7.692	5.584	5.043	4.052	35.571
150616	10.250	»	1969/01		1.493			1.437	2.930
150617	10.250	»	1968/02	10.627	5.281	5.365	4.073	2.635	27.981
150618	12.750	»	1972/04	19.455	7.221	8.478	6.756	4.279	40.189
150619	12.500	»	1974/05	68.584	26.899	32.153	25.157	25.925	178.718
150620	13.500	»	1977/07	84.132	41.440	42.384	32.507	25.354	225.817
150622	8.250	»	1979/08	15.119	6.990	7.056	5.377	4.429	38.971
150624	12.750	»	1979/06	22.181	9.002	9.135	6.991	5.428	52.737
150626	13.750	»	1981/07	992	1.972	9.504	1.972	3.956	18.396
150627	13.500	»	1982/05	16.247	5.008	5.719	4.334		31.308
150628	14.500	»	1982/07	24.074	8.875	8.999	4.304	5.284	51.536
150629	13.500	»	1982/03	11.554	5.664	3.823	2.886	2.298	26.225
150632	13.250	»	1983/08	14.538	7.555	7.752	13.214	4.672	47.731
150633	13.250	»	1983/08	36.200	24.800	22.800	12.600	21.200	117.600
150634	14.750	»	1984/09		6.000		3.000	17.000	26.000
150635	14.650	»	1984/14	32.400	7.500	6.700	17.600	7.300	71.500
150637	12.600	»	1985/15	18.300	9.600	6.700	9.900	9.300	53.800
150638	12.600	»	1985/08	11.510		12.431			23.941
150641	13.150	»	1985/15		4.000				4.000
150642	12.900	»	1985/15	5.000	11.500			6.000	22.500
150643	14.350	»	1985/15	1.503			747		2.250
150645	13.650	»	1986/16	5.400		12.000	1.500	1.100	20.000
150701	14.550	Realkreditt	1986/01	10.000	5.000		2.000		17.000
150702	14.500	»	1986/16	5.000					5.000
150705	13.650	»	1986/16 6	5.000					5.000
150706	14.000	»	1986/16	7.500					7.500
150707	13.800	»	1986/16 8	12.500				2.500	15.000
150709	14.400	»	1986/16	5.000					5.000
150711	14.800	»	1986/16	8.000	2.000				10.000

GRUPPE II – Kredittforeninger og kredittaksjeselskaper

lshendehaverobligasjoner

Vnr.	Psst.	Lånets navn	År	Pålydende beløp i tusen kroner					Sum
				1 fondsstyre	2 fondsstyre	3 fondsstyre	4 fondsstyre	5 fondsstyre	
150713	13.800	Realkreditt	1986/16	9.000	3.900		2.900	4.200	20.000
150714	14.500	"	1987/17	5.200	2.900	3.000	4.200	1.700	17.000
150716	14.500	"	1987/17	4.980	1.140	1.170	750	600	15.640
150717	15.700	"	1987/17 A				2.000		2.000
150718	15.500	"	1987/17	5.370					5.370
150719	15.250	"	1987/17				2.000		2.000
150720	14.950	"	1987/17				1.560		1.560
150721	13.750	"	1987/17 B	5.200	2.900	3.000	2.200	1.700	15.000
150724	13.700	"	1987/17				5.000		5.000
150726	14.300	"	1987/90			3.000			3.000
150728	14.150	"	1987/91		7.000				7.000
150729	14.250	"	1987/17				2.000		2.000
150730	12.750	"	1987/17	10.000					10.000
150731	13.700	"	1987/17	5.000			2.500		7.500
150732	13.750	"	1987/92		14.000	5.000	3.000	7.000	29.000
150734	14.500	"	1988/92	5.200	2.900	3.000	2.200	1.700	15.000
150735	13.950	"	1988/18 2	10.000	3.000		5.000	2.000	20.000
150736	13.950	"	1988/18 3		5.000		3.000	5.000	13.000
150737	14.800	"	1988/18 4	6.000	3.000		3.000	2.000	14.000
150739	13.950	"	1988/93 5	32.400	2.900	3.000	5.100	1.600	45.000
150740	14.000	"	1988/93 6			1.000	7.000		8.000
150741	13.500	"	1988/93 7	3.500	1.900	2.000	1.500	1.100	10.000
150742	13.600	"	1988/93 8	10.800		5.000		4.200	20.000
150743	13.400	"	1988/90 9	12.000	5.930	6.090	1.690	1.290	27.000
150743	13.400	"	1988/90 9	12.000	5.930	6.090	1.690	1.290	27.000
150747	13.900	"	1988/93		3.000				3.000
150750	14.350	"	1988/90				2.000		2.000
151205	5.000	Hypotekfor. for 2.pr. pantelån	1955/98	170	100	95	75	78	518
151206	5.250	"	1962/07	296					296
151207	5.500	"	1962/98	264	174	111	125	89	763
151209	5.500	"	1967/90	308	224	166	148	140	986
151211	5.500	"	1969/90		79		48	58	185
151212	6.500	"	1969/90	643	162	324	130	265	1.524
151213	6.500	"	1972/92	1.936	1.496	947	697	556	5.632
151214	6.500	"	1974/94	1.400	261	1.464	370	420	3.915
151215	7.500	"	1974/94	2.553	2.845	3.477	1.833	1.376	17.084
151216	7.500	"	1976/96	18.262	8.845	8.926	6.761	5.275	48.069
151217	8.500	"	1978/93	2.133	2.192	1.850	1.564	953	8.692
151218	8.500	"	1978/95	3.905	419	167	247	166	1.904
151219	13.250	"	1978/01	6.988	3.458	3.839	2.388	2.193	18.866
151221	13.500	"	1980/03	2.613			1.063		4.545
151223	13.250	"	1981/95	3.969	2.057			2.267	8.293
151224	13.250	"	1981/01	1.595					1.595
151225	13.750	"	1981/96	1.552	1.346	3.362	3.289		9.549
151226	13.750	"	1981/02	28.796	12.404	15.672	6.934	11.665	75.471
151227	14.500	"	1982/96	8.485	4.695				13.180
151229	13.250	"	1983/12	46.688	27.220	25.882	14.608	11.140	125.533
151230	12.750	"	1984/01	8.405	2.627	5.017	3.630	3.190	22.869
151231	15.375	"	1984/08	7.873	3.911	4.310	5.350	1.503	22.947
151233	15.000	"	1984/09	3.500	1.900	2.000	1.500	1.100	10.000
151235	14.700	"	1985/06	10.000			1.000	4.500	15.500
151236	14.700	"	1985/14	9.000	6.000		2.000		17.000
151237	14.700	Den Norske Hypotekforening	1985/19	16.952	3.133	3.876	2.989		16.950
151242	12.950	"	1985/15	7.600	3.900		600	2.200	14.300
151244	13.250	"	1986/16	50.000	18.600	17.800	10.000	15.600	112.000
151250	13.650	"	1986/16	34.950	13.600	5.750	6.875	3.500	64.675
151251	14.100	"	1986/21	7.000		4.000	4.000		15.000
151255	13.900	"	1987/12	5.000					5.000
151256	14.750	"	1987/17	5.200	4.900	3.000	2.200	1.700	17.000
151257	15.500	"	1987/92	2.000	6.500		2.000	2.000	12.500
151258	16.100	"	1987/17		3.000	4.000		2.000	9.000
151260	13.900	"	1987/15	5.000	3.000				8.000
151271	13.450	"	1987/17		16.000	18.000		1.000	35.000
151272	14.000	"	1988/18	10.200	7.900	3.000	5.200	4.700	31.000
151273	14.300	"	1988/91	3.500	3.000	2.000	3.500	2.000	14.000
151275	13.900	"	1988/93	10.000					10.000
151276	14.000	"	1988/91					2.000	2.000
151603	7.500	A.s Ekspofinans	1975/92	645	316	329	224	354	1.868
151604	7.500	"	1975/92 2	679	417	328	237	253	1.908
151606	7.500	"	1975/92 3	1.160	603	562	411	352	3.088
151611	7.500	"	1976/93 1	1.005	829	639	447	287	3.207
151615	7.500	"	1976/93 2	2.691	1.220	1.407	1.083		6.401
151616	7.500	"	1976/93 3	5.028	2.635	2.625	2.399		12.687
151617	7.500	"	1976/93 4	4.413	5.187	6.220	239		16.059

GRUPPE II – Kredittforeninger og kredittaksjeselskaper

tilhørende obligasjoner

Vnr.	Pst.	Lånets navn	År	Pålydende beløp i tusen kroner					Sum
				fondsstyre	fondsstyre	fondsstyre	fondsstyre	fondsstyre	
151621	7.500	A.s. Eksportfinans	1977/94	427					427
151622	7.500	"	1977/94.2	629					629
151623	7.500	"	1977/94.3	1.545	891	844	551	522	4.353
151624	7.500	"	1977/94.4	2.296	956	1.097	670	565	5.784
151625	7.500	"	1977/94.5	1.172	2.163	2.352	2.567	1.206	9.460
151626	7.500	"	1977/94.6	4.598	3.221	3.234	2.107	1.877	15.037
151629	8.500	"	1978/95.1	2.280	1.507	1.375	1.039	549	6.750
151630	8.500	"	1978/95.2	1.240	786	851	795	626	4.298
151632	8.500	"	1979/96.1	7.938	7.938	2.571	1.306	1.520	13.332
151633	8.500	"	1979/96.2	7.229	7.229	2.584	1.984	1.535	13.332
151634	8.375	"	1979/92.1	1.640	2.515	6.799	1.986	1.545	14.485
151635	8.375	"	1979/92.2		2.142	6.028	1.677	1.299	11.146
151637	10.500	"	1980/97.1	4.241	1.610	1.708		934	8.493
151638	10.250	"	1980/97.1	10.600	5.765	5.919	4.540	3.488	30.312
151639	10.125	"	1980/98.1	4.234	2.267	2.286	1.831	1.397	12.015
151642	12.500	"	1981/98.1			7.074			7.074
151643	12.000	"	1981/89.1	1.385	612		303		2.300
151648	12.500	"	1981/98.2	2.114	604	1.276	1.274		5.268
151649	12.375	"	1981/98.1	3.454	5.620	6.910	3.487	10.297	29.768
151652	13.500	"	1982/02.1	7.192	4.600	11.160	4.498		27.450
151653	13.500	"	1982/02.2	8.028	8.289	3.733	6.529		26.579
151655	13.500	"	1982/02.3	656		4.368	3.724		8.748
151657	13.250	"	1983/00.1	8.417	5.543	2.679	17.441	1.405	19.485
151659	12.875	"	1983/98.1	7.050	3.750	3.900	2.950	2.350	20.000
151661	12.750	"	1983/98.1	7.518	4.025	4.171		2.452	18.166
151801	14.750	A.s. Fiskerkreditt	1984/99	4.764				6.219	10.983
151803	12.900	"	1985/02	9.288	4.657		1.864	6.551	22.360
151804	13.350	"	1986/03	5.000			3.000	8.000	16.000
151807	14.200	"	1987/17.6					500	500
151808	13.300	"	1988/18				3.000	3.000	6.000
151945	6.500	A.s. Eksportfinans	1972/89	101			18		119
151946	6.500	"	1972/89.2	25	14	16			55
151947	6.500	"	1972/89.3	98	75	35			208
151948	6.500	"	1972/89.4	72	72	44			147
151950	6.500	"	1973/90	126	35	53	1.271	62	1.547
151951	6.500	"	1973/90.2	86	63	26	53	64	292
151952	6.500	"	1973/90.3	189	48	28	50	90	405
151956	6.500	"	1974/91	176	91	101	42	62	472
151957	7.500	"	1974/91.1	283	77	72	105	71	608
151959	7.500	"	1974/91.2	186	85	55	67	40	433
151960	7.500	"	1974/91.3	94	56	87	48	14	299
152504	5.000	Kjøbmennenes Kredittforening	1958/95	1.418	94	60	45	10	1.627
152505	5.000	"	1966/99	1.617	344	219	523	469	2.972
152506	6.000	"	1970/90	1.659	299	344	395	300	1.997
152507	7.250	"	1974/94	7.282	1.418	4.848	2.610	1.940	18.098
152508	8.500	"	1977/95	4.428	2.039	1.928	1.957	1.424	11.776
152801	10.500	Kredittfor. for Varehandelen	1979/97	8.059	4.876	5.049	3.753	2.706	24.437
152802	12.750	"	1981/99	1.815					1.815
152803	13.500	"	1982/00	35.837	8.695	19.957	2.091	7.924	74.004
152804	13.000	"	1983/06	18.362	8.459	5.838	6.030	2.143	40.832
152805	12.500	"	1984/13	12.800	2.100	2.200	7.900		25.000
152806	12.750	"	1985/15	10.000					10.000
152807	13.000	"	1985/15	4.100	7.200	2.300	2.000	1.400	17.000
152808	13.650	"	1986/16	7.500	4.000	4.200	3.200	1.100	20.000
152809	14.750	"	1986/16	4.912	1.965		1.957	1.965	10.799
152813	14.200	"	1987/92	5.000	10.200	4.000	2.000	2.500	23.700
152817	14.500	"	1988/18			5.000	5.000	2.000	12.000
152818	13.650	"	1988/93	8.000					8.000
152820	14.500	"	1988/91		3.000				3.000
153207	5.000	A.s. Låneinst. For Skipsbyggerne	1964/89	3	2	2			18
153210	5.000	"	1965/90	29	24	29	19		1101
153253	7.000	"	1977/90.1		2.435	2.160	1.900		6.495
153254	7.875	"	1977/89.1	1.525	245	170	95	165	1.820
153257	7.875	"	1979/91.1	4.848	725		464	516	6.553
153263	10.000	"	1980/93.3	1.005	493	535	458		2.491
153264	10.000	"	1980/92.4	4.468	2.586	2.538	1.871	1.538	19.001
153266	10.000	"	1980/93.5	3.473	2.074		1.572	1.225	8.344
153270	11.750	"	1981/93.1	2.460	1.410	1.657	1.012		6.539
153813	6.500	Norges hyp.f.næringslivet	1969/89	527	260	97	232	69	1.185
153814	6.500	"	1970/90	745		140	84	223	1.192
153815	6.500	"	1971/91	3.057	1.040	1.086	324	323	5.830
153816	6.500	"	1972/92	4.960	1.927	2.257	1.355	1.010	11.509
153817	7.500	"	1974/92	3.498	1.097	2.068	791	813	8.267
153818	7.500	"	1975/93	11.185	5.605	5.535	4.885	3.945	31.155

GRUPPE II – Kredittforeninger og kredittaksjeselskaper

Alenhederobligasjoner

Vnr.	Pst.	Lånets navn	År	Pålydende beløp i tusen kroner					Sum
				1 fondsstyre	2 fondsstyre	3 fondsstyre	4 fondsstyre	5 fondsstyre	
153819	7,500	Norges Hyp.f.næringslivet	1976/94	15,639	8,365	8,282	6,824	5,196	44,306
153820	7,500	»	1976/96	12,155	6,795	6,960	5,805	1,115	32,830
153822	7,500	»	1977/95	6,900	3,300	4,100	3,250		17,550
153825	8,500	»	1978/95	15,930	7,430	8,660	6,790	4,860	43,720
153826	8,500	»	1979/99	20,545	11,305	11,280	8,515	6,825	58,470
153829	10,000	»	1980/97	20,975	12,380	12,285	9,345	7,865	62,850
153831	10,500	»	1980/97	16,315	7,015	8,555	5,740	6,845	44,470
153833	11,250	»	1981/98	38,745	8,155	2,115	1,545	8,670	59,230
153834	12,750	»	1981/96	14,560	3,305	12,685	1,305		31,855
153835	12,625	»	1981/09	10,580	4,295	8,260			23,135
153837	13,500	»	1982/09	25,100	9,020	5,695	1,790	3,195	44,800
153839	13,500	»	1982/00	30,920	13,615	7,080	6,150	2,935	60,700
153840	14,000	»	1983/11	13,645	7,965	6,265		3,690	31,565
153841	14,000	»	1983/01	2,335	1,705		3,540		9,580
153842	12,500	»	1983/11	3	2,000				2,000
153843	12,500	»	1984/11	10,500	5,700	5,800	4,500	3,500	30,000
153844	14,125	»	1984/11	6,300	2,800	3,400	2,500		15,000
153845	12,500	»	1985/15	17,000	6,800	3,900	3,000	7,300	38,000
153846	13,000	»	1985/15	7,000	3,000		5,000		15,000
153847	14,125	»	1985/05	3,735	2,000		2,000		4,000
153848	13,200	»	1986/16	7,000	3,800	3,900	3,000	2,300	20,000
153849	13,850	»	1986/06	12,000	2,000		2,000	3,500	19,500
153851	14,000	»	1986/16	17,000	1,500		1,500	2,000	22,000
153852	14,500	»	1986/91	12,900	7,800		2,000	3,300	26,000
153855	14,250	»	1987/90		2,000				2,000
153856	13,250	»	1987/97	25,000	5,000	5,000	2,000		37,000
153857	13,800	»	1987/17	5,000	3,000		2,000	2,500	12,500
153860	12,900	»	1987/98	5,000	5,000			2,000	12,000
153861	13,300	»	1987/97	15,000	6,000	5,000	3,000	6,000	35,000
153863	14,400	»	1988/91		2,000				2,000
153866	13,250	Norgeskreditt	1988/91	5,000					5,000
153867	13,100	»	1988/93	5,000				1,000	6,000
153868	13,300	»	1988/93			3,000	4,000	2,000	9,000
153872	14,800	»	1988/08	7,500					7,500
154513	4,500	Landkreditt	1955/07					2,830	2,830
154516	5,000	»	1960/14	558	874	317	1,246	192	3,187
154519	5,000	»	1967/00				387		387
154520	5,000	»	1967/90	107	38	6	16	6	173
154521	8,125	»	1969/01	25	280		335	210	850
154522	10,125	»	1969/02	401	1,336	1,854	1,440		8,645
154523	6,250	»	1969/92	813	154	254	160		1,381
154524	12,375	»	1973/06	4,276	2,129	2,012	1,773	1,255	11,445
154525	6,250	»	1973/96	875	365	330	335	285	2,190
154526	12,375	»	1974/09	50,945	28,010	27,160	18,675	15,770	140,560
154527	7,250	»	1974/99	9,161	2,307	5,633	4,942	2,372	24,415
154528	8,000	»	1979/11	15,800	8,625	8,900	6,575	5,050	44,950
154529	8,000	»	1979/01		1,115	3,530	705	615	5,965
154530	12,625	»	1979/13	39,900	12,000	11,500	12,700	29,400	105,500
154531	10,000	»	1980/01		1,500	1,400	900	1,000	4,800
154532	11,000	»	1981/00	1,320					1,320
154534	14,250	»	1982/15	90,300	27,900	34,000	23,600	9,800	185,600
154536	12,500	»	1984/17	95,455	18,000	46,425	22,800	15,295	197,975
154537	14,500	»	1985/04	9,719	2,920	4,840			17,479
154538	14,200	»	1985/15	46,200	13,300	12,000	10,400	5,400	87,300
154539	14,100	»	1986/16	87,630	14,300	12,500	7,400	12,500	134,330
155106	5,500	Landhypotek	1964/94	155					155
155107	6,500	»	1970/96	225					225
155108	7,500	»	1974/96	1,090	555	590	510	395	3,140
155109	7,500	»	1977/03	2,425	1,275	1,300	1,300	575	6,875
155823	7,750	Norges Skibshypotek A.s	1977/90	1,250	170	120	50	80	1,670
155826	8,500	»	1979/91	865	555	355	345	225	2,345
155827	8,500	»	1979/91	3,010	845	795	1,470	565	6,685
155830	10,500	»	1980/90	685	360	330	285		1,660
155832	10,500	»	1980/90	1,150	650	875	450	400	3,525
155836	12,500	»	1981/91	10,920	940	1,870	1,650	1,690	17,070
155839	13,625	»	1982/92	2,995	4,545	1,700	1,895		11,135
155848	18,000	»	1987/97			5,000			5,000
155849	15,400	»	1987/97			4,000	1,500		5,500
156000	14,400	Vestenfjelske Bykredittforening	1986/16			15,000			15,000
156002	14,750	»	1986/16			10,000			10,000
156003	14,250	»	1986/21			7,170			7,170
156004	15,600	»	1987/17			17,000			17,000
156007	15,100	»	1987/17			8,000			8,000
156008	15,200	»	1987/89			10,000			10,000

GRUPPE II – Kredittforeninger og kredittaksjeselskaper

tilhørende obligasjoner

Vnr.	Rst.	Institetsnavn	År	Pålydende beløp i tusen kroner					Sum
				1 fondsstyre	2 fondsstyre	3 fondsstyre	4 fondsstyre	5 fondsstyre	
156009	14.600	Vestenfjelske Bykredittfor.	1987/17			5.000			5.000
156010	4.800		1987/17			5.000			5.000
156015	15.100		1987/90			6.300			6.300
156018	13.500		1988/93			5.000			5.000
156020	14.900		1988/17			15.000			15.000
156021	3.580		1988/18			10.000			10.000
156416	7.750	Norges Skibshypotekforening	1977/90	685					685
156418	10.500		1979/91.1	265	140	165	135	70	775
157740	8.500	Norsk Skibshypotekbank A.s	1979/89.1	225	100		50	50	425
157741	8.500		1979/89.2	300		100	500	50	950
157743	10.500		1980/90.1	396	172	148	185	64	865
157744	10.500		1980/90	733	343	479	311		1.866
157746	10.500		1980/90.3	366	69	344	263	99	1.141
157747	10.750		1980/92.2	2.020		466			3.719
157751	12.750		1981/93.1	2.060	1.228	1.013	1.810	785	5.896
157757	13.750		1982/94.1	1.904		1.288			3.192
157761	13.750		1982/92.4	1.307	1.647	1.372			4.326
158416	7.500	A.s Næringskreditt	1974/89	310	115	130	123	103	736
158417	7.500		1975/90.1	510	118	221	241	124	1.214
158418	7.500		1975/90.2	793	248	408	207	207	1.863
158419	7.500		1976/91.1	3.464	1.903	1.947	1.401	1.214	9.929
158421	7.500		1977/92.1	1.004	1.709	2.618	2.108	2.859	10.398
158423	8.000		1978/89.2	200	350	350	100	50	1.050
158424	10.000		1979/94	3.750	1.800	2.100	1.400	950	10.000
158425	10.000		1980/95.1	4.318	2.541	1.636	4.028	959	13.482
158426	10.000		1981/96	7.650	2.550	2.350	5.900	4.950	23.400
158428	12.500		1981/92		3.000		1.415		4.415
158429	13.000		1982/99	4.649			8.630	3.294	16.573
158431	13.000		1983/94	4.100	1.570	2.040	2.660		10.370
158432	12.500		1983/89.1	2.000	2.000		3.500	3.000	10.500
158434	12.500		1983/98		3.580	3.590	2.985		10.155
158436	15.250		1984/09	1.750	950	1.000	700	600	5.000
158439	14.375		1984/11.1	3.500	1.900	1.900	1.500	1.200	10.000
158445	12.250		1984/90				1.970		1.970
158453	12.900		1985/99		3.530			1.790	5.320
158454	12.750		1985/90	9.000			2.000	6.000	17.000
158458	13.650		1986/15.1				2.000		2.000
158459	13.650		1986/13	7.000	3.800	3.900	4.000	2.300	21.000
158461	12.600		1986/03	8.582	2.562	2.582	2.022	1.498	17.246
158463	13.000		1986/15	10.200	3.800	5.700	3.000	2.300	25.000
158466	14.000	Bolig- og Næringskreditt A.s	1986/15				3.000		3.000
158467	14.000		1986/16				3.000	5.000	8.000
158469	13.750		1986/16	5.000	4.000		3.000		12.000
158475	14.700		1987/16				2.000		2.000
158478	14.250		1987/16	3.500	1.900	2.000	1.500	1.100	10.000
158479	14.500		1987/90	4.200	2.200	2.300	2.000	1.300	12.000
158483	13.750		1987/92				2.000		2.000
158485	13.450		1987/17				3.000	5.000	8.000
158486	14.500		1987/91	5.000			3.000		8.000
158489	13.250		1987/93	20.000	14.000	5.000	8.000	2.000	49.000
158490	13.850		1987/17		3.000				3.000
158491	14.250		1987/91		3.500			5.000	8.500
158493	13.200		1988/08	8.100	6.000		3.200	2.700	20.000
159129	7.750	Redernes Skibskredittforening	1977/90	1.800	705	870	615	400	4.390
159132	8.500		1979/89	217	123	131	218	64	753
159133	10.500		1979/91	1.365	730	840	555	425	3.915
159142	13.000		1985/89	4.320	2.150				6.470
159143	13.000		1984/89	2.740					2.740
159502	5.500	Sparebankenes Obligasj.kasse A.s	1968/89	20		20	20		60
159503	6.500		1969/90	53	74	69	14	15	225
159504	6.500		1970/90	47	18	60			125
159505	6.500		1971/91	123			21		144
159506	6.500	Sparebankenes Kredittselskap A.s	1972/92.1	281	114	175	73		643
159507	6.500		1973/93.1	332	156	211	128	96	923
159508	6.500		1973/94.2	802	388	395	293	286	2.164
159509	7.500		1974/94.1	9620	326	210	228	233	11.617
159510	7.500		1975/95.1	1.080	627	598	584	348	3.237
159511	7.500		1975/96.2	2.068	1.186	1.012	847	817	5.930
159512	7.500		1976/96.1	2.575	1.626	1.530	1.277	1.019	8.027
159513	7.500		1976/97.2	467	343	273	475	186	1.644
159514	7.500		1977/97.1	4.139	2.097	2.367	1.371	1.300	11.274
159515	8.500		1978/96.1	2.587	1.664	1.542	1.041	970	7.804
159517	8.500		1979/98.1	2.222	1.450	2.208	1.126	943	7.949
159519	10.250		1980/97.1	2.177	1.019	868	753	587	5.404

GRUPPE III - Kredittforeninger og kredittaksjeselskaper

Århendehaverobligasjoner

Vnr.	Pst.	Låneinstavn	År	Pålydende beløp i tusen kroner					Sum	
				1 fondsstyre	2 fondsstyre	3 fondsstyre	4 fondsstyre	5 fondsstyre		
159520	10.500	Sparebankenes Kredittselskap A/s	1980/98	1.062	1.069	1.034	750	583	5.378	
159521	10.500		1980/98	2.123	1.231	1.454	832	827	6.267	
159524	11.250		1981/99	4.866	2.620	673	707	296	8.662	
159525	11.250		1981/91		281				1.528	1.809
159526	13.125		1981/06	1.878	3.773	1.096	822	685	8.254	
159528	12.625		1981/06	2.549				4.517	17.060	
159529	13.500		1982/99		6.196			6.783	12.979	
159531	13.500		1982/07					2.652	2.652	
159532	13.625		1982/07					3.750	3.750	
159533	13.500		1982/99		2.380				2.380	
159534	13.500		1983/08	6.025	828	971	732	585	9.091	
159537	13.875		1983/08	39.273	19.309	12.354	9.205	10.868	91.009	
159538	14.250		1983/00	4.851	1.517	2.638	1.930		10.938	
159541	13.750		1983/08	7.800	1.750	2.400	3.300	1.500	16.750	
159542	13.750		1983/08	10.900	3.300	3.900	6.000	4.650	29.250	
159544	12.500		1984/09	6.500	2.000	3.600	4.700	8.200	25.000	
159546	13.875		1984/14	3.500	1.900	2.000	1.500	1.100	10.000	
159547	12.250		1984/01	4.000			1.732		5.732	
159548	12.500		1984/09	6.900	2.000			1.100	10.000	
159549	12.500		1984/89	6.900	2.000			1.100	10.000	
159552	12.625		1985/15	13.100	13.800	9.500	6.400	12.200	55.000	
159553	12.600		1985/05	10.625	5.802	5.959	6.348	3.594	32.328	
159555	12.750		1985/25	5.000	2.475	2.600	1.925		12.000	
159556	14.625		1985/15				3.000		3.000	
159558	13.250		1985/15	9.300	3.800	3.900	3.000		20.000	
159560	13.650		1986/16	12.000	8.800	3.900	3.000	3.800	31.500	
159563	13.700		1986/16				2.000		2.000	
159568	13.800		1986/16	13.000	6.000		2.000		21.000	
159573	15.500		1987/17		2.000				2.000	
159577	14.300		1987/90				3.000		3.000	
159578	13.650		1987/93	3.000					3.000	
159579	13.600		1987/97	16.400	5.800		4.400	3.400	30.000	
159580	13.500		1987/17					5.000	5.000	
159581	13.850		1987/92	7.500					7.500	
159582	13.250		1987/17	19.000	3.900		2.900	4.200	30.000	
159583	13.900		1987/17	5.800	4.000		3.000	2.200	15.000	
159584	14.250		1987/17		5.000				5.000	
159585	15.100		1987/17	5.000				3.000	8.000	
159586	14.400		1987/91	5.000	8.000		12.000	19.000	44.000	
159587	14.900		1988/91	6.900	3.900	4.000	4.630	3.200	22.630	
159590	14.850	1988/18				1.500		1.500		
159592	13.700	1988/91	5.000	3.000		2.000	3.000	13.000		
159593	14.700	1988/91					3.000	3.000		
159595	14.400	1988/93	5.000	3.000	5.000	3.000	3.000	19.000		
159596	14.150	1988/91					2.000	2.000		
159597	12.900	1988/93	2.400	1.800	9.100	3.200		16.500		
		Pålydende beløp		2.513.406	1.136.317	1.133.497	848.518	741.343	6.872.081	
		Bokført beløp		2.492.676	1.125.936	1.124.993	841.093	739.420	6.318.118	
		Gruppe II pålydende beløp		3.260.952	1.765.073	1.769.876	1.373.300	1.091.367	9.260.568	
		Bokført beløp		3.239.205	1.754.719	1.760.761	1.364.535	1.082.945	8.202.165	
		Gruppe I og III pålydende beløp		12.607.478	6.727.241	6.671.575	5.195.670	3.864.017	35.065.981	
		Bokført beløp		12.559.014	6.718.895	6.672.142	5.197.336	3.856.835	35.004.222	
		<b>Statssertifikat</b>								
08018	13.800			265.000	65.000	119.000	28.000		477.000	
08026	13.800			421.000	259.000	201.000	253.000	218.000	1.352.000	
08034	12.800					106.000	12.000		118.000	
08042	12.400			142.000	170.000		37.000		349.000	
		Pålydende beløp		828.000	494.000	426.000	330.000	218.000	2.296.000	
		Bokført beløp		828.041	494.434	426.668	330.638	218.286	2.298.067	
		<b>Gjeldsbrev</b>								
744401	4.500	Vest-Agder Fylkeskommune	1960/90	100	54	54	43	35	286	
		Pålydende beløp		100	54	54	43	35	286	
		Bokført beløp		82	44	44	35	28	233	
		Total pålydende beløp		13.435.578	7.221.295	7.097.629	5.525.713	4.082.052	37.362.267	
		Totalt bokført beløp		13.387.137	7.213.373	7.098.854	5.528.009	4.075.149	37.302.522	

# FOLKETRYGDFONDET

Innskudd i banker 31. desember 1988  
Fylkesvis fordeling

Fylke		Spare- banker	Forretnings- banker	Sum
Nr.	Navn			

1. fondsstyre				
01	Østfold	136 150	56 275	192 425
02	Akershus	93 350	17 000	110 350
03	Oslo	5 050	50 200	55 250
04	Hedmark	115 350	66 500	181 850
05	Oppland	225 400	99 950	325 350
Sum		575 300	289 925	865 225

2. fondsstyre				
06	Buskerud	45 821	24 250	70 071
07	Vestfold	88 619	29 350	118 169
08	Telemark	74 000	35 750	109 750
09	Aust-Agder	84 369	20 500	104 869
10	Vest-Agder	65 950	41 440	107 390
Sum		358 959	151 290	510 249

3. fondsstyre				
11	Rogaland	133 000	84 000	217 000
12	Hordaland	151 000	69 000	220 000
14	Sogn og Fjordane	123 000	36 000	159 000
Sum		407 000	189 000	596 000

4. fondsstyre				
15	Møre og Romsdal	141 750	79 950	221 700
16	Sør-Trøndelag	139 850	39 400	179 250
17	Nord-Trøndelag	88 450	31 500	119 950
Sum		370 050	150 850	520 900

5. fondsstyre				
18	Nordland	188 850	190 100	378 950
19	Trøms	158 850	109 650	268 500
20	Finnmark	136 250	78 900	215 150
Sum		483 950	378 650	862 600

Tilsammen		2 195 259	1 159 715	3 354 974
-----------	--	-----------	-----------	-----------

Folketrygdfondet 1. Fondstyre – innskudd i de enkelte banker 31. desember 1988

Bankens navn	Poststed	Fylke nr.	Beløp i tusen kr.	Bankens navn	Poststed	Fylke nr.	Beløp i tusen kr.
<b>Sparebanker</b>				<b>Kreditkassen</b>	Dokka	05	4 750
Aurskog Sparebank	Aurskog	028	35 500	»	Fagernes	05	1 500
Berg Sparebank	Halden	01	5 000	»	Fredrikstad	01	3 350
Blaker Sparebank	Blaker	02	2 000	»	Gjøvik	05	3 000
Fron Sparebank	Vinstra	05	15 250	»	Halden	01	250
Halden Sparebank	Halden	01	71 850	»	Lena	05	10 000
Hof Sparebank	Arneberg	04	6 500	»	Moss	01	33 025
Holand Sparebank	Bjørkelangen	02	2 250	»	Oslo	03	7 750
Jevnaker Sparebank	Jevnaker	05	7 650	»	Sarpsborg	01	3 450
Lom og Skjåk Sparebank	Lom	05	3 250	»	Trysil	04	1 000
Marker Sparebank	Ørje	01	2 250	»	Tynset	04	2 250
Nittedal Sparebank	Nittedal	02	9 250	Den norske Creditbank A.s	Askim	01	2 450
Rygge-Vaaler Sparebank	Moss	01	3 300	»	Brumunddal	04	43 750
Sparebanken ABC	Gjerdrum	02	2 000	»	Elverum	04	4 000
	Hurdal	02	3 000	»	Flisa	04	5 500
	Jessheim	02	3 500	»	Gjøvik	05	74 250
	Lillestrøm	02	5 000	»	Halden	01	13 000
	Nannestad	02	1 000	»	Hamar	04	2 000
	Nesoddtangen	02	3 000	»	Jessheim	02	2 000
	Oslo	03	4 500	»	Jevnaker	05	2 000
	Sandvika	02	1 000	»	Kirkenær	04	2 000
	Sarpsborg	01	3 750	»	Kongsvinger	04	500
	Skedsmokorset	02	7 350	»	Lillehammer	05	2 000
	Skik	02	7 500	»	Raufoss	05	450
»	Skårer	02	6 000	»	Skarnes	04	5 000
	Sørumsand	02	5 000	»	Strømmen	02	3 500
Sparebanken Hedmark	Elverum	04	11 000	»	Vinstra	05	2 000
»	Flisa	04	5 000	Fokus Bank A.s	Oslo	03	500
»	Rena	04	12 000	A/S Kjøbmandsbanken	Oslo	03	1 000
»	Trysil	04	15 000	Landsbanken A.s	Oslo	03	17 850
»	Tynset	04	10 050	Norion Bank A.s	Oslo	03	20 000
Sparebanken Østfold	Fredrikstad	01	28 500	Samvirkebanken A.s	Oslo	03	3 100
»	Rakkestad	01	1 950				
»	Sarpsborg	01	7 050				
»	Varteig	01	1 000				
Sparebanken Østlandet	Aurdal	05	5 500				
»	Dokka	05	14 500				
»	Dombås	05	9 650				
»	Fagernes	05	8 000				
»	Gausdal	05	4 000				
»	Gjøvik	05	26 750				
»	Lesja	05	2 000				
»	Lillehammer	05	22 200				
»	Moelv	04	18 800				
»	Otta	05	16 650				
»	Ringebu	05	10 800				
»	Vågåmo	05	10 000				
»	Øyer	05	2 200				
Sparekillingsbanken	Oslo	03	4 550				
Spydeberg Sparebank	Spydeberg	01	1 500				
Tolga-Øs Sparebank	Tolga	04	37 000				
Totens Sparebank	Lena	05	67 000				
Trogstad Sparebank	Trogstad	01	10 000				
<b>Forretningsbanker</b>							
Bergen Bank A/S	Fredrikstad	01	750				
»	Lillestrøm	02	1 500				
»	Ski	02	10 000				
						Sum	865 225

Folketrygdfondet 2. Fondstyre - Innskudd i de enkelte banker 31. desember 1988

Bankens navn	Poststed	Fylke nr.	Beløp i tusen kr.	Bankens navn	Poststed	Fylke nr.	Beløp i tusen kr.
<b>Sparebanker</b>				<b>Sparebanken Vestfold</b>			
Andebu Sparebank	Andebu	07	3 000		Stokke	07	2 250
Bamble og Langesund Sp. bank	Stathelle	08	7 250		Svarstad	07	6 050
Birkenes Sparebank	Birkeland	09	10 950		Svelvik	07	2 000
Borrebanken-Borre Sparebank	Horten	07	3 500		Tjønsberg	07	5 269
Drangedal og Tordal Sparebank	Drangedal	08	1 000		Våle	07	1 750
Elker Sparebank	Høksund	06	6 316	<b>Spareskillingsbanken</b>			
Evje og Hornnes Sparebank	Evje	09	3 000	Søgne og Greipstad Sparebank			
Flekkefjord Sparebank	Flekkefjord	10	3 500	Tinn Sparebank			
Gjerpen og Solum Sparebank	Skien	08	6 000	<b>Forretningsbanker</b>			
Gjerstad Sparebank	Gjerstad	09	1 700	<b>Bergen Bank A/S</b>			
Hol Sparebank	Geilo	06	5 750	Drammen			
Holla Sparebank	Ulefoss	08	6 750	Hønefoss			
Kragerø Sparebank	Kragerø	08	8 500	Tjønsberg			
Larvik-Brønnøysund Sp. bank	Larvik	07	7 000	Skien			
Lillesands Sparebank	Lillesand	09	5 350	Kreditkassen			
Modum Sparebank	Vikersund	06	5 100	Drammen			
Nes Prestegjelds Sparebank	Nesbyen	06	5 237	Geilo			
Notterø Sparebank	Teie	07	4 000	Horten			
Ringerikes Sparebank	Hønefoss	06	1 000	Larvik			
Sandefjordbanken	Larvik	07	2 000	Sandefjord			
	Sandefjord	07	10 000	Tjønsberg			
	Stavern	07	3 000	Porsgrunn			
Sandsvær Sparebank	Kongsberg	06	9 750	Arendal			
Seljord Sparebank	Seljord	08	3 250	Horten			
Skoger Sparebank	Drammen	06	4 668	Larvik			
Sparebanken ABC	Kristiansand	10	6 000	Lillesand			
Sparebanken Buskerud	Drammen	06	8 000	Risør			
Sparebanken Grenland	Porsgrunn	08	6 000	Tvedestrand			
Sparebanken Pluss	Akkerhaugen	08	4 000	Lyngdal			
	Dalen	08	3 000	Mandal			
	Notodden	08	6 400	Drammen			
	Skien	08	5 000	Bo			
	Hægeland	10	500	Kragerø			
	Kristiansand	10	13 200	Notodden			
	Vennesla	10	3 000	Porsgrunn			
Sparebanken Rogaland	Flekkefjord	10	1 000	Rjukan			
Sparebanken SØR	Kragerø	08	3 250	Skien			
	Kviteseid	08	4 000	Ytre Vinje			
	Treungen	08	4 500	Skien			
	Arendal	09	34 038	Birkeland			
	Bygland	09	3 000	Evje			
	Grimstad	09	10 500	Grimstad			
	Risør	09	12 431	Farsund			
	Tvedestrand	09	2 400	Kristiansand			
	Åmli	09	1 000	Kvinesdal			
	Farsund	10	4 000	Mandal			
	Lyngdal	10	9 000	Nodeland			
	Mandal	10	11 000	Søgne			
	Vanse	10	3 500	Vennesla			
Sparebanken Vestfold	Holmestrand	07	3 500				
"	Hof i Vestfold	07	2 000				
"	Horten	07	8 500				
"	Larvik	07	8 000				
"	Larv. (Hedrum)	07	6 000				
"	Ramnes	07	2 000				
"	Sande	07	1 000				
"	Sandefjord	07	8 000				
						Sum	510 249

Folketrygdfondet, 3. Fondstyre - innskudd i de enkelte banker 31. desember 1988

Bankens navn	Poststed	Fylke nr.	Beløp i tusen kr.	Bankens navn	Poststed	Fylke nr.	Beløp i tusen kr.
<b>Sparebanker</b>				<b>Sparebanken Vest</b>	Stord	12	5 000
Bømlo Sparebank	Bømlo	12	10 000		Strandebarm	12	2 000
Etne Sparebank	Etne	12	6 000		Straume	12	5 000
Fana Sparebank	Nesttun	12	5 000		Sæbovik	12	2 000
Haugesund Sparebank	Haugesund	11	47 000		Ulset	12	1 000
Hjelmeland Sparebank	Hjelmeland	11	5 000	<b>Tilfne Sparebank</b>	Bryne	11	6 000
Indre Sogn Sparebank	Lærdal	14	3 000	Tysnes Sparebank	Uggdalseidet	12	5 000
	Årdalstangen	14	8 000	Varhaug Sparebank	Varhaug	11	5 000
Kleppe Sparebank	Kleppe	11	7 000	Voss Sparebank	Voss	12	16 000
Luster Sparebank	Gaupne	14	14 000				
Sandnes Sparebank	Sandnes	11	7 000	<b>Forretningsbanker</b>			
Sauda Sparebank	Sauda	11	3 000	Bergen Bank A/s	Førde	14	3 000
Sogndal Sparebank	Sogndal	14	8 000		Haugesund	11	7 000
Sparebanken ABC	Bergen	12	39 000		Isdalstø	12	2 000
Sparebanken Flora-Bremanger	Flørø	14	19 000		Kleppe	11	2 000
Sparebanken Nordfjord	Davik	14	5 000		Lindås	12	2 000
	Nordfjordeid	14	12 000		Odda	12	4 000
	Måløy	14	11 000		Os	12	5 000
	Selje	14	7 000		Sandnes	11	6 000
<b>Sparebanken Rogaland</b>	Avaldsnes	14	3 000		Sauda	11	2 000
	Bryne	11	7 000		Øystese	12	2 000
	Egersund	11	6 000	<b>Den norske Creditbank A/s</b>	Akronhamn	11	2 000
	Haugesund	11	5 000		Haugesund	11	5 000
	Juddaberg	11	2 000		Isdalstø	12	3 000
	Jørpeland	11	1 000		Kopervik	11	3 000
	Sand	11	11 000		Sand	11	6 000
	Sandnes	11	5 000		Sandnes	11	2 000
	Skudeneshavn	11	4 000	<b>Fokus Bank A/s</b>	Fjærdal	14	1 000
	Strand	11	1 000		Flørø	14	3 000
	Vikeså	11	3 000		Førde	14	8 000
	Øien	12	3 000		Høyanger	14	3 000
	Ålgård	11	5 000		Indre Arna	12	3 000
<b>Sp. banken Sogn og Fjordane</b>	Askvoll	14	1 000		Isdalstø	12	1 000
	Balestrand	14	2 000		Kleppestø	12	26 000
	Bjordal	14	1 000		Lonevåg	12	1 000
	Elvindvik	14	2 000		Os	12	1 000
	Førde	14	9 000		Sogndal	14	11 000
	Hornindal	14	1 000		Vadheim	14	2 000
	Hyllestad	14	1 000		Vikedal	11	2 000
	Høyanger	14	2 000		Voss	12	3 000
	Innvik	14	3 000		Øvre Ardal	14	3 000
	Kvammen	14	2 000	<b>Kreditkassen-Fiskernes Bank</b>	Bergen	12	2 000
	Naustdal	14	1 000	<b>Landsbanken A/s</b>	Bergen	12	6 000
	Sandane	14	5 000	<b>Rogalandsbanken A/s</b>	Bryne	11	8 000
	Stryn	14	6 000		Haugesund	11	1 000
<b>Sparebanken Vest</b>	Bremnes	12	1 000		Sandnes	11	5 000
	Fitjar	12	1 000		Stavanger	11	33 000
	Fonnes	12	2 000	<b>Sunnmørsbanken A/s</b>	Stryn	14	2 000
	Fusa	12	1 000	<b>A/s Voss Veksel og</b>			
	Førde/Hordal	12	1 000	<b>Landmandsbank</b>	Voss	12	8 000
	Indre Arna	12	6 000				
	Isdalstø	12	5 000				
	Kleppestø	12	7 000				
	Klokkarvik	12	3 000				
	Lindås	12	13 000				
	Lonevåg	12	5 000				
	Nordheimsund	12	5 000				
	Skånevik	12	2 000				
						<b>Sum</b>	<b>596 000</b>

Folketrygdfondet 4. Fondstyre - innskudd i de enkelte banker 31. desember 1988

Bankens navn	Poststed	Fylke nr.	Beløp i tusen kr.	Bankens navn	Poststed	Fylke nr.	Beløp i tusen kr.
<b>Sparebanker</b>				Ørskog Sparebank	Sjøholt	15	4 000
Bjugn Sparebank	Bjugn	16	2 400	Afjord Sparebank	Afjord	16	5 550
Bud, Fræna og Høstad Spibank	Bud	15	4 650	Asen Sparebank	Asen	17	5 400
Elnesvågen	Elnesvågen	15	6 750	<b>Forretningsbanker</b>			
Halsa Sparebank	Vagland	15	3 500	Bergen Bank A/s	Åndalsnes	15	4 500
Haldalen Sparebank	Haldalen	16	5 000		Trondheim	16	21 000
Hegra Sparebank	Hegra	17	7 800	Den norske Creditbank A/s	Kristiansund	15	1 000
Hjørundfjord Sparebank	Sæbo	15	1 500		Trondheim	16	6 000
Klæbu Sparebank	Klæbu	16	5 000	Fokus Bank A/s	Kristiansund	15	2 250
Meldal Sparebank	Meldal	16	5 000		Sunnåsøra	15	3 500
Nessel Sparebank	Eidsvåg	15	3 500		Surnadal	15	1 000
Oppdals Sparebank	Oppdal	16	7 600		Ørkanger	16	1 500
Osen Sparebank	Steinsdalen	16	1 000		Røros	16	3 000
Røros Sparebank	Røros	16	11 500		Levanger	17	3 500
Selbu Sparebank	Selbu	16	1 000		Namsos	17	14 750
Sparebanken ABC	Trondheim	16	1 250		Skogn	17	2 250
Sparebanken Hemne	Kyrksæterøra	16	4 250		Steinkjer	17	4 250
Sparebanken Midt-Norge	Berkåk	16	1 500		Sjørdal	17	2 500
	Filla	16	1 000		Verdal	17	4 250
	Rissa	16	250	Kreditkassen Fiskernes Bank	Kristiansund	15	3 700
	Sistranda	16	1 000		Kyrksæterøra	16	2 000
	Trondheim	16	25 750		Trondheim	16	5 900
	Levanger	17	1 250	Romsdals Fellesbank A/s	Eide	15	2 000
	Meraker	17	250		Elnesvågen	15	3 000
	Namdalseid	17	1 500		Molde	15	21 800
	Namsos	17	41 250		Vestnes	15	2 000
	Røyvik	17	1 250		Åndalsnes	15	1 500
	Skatval	17	1 250	Sunnmørsbanken A/s	Fosnavåg	15	1 350
	Steinkjer	17	25 000		Larsnes	15	1 000
	Sjørdal	17	3 500		Moa	15	1 000
Sparebanken Møre	Fosnavåg	15	1 800		Stranda	15	2 250
	Haramsøy	15	2 000		Sykkylven	15	1 650
	Hareid	15	2 300		Ulsteinvik	15	1 000
	Harøy	15	700		Volda	15	1 650
	Larsnes	15	1 050		Ørsta	15	1 850
	Skodje	15	1 000		Ålesund	15	21 950
	Stranda	15	3 750				
	Sykkylven	15	3 000				
	Ulsteinvik	15	1 500				
	Vestnes	15	1 750				
	Vigra	15	800				
	Ålesund	15	45 100				
Sparebanken Romsdal	Aukra	15	1 250				
	Midsund	15	1 000				
	Molde	15	16 850				
	Åndalsnes	15	1 950				
Spareskillingsbanken Tr.lag	Trondheim	16	46 000				
	Ålen	16	2 000				
Stadsbygd Sparebank	Stadsbygd	16	8 500				
Stangviks Sparebank	Kvanne	15	3 500				
Støksund Sparebank	Revsnes	16	500				
Sunnadal Sparebank	Sunnåsøra	15	1 000				
Surnadal Sparebank	Surnadal	15	3 250				
Tingvoll Sparebank	Tingvoll	15	11 000				
Volda og Ørsta Sparebank	Volda	15	8 800				
	Ørsta	15	3 000				
Vartdal Sparebank	Vartdal	15	1 500				
Ørland Sparebank	Brekstad	16	4 800				
						Sum	520 900

Følketrygdfondet 5. Fondstyre - Innskudd i de enkelte banker 31. desember 1988

Bankens navn	Poststed	Fylke nr.	Beløp i tusen kr.	Bankens navn	Poststed	Fylke nr.	Beløp i tusen kr.
<b>Sparebanker</b>				Tromsø Sparebank	Lakselv	20	5 000
Ankenes Sparebank	Narvik	18	9 800	Øst-Finnmark Sparebank	Båtsfjord	20	7 250
Evenes Sparebank	Liland	18	5 800		Karasjok	20	5 200
Harstad Sparebank	Harstad	19	12 100		Tiana	20	5 000
Helgeland Sparebank	Berg	18	6 000		Vadsø	20	10 800
	Brønnøysund	18	6 250		Vardø	20	5 000
	Herøyholmen	18	8 000				
	Mosjøen	18	10 500	<b>Forretningsbanker</b>			
Hemnes Sparebank	Hemnesberget	18	9 000	Bergen Bank A.s.	Mo i Rana	16	16 000
Kvæfjord Sparebank	Borkenes	19	6 000		Harstad	19	2 000
Narvik Sparebank	Narvik	18	16 900	Den norske Creditbank A.s.	Harstad	19	10 000
Nordkapp Sparebank	Honningsvåg	20	7 700		Tromsø	19	10 000
Sparebanken ABC	Bodø	18	12 500		Alta	20	10 000
	Tromsø	19	7 000		Hammerfest	20	7 000
	Vadsø	20	6 000		Kirkenes	20	7 000
Sparebanken Nord	Andselv	19	7 250		Lakselv	20	9 750
	Bardu	19	8 600	Fokus Bank A.s.	Mosjøen	18	7 500
	Finnsnes	19	8 000	Kreditkassen Fiskernes Bank	Bodø	18	10 000
	Hamnvik	19	8 250		Narvik	18	13 250
	Hansnes	19	9 000		Svolvær	18	13 750
	Harstad	19	11 300		Harstad	19	17 000
	Sjøvegan	19	5 000		Tromsø	19	19 900
	Sørreisa	19	3 000		Båtsfjord	20	11 000
	Storslett	19	14 300		Honningsvåg	20	8 000
	Storsteinnes	19	4 000		Mehamn	20	11 000
	Tromsø	19	11 250		Vadsø	20	15 150
	Alta	20	16 000	A.s. Nordlandsbanken	Bodø	18	25 600
	Berlevåg	20	4 500		Andenes	18	6 000
	Hammerfest	20	12 300		Brønnøysund	18	8 750
	Kirkenes	20	17 850		Fauske	18	5 500
	Talvik	20	6 650		Melbu	18	14 500
Sparebanken Nordland	Bodø	18	12 050		Mo i Rana	18	10 500
	Bø	18	2 000		Mosjøen	18	19 000
	Glomfjord	18	6 500		Narvik	18	15 750
	Hamarøy	18	3 000		Sandnessjøen	18	10 000
	Lødingen	18	4 150		Sortland	18	9 500
	Myre	18	10 550		Stamsund	18	10 500
	Nesna	18	4 000	Samvirkebanken A.s.	Tromsø	19	7 000
	Sandnessjøen	18	5 600	Tromsbanken A.s.	Andselv	19	6 450
	Svolvær	18	2 500		Bardu	19	12 000
	Værøy	18	2 000		Harstad	19	14 000
Sparebanken Rana	Mo	18	18 000		Tromsø	19	11 300
	Onøy	18	6 000				
	Rødøy	18	5 000				
Tjeldsund Sparebank	Ramsund	18	12 000				
Tysfjord Sparebank	Kjøpsvik	18	10 000				
Tromsø Sparebank	Andenes	18	5 750				
	Finnsnes	19	7 000				
	Gryllefjord	19	8 000				
	Harstad	19	3 000				
	Langhamn	19	6 000				
	Lyngseidet	19	5 000				
	Meistervik	19	4 000				
	Stonglandseidet	19	1 250				
	Tromsø	19	9 550				
	Alta	20	9 000				
	Hammerfest	20	10 000				
	Havøysund	20	8 000				
						Sum	862 600

